

Europos geležinkelio agentūra	
<p>Geležinkelių sąveikos direktyvos 27 straipsnyje numatyto informacinio dokumento 1 dalis</p> <p>Taikymo vadovas</p>	
ERA nuoroda	ERA/GUI/XA
ERA versija	3.0
Data	2015 10 30

Dokumentą parengė	Europos geležinkelio agentūra Rue Marc Lefrancq, 120 BP 20392 F-59307 Valenciennes Cedex Prancūzija
Dokumento rūšis	Taikymo vadovas
Dokumento statusas	Paskelbtas

	Vardas, pavardė	Pareigos
Patvirtino	Richard LOCKETT [RL]	Skyriaus vadovas
Peržiūrėjo	Ny Tiana TOURNIER [NTT] Peter MIHM [PM]	Autorizacijos procedūrų sektoriaus vadovas Techninio vertinimo sektoriaus vadovas
Parengė (autorius)	Florinel MELINTE [FM] Sorin HANCI [SH] Sarah YOUNG [SY]	Projekto specialistas Projekto specialistas Projekto specialistas

0 DOKUMENTO INFORMACIJA

0.1. Pakeitimų sąrašas

<i>1 lentelė. Dokumento statusas.</i>			
Versija Data	Autorius	Skirsnio numeris	Pakeitimo aprašymas
2.0 versija 2013 07 22	ERA		
2.1 versija 2015 07 31	XA UNIT	1 lentelė Turinys 1 skirsnis 4.3 skirsnis 5.3 skirsnis 6.3 skirsnis I priedas II priedas III priedas	Įvadas, nuorodos, terminija ir apibrėžtys Nuo TSS nukrypti leidžianti nuostata, leidimo eksploatuoti transporto priemonių seriją išdavimas, leidimo šablonas Leidimo šablonas, bendra Europos procedūra Principai. Kilpos Atnaujinti šablonai Atnaujintos struktūrinės schemos Įtrauktas taikymo šablonas
2.2 versija 2015 09 08	XA UNIT	Pakeisti skirsniai	UMT atlikta pastabų dėl atnaujintų skirsnių peržiūra
2.3 versija 2015 09 10	FM, SH , RL	6 skirsnis	6.2 skirsnio peržiūra
2.4 versija 2015 09 14	Paul Hampson	Pakeisti skirsniai	Redagavimas
2.5 versija 2015 09 14	SH	Pakeisti skirsniai	Įkelta, kad būtų galima įtraukti į Savitarpio pripažinimo DP Nr. 37
2.6 versija 2015 10 08	SH	Pakeisti skirsniai	Įkelta, kad būtų galima įtraukti į Savitarpio pripažinimo DP Nr. 37
3.0 versija	SH, FM	Pakeisti skirsniai	Atnaujinta parengus Savitarpio pripažinimo DP Nr. 37
3.0 versija	Paul Hampson	Pakeisti skirsniai	Redagavimas

0.2. Turinys

0	DOKUMENTO INFORMACIJA	2
0.1.	Pakeitimų sąrašas	2
0.2.	Turinys	3
	Lentelių sąrašas	3
1	ĮVADAS	4
1.1	NUORODOS	5
1.2	SANTRUMPOS	6
1.3	TERMINIJA IR APIBRĖŽTYS	7
2	TIKSLAS IR TAIKYMO SRITIS	11
2.1	TIKSLAS	11
2.2	TAIKYMO SRITIS	11
3	TIKSLINĖ AUDITORIJA	13
4	APRAŠYMAS	13
4.1	INFORMACINIS DOKUMENTAS	13
4.2	NACIONALINIAI INFORMACINIAI DOKUMENTAI	15
4.3	NACIONALINĖS TEISĖS AKTŲ SISTEMOS	17
5	KAIP NAUDOTIS	19
5.1	INFORMACINIS DOKUMENTAS	19
5.2	NACIONALINIAI INFORMACINIAI DOKUMENTAI	19
5.3	NACIONALINĖS TEISĖS AKTŲ SISTEMOS	20
6	VALDYMAS	23
6.1	INFORMACINIO DOKUMENTO TAIKYMO VADOVAS	23
6.2	NACIONALINIAI INFORMACINIAI DOKUMENTAI	24
6.3	NACIONALINĖS TEISĖS AKTŲ SISTEMOS	29
	I PRIEDAS. AIŠKINAMOSIOS INFORMACIJOS FORMA	34
	II PRIEDAS. LEIDIMO IŠDAVIMO PROCESO ETAPAI	38
	III PRIEDAS - PARAIŠKOS FORMA	62
	ILIUSTRACIJŲ SĄRAŠAS	
	<i>1 pav. Informacinio dokumento ir nacionalinių techninių taisyklių santykis</i>	14
	Lentelių sąrašas	
	<i>1 lentelė. Dokumento statusas</i>	2
	<i>2 lentelė. Šiame taikymo vadove nurodyti dokumentai</i>	5
	<i>3 lentelė. Santrumpos</i>	6
	<i>4 lentelė. NTT vertinimo kriterijai (šaltinis: NOTIF-IT)</i>	26



2011 m. kovo 9 d. KOMISIJOS SPRENDIMAS
Europos Parlamento ir Tarybos direktyvos 2008/57/EB dėl geležinkelių sistemos
sąveikos Bendrijoje 27 straipsnio 4 dalyje nurodyto informacinio dokumento
skelbimo ir tvarkymo
(pranešta dokumentu C(2011) 1536)
(Tekstas svarbus EEE)
(2011/155/ES)

1 IVADAS

Šis informacinio dokumento taikymo vadovas sudaro informacinio dokumento, numatyto 2011 m. kovo 9 d. Sprendime 2011/155/ES dėl Sąveikos direktyvos 27 straipsnio 4 dalyje nurodyto informacinio dokumento skelbimo ir tvarkymo, 1 dalį.

Šiame vadove nurodomi į šį sprendimą įtraukti elementai ir visa kita informaciniam dokumentui tvarkyti, suprasti ir naudoti svarbi informacija.

Kad geriau suprastumėte Europos leidimų eksploatuoti transporto priemonę išdavimo procesą, patariama perskaityti Komisijos rekomendaciją 2014/897/ES su struktūrinių posistemių ir transporto priemonių pradėjimu eksploatuoti ir naudojimu susijusiais klausimais.

1.1 NUORODOS

2 lentelė. Šiame taikymo vadove nurodyti dokumentai

Dokumento nuoroda	Pavadinimas	Versija
Direktyva 2008/57/EB	Europos Parlamento ir Tarybos direktyva 2008/57/EB dėl geležinkelių sistemos sąveikos Bendrijoje (nauja redakcija)	Su pakeitimais, padarytais Komisijos direktyva 2013/09/ES
Direktyva 2009/965/EB	KOMISIJOS SPRENDIMAS dėl Europos Parlamento ir Tarybos direktyvos 2008/57/EB dėl geležinkelių sistemos sąveikos Bendrijoje 27 straipsnio 4 dalyje nurodyto informacinio dokumento	2009 m. lapkričio 30 d.
Sprendimas 2011/155/ES	KOMISIJOS SPRENDIMAS Europos Parlamento ir Tarybos direktyvos 2008/57/EB dėl geležinkelių sistemos sąveikos Bendrijoje 27 straipsnio 4 dalyje nurodyto informacinio dokumento skelbimo ir tvarkymo	2011 m. kovo 9 d.
Direktyva 2004/49/EB	2004 m. balandžio 29 d. Europos Parlamento ir Tarybos direktyva 2004/49/EB dėl saugos Bendrijos geležinkeliuose ir iš dalies pakeičianti Tarybos direktyvą 95/18/EB dėl geležinkelio įmonių licencijavimo bei Direktyvą 2001/14/EB dėl geležinkelių infrastruktūros pajėgų paskirstymo, mokesčių už naudojamąsi geležinkelių infrastruktūra ėmimo ir saugos sertifikavimo (Saugos geležinkeliuose direktyva)	Su pakeitimais, padarytais Komisijos direktyva 2009/149/EB
Direktyva 98/34/EB	1998 m. birželio 22 d. Europos Parlamento ir Tarybos direktyva 98/34/EB, nustatanti informacijos apie techninius standartus ir reglamentus, taip pat informacinės visuomenės paslaugų taisykles teikimo tvarką	Su paskutiniais pakeitimais, padarytais Europos Parlamento ir Tarybos reglamentu (ES) Nr. 1025/2012
2014/897/ES	2014 m. gruodžio 5 d. Komisijos rekomendacija 2014/897/EB su struktūrinių posistemių ir transporto priemonių pradėjimu eksploatuoti ir naudojimui pagal Europos Parlamento ir Tarybos direktyvas 2008/57/EB ir 2004/49/EB susijusiais klausimais	2014 m. gruodžio 5 d.
402/2013/ES	BSB Reglamentas – 2013 m. balandžio 30 d. Komisijos įgyvendinimo reglamentas (ES) Nr. 402/2013, kuriuo nustatomas bendrasis saugos būdas, susijęs su pavojaus lygio nustatymu ir pavojaus vertinimu, ir panaikinamas Reglamentas (EB) Nr. 352/2009	2013 m. balandžio 30 d.

1.2 SANTRUMPOS

3 lentelė. Santrumpos

Santrumpa	Apibrėžtis
LPE	Leidimas pradėti eksploatuoti
KVS	Kontrolė, valdymas ir signalizavimas
BSB	Bendrasis saugos būdas
PI	Paskirtoji institucija
EK	Europos Komisija
EMS	Elektromagnetinis suderinamumas
ERATV	Europos patvirtintų transporto priemonių tipų registras
EN	Europos standartas
ES	Europos Sąjunga
GIG	Geografinė interesų grupė
IV	Infrastruktūros valdytojas
VN	Valstybė narė
NTAS	Nacionalinės teisės aktų sistema
PĮ	Paskelbtoji įstaiga
NT	Nacionalinė taisyklė
NID	Nacionalinis informacinis dokumentas
NTT	Nacionalinė techninė taisyklė
NOTIF-IT	EK informavimo apie nacionalines (technines ir saugos) taisykles duomenų bazė
NSI	Nacionalinė saugos institucija
IDDB	Informacinių dokumentų duomenų bazė
GĮ	Geležinkelio įmonė
SVS	Saugos valdymo sistema
TEN	Transeuropinis tinklas
TSS	Techninės sąveikos specifikacija
UIC	Tarptautinė geležinkelių sąjunga

1.3 TERMINIJA IR APIBRĖŽTYS

Priimtinos atitikties užtikrinimo priemonės – agentūros paskelbtos neprivalomosios nuomonės, kuriose apibrėžiama, kaip nustatoma atitiktis esminiams reikalavimams.

Priimtinos nacionalinės atitikties užtikrinimo priemonės – valstybių narių paskelbtos neprivalomosios nuomonės, kuriose apibrėžiama, kaip nustatoma atitiktis nacionalinėms taisyklėms. Jos turėtų būti paskelbtos IDDB ir nėra privalomos.

Papildomas leidimas – kitos valstybės narės po pirmojo leidimo išdavimo išduotas leidimas.

Pagal Sąveikos direktyvos 21 straipsnio 5 dalį valstybė narė patikslina, ar TSS atitinkančiai arba neatitinkančiai transporto priemonei reikalingas papildomas leidimas.

Agentūra – Europos geležinkelio agentūra.

Alternatyvusis metodas – kita atitikties įrodymo priemonė, kuri nėra priimtina nacionalinė atitikties užtikrinimo priemonė (jeigu yra). Siekiant užtikrinti skaidrumą ir išvengti diskriminacijos, patvirtintas alternatyvusis metodas paskelbiamas IDDB kaip priimtina nacionalinė atitikties užtikrinimo priemonė.

Apeliacinė institucija – kiekvienos valstybės narės pagal Direktyvos 2004/49/EB 17 straipsnio 3 dalį paskiriama institucija. Tai taip pat gali būti reguliavimo institucija, įsteigta pagal Direktyvos 2001/14/EB 30 straipsnį.

Pareiškėjas – vaidmuo, kurį atlieka subjektas, teikiantis paraišką dėl transporto priemonės tipo patvirtinimo arba leidimo pradėti eksploatuoti transporto priemonę išdavimo. Šį vaidmenį gali atlikti: valdytojas, gamintojas, geležinkelio įmonė, infrastruktūros valdytojas ir kt. Į šį sąrašą nepatenka kiti pareiškėjai, prašantys išduoti EB sertifikatus.

Taikymo šablonas – suderintas rekomenduotinas dokumentas, parengtas tam, kad pareiškėjui būtų lengviau atlikti darbą, reikalingą leidimui pradėti eksploatuoti transporto priemonę ir (arba) tipo patvirtinimui gauti.

Vertinimo įstaiga (BSB) – įstaiga, atliekanti vertinimą (-us), kad, remdamasi įrodymais, patikrintų sistemos tinkamumą pagal jai keliamus saugos reikalavimus, apibrėžtus Reglamente 402/2013/EB.

Leidimo išdavimo atvejis – šio dokumento 4.3 skirsnyje aprašytas atvejis.

Leidimo išdavimo dokumentai – visi dokumentai, reikalingi paraiškai pradėti eksploatuoti transporto priemonę pateikti pagal Sąveikos direktyvą, įskaitant techninę bylą (taip pat visas nuo reikalavimų nukrypti leidžiančias nuostatas, atitikties lygiavertėms nacionalinėms taisyklėms, pagal kurias nereikalaujama papildomų patikrinimų, įrodymus, ankstesnių leidimų išdavimo įrodymus ir kt.).

Naudojimo sąlygos ir apribojimai – bet kokie prie EB patikros deklaracijos pridedamoje techninėje byloje nurodyti naudojimo paskirties apribojimai, pvz., klimato sąlygos, maksimalus greitis, nuolydis ir kt.

Kaupti – rinkti.

Numanomas leidimo išdavimas – išduodant papildomą leidimą, jeigu kompetentinga nacionalinė saugos institucija per nustatytą terminą nepriėmė sprendimo, leidimas pradėti eksploatuoti transporto priemonę laikomas išduotu praėjus trimis mėnesiams nuo šio termino pabaigos (Direktyvos 2008/57/EB 21 straipsnio 8 dalis).

Paskirtoji institucija – pagal Direktyvos 2008/57/EB 17 straipsnio 3 dalį vertinti pagal nacionalines taisykles valstybės narės paskirta įstaiga.

Mokesčiai – visi mokesčiai, kuriuos pareiškėjas privalo sumokėti nacionalinei institucijai per leidimo išdavimo procesą. Šie mokesčiai apima administracines nacionalinės saugos institucijos rinkliavas, tinklo prieigos mokesčius bandymams kelyje, leidimo išdavimo mokesčius ir vertinimo mokesčius, jeigu nacionalinė saugos institucija taip pat veikia kaip paskirtoji institucija ir vertinimo įstaiga (BSB).

Pirmasis leidimas – pirmosios valstybės narės išduotas leidimas pradėti eksploatuoti naują transporto priemonę ir (arba) transporto priemonės tipo patvirtinimas.

Leidimas išduodamas pagal Sąveikos direktyvos 22 ir 24 straipsniuose pateiktą TSS atitinkančios ir jų neatitinkančios transporto priemonės aprašymą.

Infrastruktūros valdytojas – įstaiga (arba jos dalis), atsakinga už geležinkelių infrastruktūros sukūrimą ir priežiūrą, kaip nurodyta Direktyvoje 2004/49/EB.

Sąveikos direktyva – Europos Parlamento ir Tarybos direktyva 2008/57/EB dėl geležinkelių sistemos sąveikos Bendrijoje (nauja redakcija).

Leidimo išdavimas arba suteikimas – leidimo pradėti eksploatuoti transporto priemonę ar jos tipą išdavimas. Pažymėtina, kad direktyvose nenumatyti leidimai naudoti. Transporto priemonė naudojama pagal atitinkamas geležinkelio įmonės arba infrastruktūros valdytojo saugos valdymo sistemas (SVS) ir tai nėra leidimo išdavimo proceso dalis.

Teisinis būdas – veiksmai, kurių pagal ES taisykles ir (arba) ES rekomendacijas privaloma imtis leidimo išdavimo atveju.

VN susitarimas – bet koks valstybių narių susitarimas siekiant palengvinti keitimąsi informacija ir tvarkyti leidimo išdavimo procesus (pirmas, papildomas, atnaujintas, vienalaikis ir kt.).

Nacionalinės teisės aktų sistema – valstybės narės taisyklių rinkinys, apimantis leidimo pradėti eksploatuoti transporto priemones išdavimo procedūrą.

Nacionalinės saugos taisyklės – taisyklės, apie kurias būtina pranešti pagal Direktyvos 2004/49/EB 8 straipsnį.

Nacionalinės techninės taisyklės – taisyklės, apie kurias būtina pranešti pagal Direktyvos 2008/57/EB 17 straipsnį.

Naujas leidimas – leidimas, kurį viena valstybė narė išdavė patobulinus ir (arba) atnaujinus esamą transporto priemonę ir (arba) jau patvirtintą transporto priemonės tipą.

Pagal Sąveikos direktyvos 20 straipsnį naujas leidimas gali būti išduodamas pakeitus esamą transporto priemonę ir (arba) transporto priemonės tipą.

Paskelbtoji įstaiga – vertinimams pagal konkrečius ES teisės aktus atlikti valstybės narės paskelbta įstaiga.

Neprivaloma ir (arba) įprasta praktika – Europos geležinkelių sektoriaus parengta praktika, kurią galima pasirinktinai taikyti įgyvendinant projektą.

TSS neatitinkanti transporto priemonė – transporto priemonė, neatitinkanti arba neatitikusi visų reikiamų TSS, galiojančių pradedant eksploatuoti transporto priemonę, įskaitant transporto priemones, kurioms taikomos nukrypti leidžiančios nuostatos, arba jeigu vienoje ar keliose TSS nėra arba nebuvo nustatyta didelė esminių reikalavimų dalis (Sąveikos direktyvos 24 straipsnio 1 dalis).

Bandomieji važiavimai – geležinkelių tinkle atliekami bandymai, už kuriuos, priešingai nei už bandymus patalpose su geležinkeliu (laboratorijoje arba uždareme bandomajame bėgių kelyje), yra „atsakinga“ nacionalinė saugos institucija.

Išankstinis bendradarbiavimas – išankstinis pareiškėjo, nacionalinės saugos institucijos ir kitų šalių apsikeitimas informacija, kai kiekvienas subjektas gauna projekto įgyvendinamumo patvirtinimą. Šiuo etapu taip pat prireikus galima įšaldyti reikalavimus.

Pastaba. Kitos šalys gali būti:

- valstybė narė – kad pritaikytų nukrypti leidžiančią nuostatą ir (arba) išduotų naują leidimą (jeigu reikia, taikomos taisyklės);
- paskelbtoji įstaiga – kad peržiūrėtų projektui taikomas sutartines nuostatas, taip pat nustatytų ir (arba) patvirtintų projektui taikomas TSS;
- paskirtoji institucija – kad peržiūrėtų projektui taikomas sutartines nuostatas, taip pat nustatytų ir (arba) patvirtintų projektui taikomas nacionalines taisykles;
- vertinimo įstaiga (BSB) – kad patikrintų projektui taikomas sutartines nuostatas;
- infrastruktūros valdytojas – kad prireikus organizuotų bandymus kelyje;
- Europos geležinkelio agentūra – kaip stebėtoja.

Išankstinio bendradarbiavimo scenarijus – dokumentas, kuriame nurodomi visi su išankstiniu bendradarbiavimu susiję projekto aspektai, įskaitant bandymo kelyje sąlygas ir reikalavimų įšaldymą (jeigu taikytina).

IDDB naudotojo vaidmenį sudaro iš anksto apibrėžtos teisės susipažinti su informacinių dokumentų duomenų bazės (IDDB) turiniu, jį tvarkyti ir konfigūruoti elementus. IDDB naudotojo vaidmenys, kuriais suteikiamos teisės tvarkyti informacinių dokumentų duomenų bazės (IDDB) turinį ir konfigūruoti jos elementus, turi būti registruojami. Susipažinti su valstybių narių skelbiama informacija galima be registracijos.

Atnaujintas leidimas – transporto priemonės tipo patvirtinimo atnaujinimas, jeigu taikytina (dėl pasikeitusių taisyklių, tipo galiojimo laiko pasibaigimo).

Sąveikos direktyvos 26 straipsnio 3 dalis taikoma tik tuo atveju, jeigu atnaujinamas transporto priemonės tipo patvirtinimas.

Pasikeitus projektui (tokiu atveju reikia atlikti naują EB patikrą (žr. atitikties vertinimo modulius SB arba SH1), transporto priemonės tipas laikoma nauju, todėl taikoma pirmojo leidimo išdavimo procedūra (ERA/REP/01-2012/INT – Transporto priemonių tipo patvirtinimas – galutinės ataskaitos projektas, 2012 m. gegužės 16 d. 0.09 versija).

Leidimo atnaujinimas taikomas tik tuo atveju, kai, atlikus vertinimą pagal pasikeitusią (-ias) taisyklę (-es), įrodoma, kad transporto priemonės tipas atitinka reikalavimus nepakeitus projekto.

Taisyklės – privalomi reikalavimai.

Saugos direktyva – 2004 m. balandžio 29 d. Europos Parlamento ir Tarybos direktyva 2004/49/EB dėl saugos Bendrijos geležinkeliuose ir iš dalies pakeičianti Tarybos direktyvą 95/18/EB dėl geležinkelio įmonių licencijavimo bei Direktyvą 2001/14/EB dėl geležinkelių infrastruktūros pajėgų paskirstymo, mokesčių už naudojimąsi geležinkelių infrastruktūra ėmimo ir saugos sertifikavimo (Saugos geležinkeliuose direktyva)

Vienalaikis taikymas – pareiškėjas vienu metu prašo, kad leidimą išduotų kelios valstybės narės (lygiagrečiai).

Etapas – struktūrinės schemos pakopa, kurioje nurodytas poetačio nuorodos simbolis ir kuri gali būti laikoma viršesne poetačio pakopa.

Paskesnis leidimo išdavimas – Leidimo pradėti naudoti patvirtintą geležinkelių riedmenų tipą atitinkančius geležinkelių riedmenis išdavimas“

Pagal Sąveikos direktyvos 26 straipsnio 3 dalį valstybė narė išduoda leidimą pradėti eksploatuoti transporto priemonę, atitinkančią valstybės narės jau patvirtintą tipą, remdamasi pareiškėjo pateikta atitikties tam tipui deklaracija, ir netaiko papildomų patikrinimų.

Tema – parametrų grupė, susijusi su nurodyta transporto priemonės funkcija ar dalimi (pvz., sukabinimo įtaisai, vairai ir t. t.).

Terminas – laikotarpis, apskaičiuotas pagal ataskaitos datą.

Ataskaitos data – tiksli diena, nuo kurios pradedamas skaičiuoti terminas.

TSS atitinkanti transporto priemonė – transporto priemonė, atitinkanti visas reikalingas TSS, galiojančias pradedant eksploatuoti, jeigu tose TSS nustatyta didelė esminių reikalavimų dalis ir jeigu susijusi riedmenų TSS įsigaliojo ir yra taikytina (Sąveikos direktyvos 22 straipsnio 1 dalis).

Patikros procedūra apima patikrinimus ir sertifikavimą pagal direktyvų, TSS ir nacionalinių taisyklių reikalavimus.

2 TIKSLAS IR TAIKYMO SRITIS

2.1 TIKSLAS

Kaip nurodyta Sprendime 2011/155/ES dėl Informacinio dokumento skelbimo ir tvarkymo, informaciniu dokumentu siekiama palengvinti leidimo pradėti eksploatuoti transporto priemonės išdavimo tvarką ir tuo tikslu jame:

- (a) išvardijami visi tikrintini parametrai, susiję su leidimu pradėti eksploatuoti transporto priemonės;
- (b) nurodomos visos taisyklės, kurias valstybės narės taiko išduodamos leidimus pradėti eksploatuoti transporto priemonės;
- (c) nurodoma, kokia taisyklė taikoma kiekvienam iš tikrintinų parametru, susijusių su leidimu pradėti eksploatuoti transporto priemonės;
- (d) visos taisyklės suskirstomos į A, B arba C grupes pagal Sąveikos direktyvos 2008/57/EB VII priedo 2 skirsnį;
- (e) pagal Sprendimo 2009/965/EB 1 straipsnį pateikiama pagrindinė informacija apie nacionalinės teisės aktų sistemas, kuriais reglamentuojamas leidimų pradėti eksploatuoti transporto priemonės išdavimas.

Apibendrinant:

- transporto priemonių leidimų išdavimo sistema tampa skaidri;
- supaprastinamas „savitarpio pripažinimas“.

Savitarpio pripažinimas yra naudingas dėl dviejų priežasčių:

- patikrinimai, atlikti vienoje valstybėje narėje išduodant leidimą, yra savaimė pripažįstami tarpusavyje. Tai reiškia, kad, išduodant leidimą kitoje valstybėje narėje, patikrinimų gali prireikti tik jeigu „jie tikrai būtini norint patikrinti transporto priemonės techninį suderinamumą su atitinkamu tinklu“ (Sąveikos direktyvos 42 konstatuojamoji dalis);
- sumažėja poreikis kiekvienai atskirai valstybei narei skirtingai konfigūruoti transporto priemonių projektus, kad jie atitiktų šios valstybės narės taisykles.

2.2 TAIKYMO SRITIS

Sąveikos direktyva taikoma:

- TSS atitinkančioms ir TSS neatitinkančioms transporto priemonėms;
- transporto priemonėms, veikiančioms TEN tinkle ir už jo ribų;
- naujoms, patobulintoms ir atnaujintoms transporto priemonėms;
- vienoje valstybėje narėje jau eksploatuojamoms transporto priemonėms, kurioms reikia „papildomo leidimo“ pradėti eksploatuoti kitoje valstybėje narėje.

Tai yra ir informacinio dokumento taikymo sritis. Informaciniame dokumente nurodytos taisyklės – tai visos taisyklės ir procesai, kuriuos valstybės narės taiko išduodamos leidimus pradėti eksploatuoti transporto priemonės visais skirtingais leidimų išdavimo atvejais. Dokumente

pateikiamos TSS nurodytos nacionalinės taisyklės, kuriomis reglamentuojami specifiniai atvejai, jeigu tos taisyklės nėra išsamiai aprašytos TSS.

3 **TIKSLINĖ AUDITORIJA**

Taikymo vadovo tikslinę auditoriją sudaro trys informacinio dokumento naudotojų grupės:

- naudotojai – visi informacijos ieškantys asmenys, pvz., paraiškos išduoti leidimą pradėti eksploatuoti teikėjai, valstybės narės ir (arba) NSI, agentūra;
- informacinio dokumento valdytojas – agentūra;
- nacionalinių informacinių dokumentų ir nacionalinės teisės aktų sistemų valdytojai – valstybės narės ir (arba) NSI.

4 **APRAŠYMAS**

4.1 INFORMACINIS DOKUMENTAS

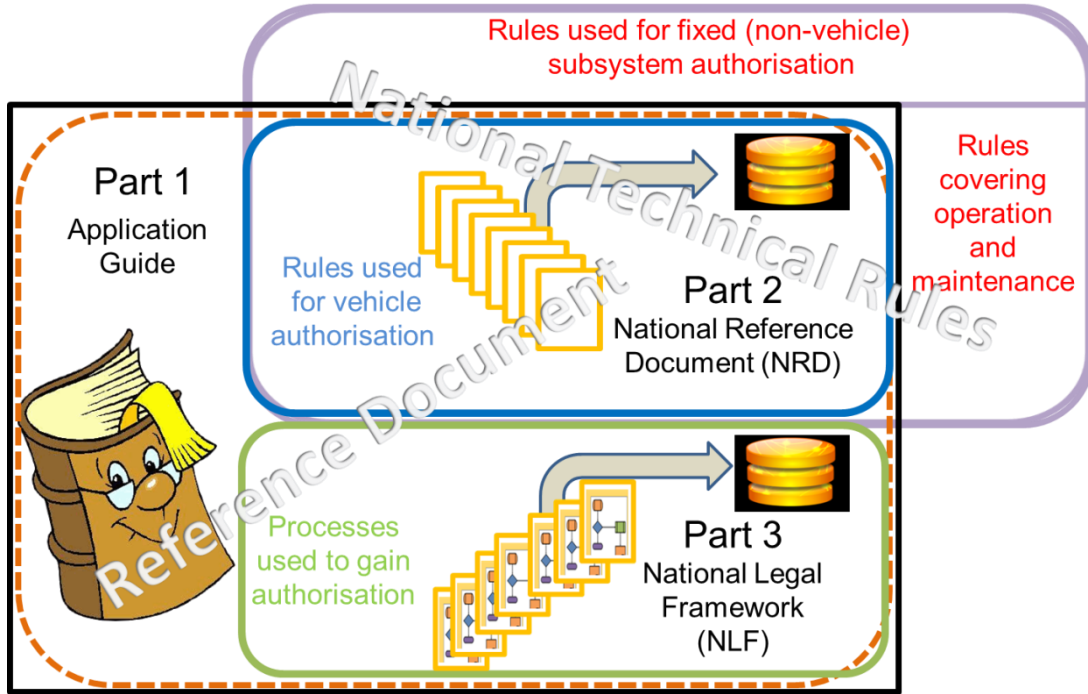
Informacinio dokumento teisinis pagrindas

Valstybės narės yra atsakingos už nacionalinių taisyklių taikymą ir, kitaip nei teikiant pranešimą Komisijai apie nacionalines technines taisykles, agentūra informacinio dokumento taisyklių netvirtina. Jeigu taisyklė taikoma leidimo išdavimui, agentūra ją turi paskelbti. Tačiau informaciniame dokumente nurodytų taisyklių lygiavertiškumo klasifikacijos turi teisinį statusą, nes jis lemia, ką leidimą išduodanti NSI gali patikrinti ar kvestionuoti.

Informacinio dokumento struktūra ir pagrindiniai principai

Sprendime 2011/155/ES nurodyta, kad informacinio dokumento struktūra yra tokia:

- 1 dalis. Taikymo vadovas. Šioje dalyje nurodomi į šį sprendimą (Sprendimas 2011/155/ES) įtraukti elementai ir visa kita informaciniam dokumentui tvarkyti, suprasti ir naudoti svarbi informacija.
- 2 dalis. Nacionaliniai informaciniai dokumentai. Informaciniame dokumente pateikiami visų valstybių narių nacionaliniai informaciniai dokumentai, kuriuose išvardytos ir suklasifikuotos nacionalinės taisyklės, kaip nurodyta Sprendimo 2011/155/ES 3 straipsnyje.
- 3 dalis. Informacija apie nacionalinės teisės aktų sistemas. Pagal Sprendimo 2009/965/EB 1 straipsnį informaciniame dokumente pateikiama informacija apie nacionalinės teisės aktus, taikomus leidimo pradėti eksploatuoti transporto priemones išdavimui. Ši dalis užpildoma nedelsiant, kai valstybė narė praneša apie nacionalines Sąveikos direktyvos įgyvendinimo priemones.



National Technical Rules	Nacionalinės techninės taisyklės
Reference Document	Informacinis dokumentas
Rules used for fixed (non-vehicle) subsystem authorisation	Taisyklės, taikomos stacionariųjų (ne transporto priemonių) posistemių leidimų išdavimui
Rules covering operation and maintenance	Taisyklės, kuriomis reglamentuojamas eksploatavimas ir priežiūra
Rules used for vehicle authorisation	Taisyklės, taikomos transporto priemonės leidimų išdavimui
Processes used to gain authorisation	Leidimui gauti taikyti procesai
Part 1 Application Guide	1 dalis. Taikymo vadovas
Part 2 National Reference Document (NRD)	2 dalis. Nacionalinis informacinis dokumentas (NID)
Part 3 National Legal Framework (NLF)	3 dalis. Nacionalinės teisės aktų sistema (NTAS)

Visos trys informacinio dokumento dalys skelbiamos Agentūros svetainėje.

1 pav. Informacinio dokumento ir nacionalinių techninių taisyklių santykis

Duomenų bazės

Transporto priemonių leidimų išdavimui taikomos nacionalinės taisyklės ir kiti duomenys, susiję su nacionaliniais informaciniais dokumentais, kaupiami dviejose duomenų bazėse:

- NOTIF-IT duomenų bazėje, kurią tvarko Europos Komisija, saugomi dokumentai, kuriuose pateiktos nacionalinės taisyklės, pranešimų apie nacionalines technines ir saugos taisykles

įrašai ir visų šių taisyklių nuorodos į TSS, Saugos direktyvos 8 straipsnį ir parametų sąrašą, atsižvelgiant į taisyklės pobūdį ir turinį;

- agentūros tvarkomoje informacinių dokumentų duomenų bazėje (IDDB).

Informacinių dokumentų duomenų bazės (IDDB) ir NOTIF-IT santykis

Siekdamos palengvinti pranešimo apie taisykles, taikomas išduodant transporto priemonės leidimą, tvarką ir išvengti įvedamų duomenų pasikartojimo, Komisija ir agentūra sutarė nustatyti darbinį NOTIF-IT ir IDDB tarpusavio ryšį.

Įdiegus IDDB 3.3 versiją, norint pranešti apie taisykles, įkeltas į IDDB, nebereikia atskirai jų įvesti. Susijusi informacija gali būti eksportuota naudojant IDDB įdiegtą programinę funkciją, skirtą pranešimams NOTIF-IT kurti. Taip eksportavus informaciją iš IDDB, „pranešėjui“ reikia tik patvirtinti savo pranešimą NOTIF-IT, kad būtų pradėtas pranešimo pateikimo procesas.

Eksportuojant taisyklę iš IDDB į NOTIF-IT, NOTIF-IT sukuriama pranešimas apie tą taisyklę. Eksportuota taisyklė IDDB užblokuojama (ši taisyklė IDDB negali būti keičiama), tada gali prasidėti pranešimo apdorojimas NOTIF-IT.

Statuso (t. y. pranešimo apie taisyklę statuso) pakeitimai NOTIF-IT atsispindi IDDB. Tačiau, jeigu taisyklė atnaujinama NOTIF-IT, tai ne iš karto atsispindi IDDB.

Pranešimo apdorojimo NOTIF-IT pabaigoje, kai pranešimas priimamas, taisyklė atnaujinama IDDB, o pakeitimai prireikus atliekami teikiant pranešimą NOTIF-IT. Šiuo momentu taisyklė IDDB yra atblokuojama. Kai pranešimas atmetamas NOTIF-IT, pranešimo apie taisyklę statusas IDDB pasikeičia į „atmesta“ ir taisyklė IDDB atblokuojama. Kai taisyklė IDDB atblokuojama, ją vėl galima keisti.

Į NOTIF-IT gali būti eksportuojamos tik privalomos IDDB paskelbtos taisyklės. Taisyklės, kurios IDDB pažymėtos kaip „priimtinos nacionalinės atitikties užtikrinimo priemonės“, todėl nėra privalomos, negali būti eksportuotos į NOTIF-IT.

4.2 NACIONALINIAI INFORMACINIAI DOKUMENTAI

Nacionalinių informacinių dokumentų turinys

Nacionaliniuose informaciniuose dokumentuose išvardijamos visos nacionalinės techninės taisyklės, taikomos išduodant leidimus pradėti eksploatuoti geležinkelių transporto priemones. Nuorodų į šias taisykles pateikimo struktūra ir jų sąrašas pateikiami parametų sąrašė. Dabartinė parametų sąrašo versija yra Sprendimo 2009/965/EB priedas kartu su klaidų ištaisymu, paskelbtu Informacinio dokumento taikymo vadove v2.0-22.07.2013. 2015 m. birželio 4 d. įvykusiame Geležinkelių sąveikos ir saugos komiteto 73-iajame posėdyje balsuota už atnaujintą parametų sąrašą, kuris įsigalios 2016 m. sausio 1 d.

Be to, nacionaliniuose informaciniuose dokumentuose pateikiamos kitų valstybių narių taisyklių (A, B, C) klasifikacijos.

Jeigu valstybė narė turi nacionalinę techninę taisyklę, kurios negalima pritaikyti vienam iš parametru sąrašė išvardytų parametru, ji turėtų apie tai informuoti Europos geležinkelio agentūrą.

Nacionaliniuose informaciniuose dokumentuose privalo būti pateiktas išsamus visų nacionalinių reikalavimų, taikomų išduodant leidimus pradėti eksploatuoti geležinkelių transporto priemones ir kryžminėmis nuorodomis susietų su atitinkamais parametrais, sąrašas.

Siekdamos užtikrinti, kad skaidri ir suderinta informacija apie taisykles, taikytinas išduodant transporto priemonių leidimus, būtų viešai prieinama, valstybės narės privalo visiems parametrams nurodyti:

- a) atitinkamą galiojančią nacionalinę techninę taisyklę arba
- b) aiškiai nurodyti, kad nacionalinės techninės taisyklės nėra.

Jeigu nėra parametru taikytinos galiojančios nacionalinės techninės taisyklės, nacionaliniame informaciniame dokumente nurodoma, kad „taikytinas TSS papildančio reikalavimo“ nėra. Jeigu valstybė narė vis dėlto turi patikrinti, ar yra koks nors parametru taikytinas reikalavimas, turėtų būti nurodyta, kad tuo tikslu „reikia atlikti tyrimą“.

Be to, nacionaliniuose informaciniuose dokumentuose taip pat turėtų būti pateikta informacija apie priimtinas nacionalines atitikties užtikrinimo priemones, jeigu jų yra.

Lygiavertiškumo nustatymo kriterijai

Pagal Sąveikos direktyvos 2008/57/EB VII priedą kiekviename nacionaliniame informaciniame dokumente turėtų būti nurodyta kitų valstybių narių konkretaus parametro taisyklių klasifikacija (A, B arba C):

- A grupės klasifikacijoje nurodomos „nacionalinės taisyklės, kurios pripažįstamos tapačiomis kitų valstybių narių nacionalinėms taisyklėms“ arba nurodoma, kad ši taisyklė yra „tarptautinis standartas“ (pvz., EN, UIC informacinis lapelis). Taisyklė laikoma lygiaverte, kai pirmoji valstybė narė patvirtina, kad, jeigu tam tikra taisyklė galioja antrojoje valstybėje narėje, ji taip pat atitinka esminius reikalavimus pirmojoje valstybėje narėje;
 - C grupės klasifikacijai priklauso „taisyklės, kurios griežtai būtinos ir susijusios su infrastruktūros techninėmis charakteristikomis, atsižvelgiant į saugų ir sąveikai tinkamą eksploatavimą konkrečiame tinkle (pavyzdžiui, riedmens gabaritas)“. Priskyrus taisyklę C grupei, reikia atlikti papildomas patikras ir (arba) bandymus siekiant įrodyti, kad ji atitinka antrosios valstybės narės taisykles;
 - B grupės klasifikacijai „priklauso visos taisyklės, kurios nepatenka į A ar C grupes ar tos, kurios dar negali būti klasifikuojamos vienoje iš tų grupių“. Priskyrus taisyklę B grupei, reikia atlikti papildomas patikras ir (arba) bandymus siekiant įrodyti, kad ji atitinka antrosios valstybės narės taisykles.
- Pagal Sąveikos direktyvos 2008/57/EB 23 straipsnio 5 dalį ir 25 straipsnio 4 dalį nacionalinė saugos institucija gali atlikti patikrinimus tik remdamasi su B arba C grupe susijusiomis taisyklėmis.

4.3 NACIONALINĖS TEISĖS AKTŲ SISTEMOS

Nacionalinės teisės aktų sistemos struktūra

Nacionalinės teisės aktų sistemos struktūra grindžiama Sąveikos direktyva ir Rekomendacija 2014/897/ES.

NTAS struktūros tikslas yra suteikti galimybę lengvai palyginti skirtingas NTAS tam, kad:

- būtų rasta valstybių narių NTAS bendrumų ir reikšmingų skirtumų;
- būtų galima jas palyginti su Sąveikos direktyva ir Rekomendacija 2014/897/ES.

Leidimo pradėti eksploatuoti transporto priemonę išdavimo procesą sudaro keli etapai; šie etapai aprašyti šio dokumento II priede.

NTAS struktūra yra tokia: kiekviename proceso etape turi būti teikiama informacija apie susijusius „leidimo išdavimo atvejus“.

Kai leidimo pradėti eksploatuoti transporto priemonę išdavimo procesui pasirenkami „leidimo išdavimo atvejai“, siekiama apimti visus atvejus, kurie patenka į Sąveikos direktyvos taikymo sritį.

Leidimo išdavimo atvejai

Kelių „leidimo išdavimo atvejų“ procedūros yra panašios. Todėl, nors teorinių leidimo išdavimo atvejų buvo daugiau, kai kurie iš jų sujungti.

Visų pirma, išskyrus papildomo leidimo išdavimą, į vieną buvo sujungti šie du atvejai:

- TSS atitinkančios transporto priemonės;
- TSS neatitinkančios transporto priemonės.

Faktiškai abiem atvejais taikomi dviejų rūšių reikalavimai: TSS ir NTT. Vienintelis skirtumas yra tai, kad TSS atitinkančioms transporto priemonėms taikomos riedmenų TSS, o TSS neatitinkančioms transporto priemonėms jos dar gali būti ir netaikomos. Tačiau procesas panašus net ir tuo atveju, kai reikalavimai skiriasi.

TSS neatitinkančioms transporto priemonėms specifiniai atvejai ir nukrypti leidžiančios nuostatos taikomos taip:

- specifiniai atvejai: taikomi transporto priemonės, kuriai taikomos TSS, dalies atnaujinimui arba tobulinimui. Išduodant papildomus leidimus, specifiniai atvejai gali būti taikomi, jeigu tai reikalinga techniniam suderinamumui tinkle užtikrinti;
- nukrypti leidžiančios nuostatos: taikomos pagal Sąveikos direktyvos 9 straipsnį. Prašyti Komisijos pritaikyti nukrypti leidžiančią nuostatą privalo susijusios valstybės narės. Vertindama sudėtingus prašymus pritaikyti nukrypti leidžiančią nuostatą, Komisija gali konsultotis su agentūra. Sąveikos direktyvos 9 straipsnio 1 dalies b, d ir f punktuose numatytiems nukrypti leidžiančioms nuostatomis Komisija taiko Sąveikos direktyvos 29 straipsnyje aprašytą reguliavimo procedūrą.

Remiantis Sąveikos direktyvos 26 straipsnio 2 dalimi, kai išduodamas leidimas pradėti eksploatuoti transporto priemonę, automatiškai išduodamas ir jos tipo patvirtinimas, tačiau, kai išduodamas tipo patvirtinimas, susijusios transporto priemonės, kuriai pradėti eksploatuoti būtų išduotas leidimas, gali ir nebūti. Kai išduodamas tik tipo patvirtinimas, turi būti pateikta EB patikros deklaracija (pvz., taikomas SD modulis).

Aprašant procesą, jeigu nėra aiškaus atskyrimo, kartu aprašomas ir leidimas pradėti eksploatuoti transporto priemonę, ir transporto priemonės tipo patvirtinimas.

Buvo sukurti ir bendrose struktūrinėse schemose aprašyti šie atvejai:

- pirmojo leidimo pradėti eksploatuoti transporto priemonę ir (arba) jos tipo patvirtinimo išdavimas;
- naujo leidimo pradėti eksploatuoti patobulintą ir (arba) atnaujintą transporto priemonę ir (arba) jos tipo patvirtinimo išdavimas;
- papildomo leidimo pradėti eksploatuoti transporto priemonę ir (arba) jos tipo patvirtinimo, kurį viena ES valstybė narė jau išdavė TSS atitinkančioms ir TSS neatitinkančioms transporto priemonėms, išdavimas;
- nebegaliojančio tipo patvirtinimo galiojimo atnaujinimas;
- leidimo pradėti naudoti patvirtintą geležinkelių riedmenų tipą atitinkančius geležinkelių riedmenis išdavimas“

Direktyvos 2008/57/EB 21 straipsnio 13 dalyje minimas leidimų pradėti eksploatuoti transporto priemonių serijas išdavimas. Šis leidimų išdavimo atvejis suprantamas kaip transporto priemonės tipo patvirtinimas, po kurio išduodamas leidimas eksploatuoti konkrečią vienodų transporto priemonių grupę, patikrinus jų atitiktį tipui. Todėl leidimų pradėti eksploatuoti transporto priemonių serijas išdavimas bendrose struktūrinėse schemose neaprašytas.

Paraiškos šablonas

Paraiškos šablonas yra suderintas dokumentas, parengtas tam, kad pareiškėjui būtų lengviau atlikti darbą, reikalingą leidimui pradėti eksploatuoti (LPE) transporto priemonę ir (arba) transporto priemonės tipo patvirtinimui gauti.

Paraiškos šablono paskirtis yra tokia:

- jame nurodyta informacija, kurią pareiškėjui reikia pateikti nuo leidimo išdavimo proceso pradžios iki jo pabaigos; tai apima visus Europos teisės aktuose nurodytus etapus;
- jis apima visus 4.3 skyriuje apibrėžtus leidimų išdavimo atvejus ir vienalaikį leidimų išdavimą;
- jame apsvarstyti naujo transporto priemonės tipo registracijos ERATV reikalavimai;
- pareiškėjas ir išduodant LPE dalyvaujanti (-čios) nacionalinė (-ės) saugos institucija (-os) gali jį naudoti kaip kontrolinį sąrašą;
- juo naudojantis, per visą leidimų išdavimo procesą galima užtikrinti atsekamumą.

Šablonas pateiktas III priede.

5 **KAIP NAUDOTIS**

5.1 INFORMACINIS DOKUMENTAS

Informaciniame dokumente pateikiami su transporto priemonių leidimų išdavimu susijusios taisyklės ir procesai, taikomi ES valstybėse narėse, Norvegijoje ir Šveicarijoje.

Atsižvelgdamas į savo leidimo išdavimo projekto taikymo sritį, naudotojas nustatys taikytinas taisykles ir procesus.

Informacinį dokumentą taip pat galima naudoti šiems tikslams:

- jau pasiektam sąveikos lygiui analizuoti;
- informaciniame dokumente nurodytiems duomenims analizuoti siekiant:
 - užtikrinti TSS ir nacionalinių taisyklių suderinamumą (pvz., kad reikalavimai nesikartotų);
 - jeigu įmanoma, sumažinti nacionalinių taisyklių skaičių;
 - jeigu įmanoma, pakeisti nacionalines taisykles TSS reikalavimais;
 - jeigu įmanoma, išspręsti neišspręstus TSS klausimus;
 - nustatyti bendrą Europos procedūrą;
 - patobulinti transporto priemonių leidimų išdavimo procesą;
 - supaprastinti valstybių narių taisyklių klasifikacijas (A, B, C);
- leidimų išdavimo projektams valdyti;
- vienalaikiam leidimų išdavimui palengvinti. Parengta ir į 5.3 skirsnį įtraukta vienalaikio leidimų išdavimo procedūra; šią procedūrą rekomenduojama taikyti, tačiau ji neprivaloma.

5.2 NACIONALINIAI INFORMACINIAI DOKUMENTAI

Naudotojas

Kol valstybė narė nepatvirtino ir IDDB nepaskelbė savo taisyklių sąrašo, naudotojas gali atsisiųsti taisyklių sąrašą pdf formatu iš agentūros svetainės.

Pagal papildomų leidimų pradėti eksploatuoti geležinkelių transporto priemones taikymo sritį, remiantis Sąveikos direktyvos 23 ir 25 straipsniais, NSI negali atlikti patikrų remdamasi A grupei priskirtomis nacionalinėmis taisyklėmis, paskelbtomis informacinio dokumento (nacionalinis informacinis dokumentas) 2 dalyje. Šiuo atžvilgiu nacionalinės saugos institucijos tikrinami kriterijai gali būti susiję tik su šiais aspektais:

- transporto priemonės ir tinklo techniniu suderinamumu, įskaitant nacionalines taisykles, taikomas neišspręstų klausimų atveju, kad būtų užtikrintas toks suderinamumas;
- atitinkamose TSS tinkamai nustatytiems specifiniams atvejams taikomomis taisyklėmis.

Informacinio dokumento valdytojas

Informacinio dokumento valdytojas užtikrina, kad:

- būtų įgyvendinami nacionalinių informacinių dokumentų (NID) struktūros pokyčiai, įskaitant bet kokius parametrų sąrašo atnaujinimus;
- pateikus prašymą, būtų rengiami ataskaitos šablonai;
- nacionalinių informacinių dokumentų (NID) valdytojams būtų padedama įkelti, atnaujinti ir skelbti su atitinkamos valstybės narės NID susijusią informaciją (taisykles ir taisyklių klasifikaciją);
- būtų vykdomas informacinių dokumentų duomenų bazės valdymas.

Nacionalinio informacinio dokumento valdytojas

Nacionalinio informacinio dokumento valdytojas atnaujina ir skelbia nacionalines taisykles ir jų klasifikacijas. Jos aprašytos IDDB Naudotojo vadovo 2.4 ir 2.5 skirsniuose.

5.3 NACIONALINĖS TEISĖS AKTŲ SISTEMOS

Naudotojas

Kol valstybė narė nepatvirtino ir IDDB nepaskelbė savo nacionalinės teisės aktų sistemos, naudotojas gali nacionalinės teisės aktus pdf formatu atsisiųsti iš agentūros svetainės.

IDDB naudotojas galės rasti aiškinamąją informaciją, struktūrines schemas, grafinius struktūrinių schemų palyginimus ir ataskaitas. Tai aprašyta IDDB Naudotojo vadovo 3.4 ir 3.5 skirsniuose.

Bendrosios teisės aktų sistemos valdytojas

Bendrosios teisės aktų sistemos valdytojas sudaro bendrąsias struktūrines schemas ir rengia aiškinamąją informaciją. Tai aprašyta IDDB Naudotojo vadovo 5.13 skirsnyje.

Nacionalinės teisės aktų sistemos valdytojas

Nacionalinės teisės aktų sistemos valdytojas savo nacionalinės teisės aktų sistemą sukuria naudodamasis bendrosiomis struktūrinėmis schemomis ir aiškinamąja informacija. Tai aprašyta IDDB Naudotojo vadovo 4.6 skirsnyje.

Paraiškos šablono naudojimas

ERA tvarkomas paraiškos išduoti leidimą pradėti eksploatuoti transporto priemonę šablonas pateiktas šios taikymo vadovo versijos III priede.

Paraiška turėtų būti parengta naudojant pirmiau minėtą paraiškos šabloną, kurį tvarko pareiškėjas ir kuris pateikiamas NSI. Paraiška atnaujinama visuose šablone nurodytuose leidimo išdavimo proceso etapuose:

- išankstinio bendradarbiavimo;
- vertinimo;
- leidimo išdavimo dokumentų rengimo.

Pareiškėjas NSI pateikia atnaujintą paraišką, kuria vėliau galima naudotis kaip pagrindu diskusijoms įvairiuose proceso etapuose.

Kad išduotų suderintą leidimą pradėti eksploatuoti šią transporto priemonę, NSI gali naudoti gautinę paraiškos formos versiją.

Rekomenduojama vienalaikio leidimų išdavimo procedūra

Kelios NSI gali bendrai inicijuoti leidimų pradėti eksploatuoti transporto priemonės išdavimą. Dėl transporto priemonių leidimų išdavimo kelių valstybių narių tinkluose pareiškėjas, remdamasis teikiant paraišką galiojančiais atitinkamais teisės aktais, turi tuo pat metu pateikti paraiškas kiekvienai susijusiai NSI.

NSI įsteigs bendrą organizaciją, į kurią, be kita ko, bus įtrauktas įgyvendinimo tvarkaraštis. Bus pasirinkta viena iš NSI, kuri privalės užtikrinti jų tarpusavio veiksmų koordinavimą. Įgyvendinant Komisijos sprendimą 2011/155/ES, susijusios NSI turės susitarti dėl susijusių informacinių dokumentų, ypač dėl 2 dalies „Nacionaliniai informaciniai dokumentai“ ir 3 dalies „Informacija apie nacionalinės teisės aktų sistemą“, įgyvendinimo. Išankstinio bendradarbiavimo (žr. informacinio dokumento 3 dalį) rezultatai, susiję su užduočių pasidalijimu ir taikomais kriterijais (pvz., dokumentų pasidalijimu, dokumentų formatu, naudojama kalba, parametrų pasidalijimu, neklasifikuojamo A parametro apdorojimu ir t. t.) pateikiami ataskaitoje. Visi dalyviai, įskaitant ir pareiškėją, privalo susitarti dėl išankstinio bendradarbiavimo scenarijaus (pirmiau minėta ataskaita).

A grupei priskirtų parametrų patikrų pasidalijimas tarp NSI bus vykdomas sutarus su pareiškėju ir gali būti atliktas sugrupuojant parametrus į apibrėžtas temas (pvz., „parametrai, susiję su stovėjimo stabdžiu“). Dokumentai, remiantis Komisijos sprendimo 2009/965/EB priedu, reikalingi leidimui pradėti eksploatuoti transporto priemonę išduoti, surūšiuojami pagal „Bendros techninės bylos“ struktūrą.

Su kiekvienu priskirtuoju parametru susijusius reikalingus dokumentus pareiškėjas pateiks tikrinti tik už to parametro vertinimą atsakingai NSI.

NSI keičiasi informacija, kurią jos atitinkamai įvertino naudodamosi su A grupei priskirtais parametrais susijusiu (-iais) „atitikties sertifikatu (-ais)“. Atitikties sertifikatas išduodamas pagal temą, o ne pagal parametras. Kiekviename sertifikate aiškiai nurodomas kiekvienas įvertintas parametras. Šių atitikties sertifikatų pakanka, kad būtų galima įrodyti įvertintos transporto priemonės atitiktį susijusioms – taip pat juos gaunančių valstybių narių ir (arba) NSI – taisyklėms.

Dėl B ir C grupėms priskirtų parametrų pareiškėjas turės pateikti reikalingus dokumentus, įskaitant PI atlikto vertinimo rezultatus, kiekvienai susijusiai NSI, kuri savo ruožtu atliks vertinimą pagal savo nacionalines taisykles ir sutartą išankstinio bendradarbiavimo scenarijų.

Kiekvienai NSI išsiųsti dokumentai parengiami kalbomis, dėl kurių susitarta pagal išankstinio bendradarbiavimo scenarijų.

Kalbant apie A grupei iš XX valstybės narės YY valstybėje narėje priskirtus parametrus ir C grupei iš YY valstybės narės XX valstybėje narėje priskirtus parametrus, YY valstybė narė pripažins XX valstybės narės atliktus vertinimus, bet ne atvirkščiai (nurodoma, kad gali nebūti abipusio lygiavertiškumo).

Atlikus transporto priemonės pakeitimus, turinčius įtakos sertifikuotam parametrui, atliekami nauji jų vertinimai. Jeigu įrodoma atitiktis taisyklėms, išduodamas naujas sertifikatas.

Kai susiję leidimo išdavimo dokumentai yra parengti ir priimti, kiekviena NSI gali išduoti leidimą pradėti eksploatuoti transporto priemonę savo valstybės narės tinkle.

Kiekvienoje valstybėje narėje leidimo išdavimo dokumentus sudarys šios dalys:

- valstybės narės NSI tiesiogiai gauti B ir C grupėms priskirtų parametrų dokumentai;
- pačios NSI tiesiogiai gauti ir patvirtinti dokumentai arba kitų NSI išduotas A grupei priskirtų parametrų sertifikatas.

Kiekvienas leidimas pradėti eksploatuoti transporto priemonę konkrečioje valstybėje narėje, įskaitant papildomą leidimą, toje valstybėje narėje taip pat galioja kaip transporto priemonės tipo patvirtinimas. Kad užtikrintų bylos išsamumą, kiekviena susijusi NSI turi turėti bent visų sertifikatų, taip pat paskelbtosios įstaigos parengtos vertinimo ataskaitos kopijas. To reikia, jeigu ateityje pareiškėjui prireiktų papildomo leidimo arba reiktų jį atnaujinti.

6 **VALDYMAS**

6.1 INFORMACINIO DOKUMENTO TAIKYMO VADOVAS

Atsižvelgdama į įgytą patirtį, agentūra, padedant savitarpio pripažinimo darbo grupei, reguliariai atnaujins šį taikymo vadovą.

1. **Planavimas**

Agentūra bent kartą per metus peržiūrės šį taikymo vadovą ir pateiks jos nuomone reikalingus pasiūlymus savitarpio pripažinimo darbo grupei. Prireikus suinteresuotieji subjektai gali prašyti persvarstyti taikymo vadovą.

2. **Atnaujinimas**

Agentūra yra atsakinga už taikymo vadovo atnaujinimą. Atnaujindama taikymo vadovą, agentūra atsižvelgs į visas suinteresuotųjų subjektų pastabas.

3. **Veiklos organizavimas ir koordinavimas**

Agentūra renka visus pasiūlymus tobulinti taikymo vadovą. Suinteresuotųjų subjektų pasiūlymai gali būti teikiami per sektoriaus organizacijas, valstybes nares ir (arba) NSI arba juos gali teikti pavieniai naudotojai. Pasiūlymai siunčiami elektroniniu paštu RDD@era.europa.eu. Agentūros pasiūlymas atnaujinti šį taikymo vadovą bus paskelbtas agentūros svetainėje likus bent vienam mėnesiui iki jo pateikimo savitarpio pripažinimo darbo grupei.

4. **Sprendimų priėmimas**

Sprendimą dažniau atnaujinti taikymo vadovą, remdamasi agentūros pasiūlymu, priima savitarpio pripažinimo darbo grupė.

Savitarpio pripažinimo darbo grupė yra atsakinga už:

- agentūros pasiūlymo patvirtinimą ir
- taikymo vadovo paskelbimo patvirtinimą.

6.2 NACIONALINIAI INFORMACINIAI DOKUMENTAI

Sistema, kuria siekiama palengvinti leidimų pradėti eksploatuoti geležinkelių transporto priemones išdavimą atsižvelgiant į nacionalinių techninių taisyklių reikalavimus, grindžiama trimis skirtingais etapais:

1. Bendras parametų, tikrintinų išduodant leidimus pradėti eksploatuoti geležinkelių transporto priemones, sąrašas.
 - Dabartinė versija: Sprendimo 2009/965/EB priedas kartu su klaidų ištaisymu, paskelbtu Informacinio dokumento taikymo vadove v2.0-22.07. 2013.
 - 2015 m. birželio 4 d. įvykusiame Geležinkelių sąveikos ir saugos komiteto 73-iajame posėdyje balsuota už atnaujintą parametų sąrašą, kuris įsigalios 2016 m. sausio 1 d.
2. Kiekvienam susijusiam parametrai taikytinų skirtingų nacionalinių reikalavimų rinkimas ir šių reikalavimų skelbimas nacionaliniame informaciniame dokumente (žr. Sprendimą 2011/155/EB).
3. Skirtingų valstybių narių institucijų taikomų nacionalinių taisyklių lygiavertiškumo (A, B, C) suskirstymas ir palyginimas su kitų valstybių narių taikomomis taisyklėmis (remiantis Direktyvos 2008/57/EB 2 skirsnio VII priedu).

Nacionalinių informacinių dokumentų (NID) tvarkymas

Sprendime 2011/155/ES aprašoma nacionalinių informacinių dokumentų skelbimo ir tvarkymo procedūra. Siekdamą sudaryti geresnes sąlygas susipažinti su nacionalinio informacinio dokumento informacija ir ją tvarkyti, agentūra sukūrė informacinių dokumentų duomenų bazę (IDDB), kuri nuolat atnaujinama.

Valstybei narei patikrinus ir paskelbus savo taisyklių sąrašą, vartotojas, norėdamas susipažinti su šiomis Agentūros svetainėje pdf formatu pateiktomis taisyklėmis, nukreipiamas į IDDB atskaitų puslapį.

NID tvarkymas

Valstybė narė arba NSI peržiūri savo nacionalinį informacinį dokumentą, kad užtikrintų:

- suderinamumą su visais atitinkamais ES teisės aktais (pvz., TSS);
- suderinamumą su visais atitinkamais nacionalinės teisės aktais;
- suderinamumą su atitinkamų standartų ir normų pakeitimais;
- suderinamumą su dabartiniu technologijų lygiu (pvz., atsižvelgiant į priimtinas nacionalines atitikties užtikrinimo priemones).

Valstybė narė arba NSI reguliariai peržiūri nacionaliniame informaciniame dokumente pateiktą informaciją, kad būtų atsižvelgiama į taisyklių pokyčius, ypač technologijų raidą arba TSS pakeitimus.

Siekdama užtikrinti, kad informacija apie taisykles, taikytinas išduodant leidimus pradėti eksploatuoti geležinkelių transporto priemonės, ir jų lygiavertiškumo klasifikacija būtų nuolat atnaujinamos, agentūra teiks paramą nacionalinėms saugos institucijoms ir valstybėms narėms. Paramą sudarys valstybės narės arba NSI teikiama pagalba įkeliant informaciją į IDDB, taip pat įvairių formų naudotojų mokymas (pvz., mokytojai susitikimai, mokytojai vaizdo įrašai ir t. t.).

Kiti dalyviai (pvz., gamintojai, GJ, IV, asociacijos ir t. t.) taip pat gali teikti valstybei narei, NSI ir (arba) agentūrai pasiūlymus atnaujinti IDDB (pvz., jeigu trūksta žinomų taisyklių ar kita susijusi IDDB pateikta informacija yra pasenusi). Gavusi tokią informaciją, agentūra susisieks su susijusia valstybe nare arba NSI, kad ši išanalizuotų problemą, apie kurią pranešta, ir valstybė narė arba NSI prireikus atnaujina informaciją IDDB.

Nacionalinių informacinių dokumentų pokyčiai

Apie naujų ar pakeistų taisyklių projektus pranešama taikant Direktyvoje 98/34/EB nurodytą procedūrą. Ir priešingai, apie nacionalinius informacinius dokumentus nepranešama pagal Direktyvoje 98/34/EB nurodytą procedūrą.

Vienai valstybei narei pakeitus nacionalinę taisyklę, šios taisyklės priskyrimas A grupei gali tapti negaliojančiu, nes atitinkama transporto priemonė gali tapti nesuderinama su antrosios valstybės narės tinklu. Todėl svarbu, kad valstybės narės ypač atidžiai keistų taisykles ir atsižvelgtų į galimą pokyčio poveikį taisyklės klasifikacijai kitose valstybėse narėse. Apie tokius pokyčius pravartu padiskutuoti geografinės interesų grupės (GIG) susitikimuose rengiant keičiamos taisyklės projektus.

Nereikalingų NTT panaikinimas

Agentūra padės valstybėms narėms tikrinti, ar jų taisyklės yra suderintos su ES teisės aktų sistema, supaprastindama pranešimą apie NTT Komisijai¹. Šiuo tikslu agentūra pradės teikti paslaugą „Nereikalingų taisyklių panaikinimas“. Ši paslauga taikoma būtinajai veiklai, kurios tikslas – supaprastinti nacionalinių techninių taisyklių palyginimą ir pranešimą apie jas, ypač atsižvelgiant į TSS pokyčius, pvz., 2015 m. sausio mėn. atliktą TSS taikymo srities išplėtimą. Teikiant paslaugą, bus parengtos tokios priemonės:

- atitikties lentelė – į suderintą sąrašą įtraukti parametrai susiejami su skirtingų TSS parametrais;
- į IDDB įkelti skirtas failas – atnaujintai nacionalinių informacinių dokumentų informacijai įkelti į IDDB.

¹ *Plg. projekto planą „Nacionalinių techninių taisyklių suderinimo su ES teisės aktų sistema strategija“ – nuoroda ERA-REP-128.*

Atsižvelgiant į informacinių dokumentų taikymo vadovo taikymo sritį ir tikslą, panaikinamos tik tos nereikalingos NTT, kurios taikytinos išduodant leidimus pradėti eksploatuoti geležinkelių transporto priemonės.

Atliekant nacionalinės techninės taisyklės vertinimą, bus taikomi 4 lentelėje pateikti vertinimo kriterijai. Vertinimui atlikti būtina užtikrinti, kad būtų pateikta visa pranešimui reikalinga privaloma informacija, pvz., neišspręstas klausimas, specifinis atvejis arba parametras, kuriam taikoma taisyklė, ir t. t.

4 lentelė. NTT vertinimo kriterijai (šaltinis: NOTIF-IT)

NTT VERTINIMO KRITERIJAI	
1.	Ar NTT patenka į Direktyvos 2008/57/EB 17 straipsnio 3 dalies taikymo sritį?
2.	Ar taisyklėje kalbama apie esminį reikalavimą ir apie parametą? (Pastaba. Pranešant apie TSS neatitinkančias taisykles, iš parametų sąrašo reikėtų nurodyti posistemį ir parametą; pranešant apie taisykles, susijusias su TSS, pranešime turi būti nurodytas tik neišspręstas klausimas ir (arba) specifinis atvejis, kuriuo netiesiogiai nurodomas parametras ir esminis reikalavimas)
3.	Ar NTT taikoma valstybės narės lygmeniu?
4.	Ar NTT taikytina visoms susijusioms GĮ arba IV? (t. y. ji neturi trukdyti konkurencijai)
5.	Ar NTT taikoma TSS neatitinkančiam posistemiiui? (jeigu atsakėte TAIP, pereikite prie 8 klausimo, jeigu NE, pereikite prie 6 klausimo)
6.	Ar, kai NTT kalbama apie taikymo sritį, kuriai taikoma TSS, joje nurodomas susijusios TSS neišspręstas klausimas ir (arba) specifinis atvejis?
7.	Ar, kai NTT kalbama apie susijusios TSS neišspręstą klausimą ir (arba) specifinį atvejį, joje nurodomi tik reikalavimai, taikomi atitinkamai TSS neišspręstam klausimui arba specifiniam atvejui užtikrinti? šiuo atveju priimama tik informacija, reikalinga su neišspręstu klausimu ir (arba) specifiniu atveju susijusiems reikalavimams įvykdyti, visa papildoma informacija ir (arba) reikalavimai bus tikrinami siekiant nustatyti, ar jie prieštarauja TSS)
8.	Ar NTT teisingai nurodytas pranešime pasirinktas parametras?
9.	Ar su NTT tekstu galima susipažinti ir (arba) jis yra viešai paskelbtas?
10.	Ar į NTT įtraukta informacija apie paskelbimą arba išduodančią instituciją? Ar ši informacija išsami?
11.	Taikoma tik PAKEISTOMS taisyklėms: ar PAKEISTA taisyklė yra suderinama su taisykle, kuri ja keičiama? (pasirinkti TAIP, tik jeigu pateikta išsami informacija apie anksčiau registruotą taisyklę)
12.	Ar į NTT įtraukta informacija apie atliktiną NTT atitikties vertinimą ir patikros procedūras? Ar ši informacija išsami?
13.	Ar į NTT įtraukta informacija apie atitikties vertinimui ir patikros procedūroms atlikti paskirtas institucijas? Ar ši informacija išsami?

Pateikdamos atitinkamos NTT informaciją IDDB, valstybės narės gali, naudodamosi tam skirta IDDB funkcija, perkelti taisykles iš IDDB į NOTIF-IT, iš kurios galima išsiųsti pranešimą Komisijai.

Nereikalingų taisyklių panaikinimo proceso galutinis etapas baigiasi tuo, kad Komisija patvirtina taisyklę ir ji paskelbiama NOTIF-IT, o tada IDDB nurodoma, kad ji „patvirtinta“. Jeigu Komisija taisyklę atmeta, ji toliau nebetaikoma ir valstybė narė turėtų imtis atitinkamų veiksmų, pvz., panaikinti arba pritaikyti tą taisyklę.

Parametru sąrašo atnaujinimas

2015 m. birželio 4 d. įvykusiame Geležinkelių sąveikos ir saugos komiteto 73-iajame posėdyje priimtas agentūros pasiūlymas atnaujinti parametru sąrašą. 2016 m. sausio 1 d. įsigalioja naujoji parametru sąrašo versija.

Šia peržiūra siekiama pagerinti parametru sąrašo supratimą ir patobulinti jo taikymą, jį sudaro šie veiksmai:

- pridedamas ir (arba) patobulinamas parametru paaiškinimas;
- pašalinami nereikalingi parametrai;
- vyksta svarstymai dėl TSS (pvz., KVS TSS) atnaujinimo;
- pateikiamos išsamesnės specifikacijos;
- pateikiami nauji (kai kurių aspektų, pvz., EMS) parametrai.

Rengiant pasiūlymą, panaudota NSI, GIG, pareiškėjų, kitų suinteresuotųjų subjektų ir agentūros patirtis.

Prie naujo parametru sąrašo bus pridėta atitikties lentelė – agentūros skelbiamas ir tvarkomas dokumentas, kuriame parodytas parametru sąrašo ir skirtingų techninių sąveikos specifikacijų parametru tarpusavio santykis. Atitikties lentelės turinys bus įtrauktas į IDDB.

Kol įsigalios naujas parametru sąrašas, taisyklės ir jų lygiavertiškumo klasifikacija bus tvarkomos IDDB remiantis informacinio dokumento taikymo vadovo v2.0-22.07.2013 III priedu. Įsigaliojus peržiūrėtam parametru sąrašui:

- agentūra atnaujintą parametru sąrašą įtrauks į IDDB;
- agentūra su valstybėmis narėmis arba NSI koordinuos buvusių paskelbtų nacionalinių informacinių dokumentų informacijos perkėlimą į atnaujintą parametru sąrašą, atsižvelgdama į šiuos etapus:
 - susitarusi su valstybe nare arba NSI, agentūra valstybei narei arba NSI pateiks peržiūrėti esamų taisyklių, paskelbtų IDDB pateikto naujo parametru sąrašo struktūroje, sąrašą. Sąrašas bus pateiktas kaip į IDDB įkelti skirtas failas (MS „Excel“ formatu). Jeigu įmanoma, taisyklės bus automatiškai priskirtos į naują sąrašą įtrauktiems parametrams (jeigu parametrai tarpusavyje susieti santykiu „vienas su vienu“). Valstybė narė arba NSI peržiūri sąrašą, kad patikrintų, ar pateikta informacija yra tiksli, ar ji tinkamai atnaujinta, taip pat priskiria atitinkamą parametru toms

taisyklėms, kurioms negalėjo būti priskirti santykiu „vienas su vienu“ susieti ankstesnio ir atnaujinto sąrašų parametrai;

- po peržiūros valstybė narė arba NSI pateikia į IDDB įkelti skirtą failą agentūrai, kad ši jį įkeltų ir paskelbtų IDDB.

Leidimų pradėti eksploatuoti transporto priemonės išdavimui taikomose taisyklėse nurodytų standartų pakeitimai (pvz., EN standartas, UIC informacinis lapelis ir t. t.)

Kadangi sektoriaus organizacijos dėl įvairių priežasčių (įskaitant komercinę naudą) gali keisti standartus, visos susijusios valstybės narės, pakeitus standartą, privalo nuspręsti pritaikyti nacionalinę taisyklę naujausiai galiojančiai standarto versijai. Nacionalinėse taisyklėse visada turėtų būti aiški nuoroda į svarstyto standarto versiją.

Jeigu valstybė narė pasiūlo keisti nacionalinėje techninėje taisyklėje nurodytą standarto versiją, apie naujos (atnaujintos) taisyklės projektą pranešama taikant Direktyvoje 98/34/EB nurodytą procedūrą.

Pakeitus taisyklėse nurodytus standartus, gali būti sujauktos visos susijusios lygiavertiškumo klasifikacijos (A, B, C). Tokiu atveju šias klasifikacijas reikės įvertinti iš naujo. Kad nebūtų pakenkta savitarpio pripažinimui, svarstydami išduodant transporto priemonių leidimus taikomų standartų pakeitimus, į šį aspektą atsižvelgia visi standartų peržiūroje dalyvaujantys subjektai.

Nacionalinėse techninėse taisyklėse pateikiamos nuorodos į standartus ar kitus dokumentus

Siekiant atsižvelgti į dabartinį technologijų lygį, tačiau taip pat užtikrinti jų raidos laisvę, nacionalinėse taisyklėse dažnai nurodomi nacionaliniai ar tarptautiniai standartai arba kiti geležinkelio sektoriaus organizacijų išduodami dokumentai, pvz., EN standartai, UIC informaciniai lapeliai ir t. t.

Standarto arba dokumento versija turėtų būti nurodyta, o pareiškėjas turėtų taikyti nurodytą versiją. Tais atvejais, kai standartas arba dokumentas nurodomas nenustačius taikytinos versijos, pareiškėjas turėtų taikyti naujausią galiojančią šio standarto ar dokumento versiją.

Standartų, kurie turi būti taikomi įgyvendinant projektą, versija turėtų būti nurodyta išankstinio bendradarbiavimo scenarijuje.



6.3 NACIONALINĖS TEISĖS AKTŲ SISTEMOS

Bendros Europos procedūros nustatymas

Suderintai teisės aktų sistemai įgyvendinti būtina, kad agentūros padedamos valstybės narės savo nacionalinės teisės aktų sistemas, kuriomis reglamentuojamas leidimų eksploatuoti transporto priemonę išdavimas, pritaikytų taip, kad šios būtų suderintos su ES sistema (bendraja teisės aktų sistema).

Agentūra teiks pagalbą valstybėms narėms, tam skirta procedūra jau rengiama.

Bendroji teisės aktų sistema

Bendrąją teisės aktų sistemą sudaro bendrosios struktūrinės schemos ir aiškinamoji informacija. Bendroji teisės aktų sistema turėtų būti naudojama šiais tikslais:

- užregistruoti kiekvienos valstybės narės NTAS;
- suteikti pareiškėjams lengvą prieigą prie NTAS.

Aiškinamajai informacijai įrašyti naudojama ne bendroji struktūrinė schema, o kitas formatas.

I ir II prieduose nurodytos bendrosios struktūrinės schemos ir aiškinamoji informacija apima visus leidimų išdavimo atvejus, o kiekvienas veiksmas ir (arba) rezultatas gali būti išplėstas, kad būtų surinkta reikalinga informacija:

- nuorodos ir (arba) saitai į taisykles (teisinius tekstus arba gaires);
- veiklos ir (arba) rezultato apibūdinimas, pvz., formatas (elektroninis, popierinis).

Bendrąsias struktūrines schemas taip pat sudaro:

- nuorodos į ES teisės aktus;
- susijusios funkcijos.

Kiekviena valstybė narė naudosis bendrąja teisės aktų sistema, kad aprašytų savo NTAS ir nurodytų nenaudojamas jos dalis arba prireikus pateiktų pastabas ir informaciją.

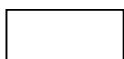
Kaip skaityti struktūrines schemas

Struktūrinės schemas

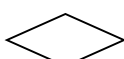
Standartinėje struktūrinėje schemoje, kurioje pavaizduotas leidimo išdavimo procesas, naudojami šeši universaliosios modeliavimo kalbos simboliai



Pradžia arba pabaiga



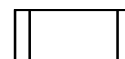
Veikla



Sprendimas su keletu atsakymų



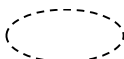
Rezultatas



Poetapis



Daliklis arba jungiklis



Tarpinė pradžia arba pabaiga

Principai

- Simboliai sujungti kryptinėmis rodyklėmis.
- Ar lygiagrečios rodyklės reiškia „ir“ ar „arba“, nurodoma ant jungiklio simbolio.
- Daliklio simbolis visada reiškia „ir“.
- Struktūrinė schema pradedama ir baigiama tuo pačiu simboliu.
- Kad būtų lengviau skaityti, loginės kilpos (kai veiksmas arba keli veiksmai atliekami tol, kol įvykdoma sąlyga) struktūrinėse schemose nevaizduojamos.
- Veikla yra veiksmas, kuriam apibrėžti vartojamas veiksmožodis, pvz., „pateikti prašymą“, „suteikti“, „pakeisti“.
- Sprendimas dažnai yra atsakymas į klausimą. Atsakymas dažniausiai yra dvinaris „Taip / Ne“, tačiau gali būti ir keletas alternatyvų.
- Darbo rezultatas – tai veiksmo rezultatas ir dažnai tai yra elektroninis arba popierinis dokumentas.
- Darbo rezultatą gauna gavėjas.
- Struktūrinėje schemoje nurodyta funkcija – tai funkcija, kurią atliekantis asmuo yra atsakingas už veiklą. Kiti dalyviai gali teikti pagalbą, tačiau struktūrinėje schemoje jie nenurodomi.
- Jeigu teisės aktuose apibrėžiamas terminas, jis nurodomas prie veiklos ir (arba) sprendimo ir (arba) rezultato simboliu (*).
- Veiklos rūšys ir (arba) sprendimai ir (arba) rezultatai žymimi skirtingomis spalvomis:
 - žalia = rekomenduojama praktika;
 - violetinė = privaloma remiantis ES teisės aktais;
 - ruda = privaloma remiantis nacionalinės teisės aktais.
- Nuorodos į teisės aktus žymimos skirtingomis spalvomis:
 - geltona = ES;
 - pilka = nacionalinis.
- Pastabos, susijusios su:
 - veikla, privaloma remiantis ES teisės aktais, kurių valstybė narė neperkėlė į nacionalinę teisę arba jie valstybėje narėje nėra taikomi, arba
 - kita veikla (rekomenduojama praktika, privaloma remiantis nacionalinės teisės aktais), kuria suteikiama papildoma informacija, pateikiamos teksto langeliuose su baltu fonu ir brūkšniuotais kraštais.
- Vartojamos šios ES santrumpos:
 - SD – Sąveikos direktyva 2008/57/EB;
 - R – Rekomendacija 2011/217/ES;
 - BSB – BSB Reglamentas 402/2013.

Informacija apie nacionalinės teisės akty sistemą, kuri turi būti pateikta kartu su struktūrinėmis schemomis

Reikalingai informacijai apie NTAS surinkti kartu su struktūrinėmis schemomis reikia pateikti papildomą informaciją.

Apskritai informacija reikalinga taisyklėms ir dokumentams rengti. Tai aprašyta tolesniuose skirsniuose, o veiklos rūšys ir (arba) sprendimai ir (arba) rezultatai, kuriems reikia papildomos informacijos, struktūrinėse schemose žymimi pajuodintais kraštais.

Taip pat gali būti teikiama kita papildoma informacija, nesusijusi su taisyklėmis ar dokumentais.

Taisyklių atveju reikia nurodyti:

- išsamią nuorodą į taisyklę (-es), kurioje nurodyti reikalavimai;
- taisyklės (-ių) kalbą (-as).

Aiškinamoji informacija

Dalyviams įprasta pateikti aiškinamąją informaciją.

Didžioji dalis informacijos reikalinga tam, kad būtų galima suprasti įgyvendinimo priemonės, kurių valstybės narės ėmėsi perkeldamos Sąveikos direktyvą į nacionalinę teisę pagal Rekomendaciją 2014/897/ES.

Todėl, siekiant užtikrinti procedūros skaidrumą visoms susijusioms šalims, aiškinamoji informacija įtraukiama kaip būtina proceso sąlyga.

Aiškinamąją informaciją sudaro tokie aprašymai:

- leidimo išdavimo procesų ir (arba) procedūrų ir gairių;
- atitinkamų dalyvių funkcijų ir pareigų;
- mokesčių;
- kontaktinių asmenų;
- nacionalinės teisės aktuose nustatytų terminų.

Nacionalinės teisės aktų sistemų skelbimas ir tvarkymas

Bendrosios teisės aktų sistemos valdymas

1. Planavimas

Atnaujinus ES teisės aktus ir (arba) bet kokią ES ir (arba) agentūros rekomendaciją patobulinti transporto priemonių leidimų išdavimą arba atsižvelgdama į įgytą patirtį, agentūra kartą per metus peržiūrės bendrąją teisės aktų sistemą ir savitarpio pripažinimo darbo grupei pateiks jos nuomone reikalingus pasiūlymus.

2. Atnaujinimas

Agentūra yra atsakinga už bendrosios teisės aktų sistemos atnaujinimą. Kiekvieną kartą atnaujindama sistemą, agentūra atsižvelgs į visas suinteresuotųjų subjektų pastabas.

3. Veiklos organizavimas ir koordinavimas

Agentūra renka bendrosios teisės aktų sistemos tobulinimo pasiūlymus. Suinteresuotųjų subjektų pasiūlymai gali būti teikiami per sektoriaus organizacijas, valstybės nares ir (arba)

NSI arba juos gali teikti pavieniai naudotojai. Pasiūlymai siunčiami elektroniniu paštu RDD@era.europa.eu.

Agentūros pasiūlymas atnaujinti bendrąją teisės aktų sistemą bus paskelbtas agentūros svetainėje likus bent vienam mėnesiui iki jo pateikimo savitarpio pripažinimo darbo grupei.

4. **Sprendimų priėmimas**

Savitarpio pripažinimo darbo grupė yra atsakinga už:

- a. agentūros pasiūlymo patvirtinimą ir
- b. bendrosios teisės aktų sistemos paskelbimo patvirtinimą.

Nacionalinės teisės aktų sistemos valdymas

Valstybei narei patvirtinus ir paskelbus savo nacionalinės teisės aktų sistemą IDDB, jos nebebus galima pdf formatu gauti agentūros svetainėje.

1. **Planavimas**

Valstybė narė arba NSI peržiūrės savo nacionalinės teisės aktų sistemą pagal:

- a. atnaujintus ES teisės aktus ir (arba) bet kokią ES ir (arba) agentūros rekomendaciją patobulinti transporto priemonių leidimų išdavimą; arba
- b. atnaujintas nacionalinės teisės aktų sistemas.

2. **Atnaujinimas**

Pirmasis aiškinamojoje informacijoje nurodytas kontaktinis asmuo užtikrina, kad būtų atnaujinama nacionalinės teisės aktų sistema.

3. **Veiklos organizavimas ir koordinavimas**

Paskelbus apie bendrosios teisės aktų sistemos atnaujinimą, agentūra apie tai praneša kiekvienam už nacionalinės teisės aktų sistemą IDDB atsakingam kontaktiniam asmeniui elektroniniu paštu RDD@era.europa.eu.

Atnaujinta nacionalinės teisės aktų sistema bus paskelbta per vieną mėnesį nuo agentūros pranešimo pateikimo dienos.

Kai apie naują nacionalinę taisyklę, susijusią su transporto priemonių leidimų išdavimu, paskelbiama NOTIF-IT, atnaujinta nacionalinės teisės aktų sistema turėtų būti paskelbta per vieną mėnesį nuo pranešimo pateikimo dienos.

4. **Sprendimų priėmimas**

Pirmasis aiškinamojoje informacijoje nurodytas kontaktinis asmuo yra atsakingas už:

- a. atnaujintos nacionalinės teisės aktų sistemos patvirtinimą ir
- b. jos paskelbimo patvirtinimą.



I PRIEDAS. AIŠKINAMOSIOS INFORMACIJOS FORMA

1. Bendra informacija

Kontaktiniai duomenys nacionalinės teisės aktų sistemos klausimais		
Duomenis teikianti šalis	Organizacijos pavadinimas	Biuro telefono numeris
Kontaktinio asmens vardas ir pavardė	E. paštas	Mobilaus telefono numeris

		Ar yra (Taip / Ne)	Klasifikacija (bendroji, specifinė, išsami)	Išsami nuoroda į taisyklę (-es)	Taisyklės (-ių) kalba (-os)	Valstybės narės
Sąveikos direktyva perkelta?			nėra			nėra
Nacionalinės gairės			nėra			
Reikalingas papildomas leidimas			nėra			
Apibrėžtys:	Transporto priemonės tipas					
	Tipo galiojimo laikas		nėra			
	Tobulinimas					
Atnaujinimas						
Nurodykite bandymų kelyje tvarką – administracinius, techninius ir veiklos reikalavimus						
Veiksų koordinavimas su kitomis valstybėmis narėmis	Vienalaikio leidimų išdavimo procedūra					

Informacinio dokumento 1 dalis. Taikymo vadovas

Mokesčiai	Ar yra (Taip / Ne)	Suma (EUR)	Sąlygos (nustatytasis arba valandinis tarifas)	Išsami nuoroda į taisyklę	Taisyklės (-ių) kalba (-os)
Nacionalinėms gairėms gauti					
Už paraiškų gavimo patvirtinimą					
Už leidimo išdavimą					
Už atsisakymą išduoti leidimą					
Už apeliacijos pateikimo NSI procedūrą					
Už apeliacijos pateikimo apeliacinei institucijai procedūrą					
Už NSI kaip vertinimo institucijos paslaugas (PI ir (arba) BSB)					
Už NSI išduodamus sertifikatus (PI ir (arba) BSB)					

2. Funkcijos ir pareigos

Leidimo pradėti eksploatuoti transporto priemonę išdavimo procedūroje gali dalyvauti šias funkcijas atliekantys asmenys ir (arba) subjektai: pareiškėjas, GJ, IV, valdytojas, PJ, PI, NSI, valstybė narė, vertinimo įstaiga (BSB) ir kiti (laboratorijos ir t. t.).

Kai kurie dalyviai gali turėti keletą funkcijų. Pavyzdžiui, pareiškėjas taip pat gali būti GJ, arba PJ taip pat gali būti PI. Šia lentele siekiama paaiškinti pirmiau minėtoms funkcijoms taikomus reikalavimus, jeigu jų yra.

Lentelėje reikia pateikti šią informaciją:

- nuorodą į taisykles, kuriomis reglamentuojama kiekviena funkcija, ir šių taisyklių kalbą (-as);
- kriterijų, pagal kuriuos dalyviui leidžiama prisiimti funkciją, sąrašą;
- dalyvių, galinčių prisiimti funkciją, sąrašą.

Dalyvio funkcijai taikomas reikalavimas	Pareiškėjas	IV	PJ	PI	NSI	Valstybė narė	Apeliacinė institucija	Vertinimo įstaiga (BSB)	Kompetentingas subjektas	Kita (*)
Išsami nuoroda į taisyklę (-es)										
Taisyklės (-ių) kalba (-os)										
Priimtumo kriterijų sąrašas	- -									
Dalyvių, turinčių teisę veikti kaip ..., sąrašas		nėra	nėra							

(*) aprašykite bet kokio „kito“ Sąveikos direktyvoje ir Saugos direktyvoje nepaminėto dalyvio funkciją ir teisinį dalyvavimo pagrindą.

3. Terminas

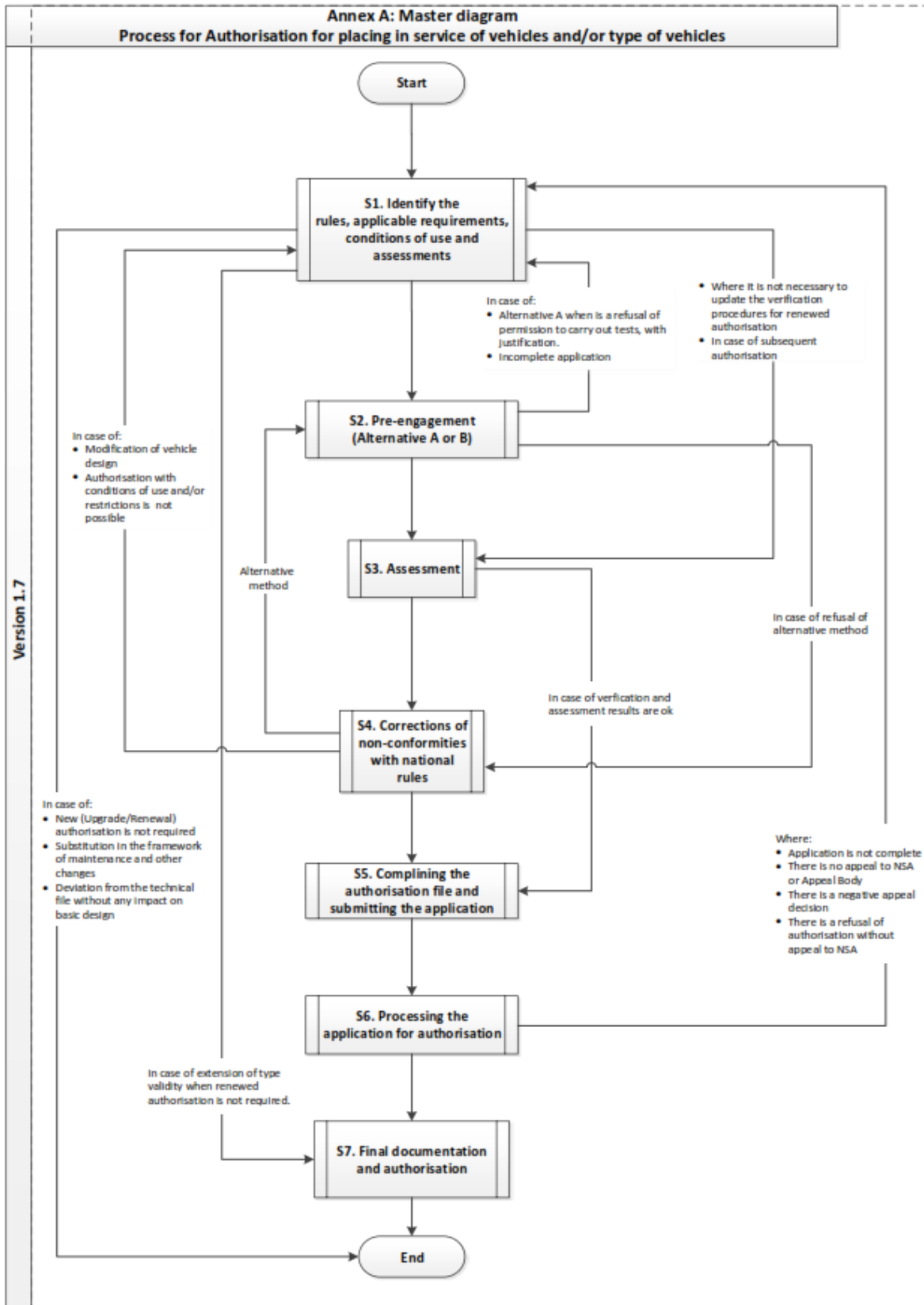
Ar yra nacionalinis terminas?		Nurodyti terminą	Išsami nuoroda į taisyklę (-es)	Taisyklės (-ių) kalba (-os)
Naujo leidimo išdavimo atvejais po patobulinimo ir (arba) atnaujinimo: valstybė narė arba NSI turi priimti sprendimą pagal Sąveikos direktyvos 20 straipsnio 1 dalį				
Visais leidimo išdavimo atvejais, kai prašymas išduoti leidimą atmetamas pagal Sąveikos direktyvos 21 straipsnio 7 dalį	Pareiškėjas pateikia NSI prašymą peržiūrėti atmetimą			
	NSI palieka atmetimą galioti			
	Pareiškėjas pateikia apeliacinei institucijai prašymą peržiūrėti atmetimą – apeliacinei institucijai pareikalavus, gali būti pateikta agentūros nuomonė			
Papildomo leidimo pradėti eksploatuoti TSS atitinkančias transporto priemones išdavimo atveju	NSI sprendimą turi priimti kuo greičiau ir, remiantis Sąveikos direktyvos 23 straipsnio 7 dalimi, ne vėliau nei: (a) po leidimo išdavimo dokumentų pateikimo			
	(b) jeigu taikytina, po bet kokios papildomos informacijos suteikimo nacionalinės saugos institucijos prašymu			
	(c) jeigu taikytina, po bet kokių nacionalinės saugos institucijos prašymu atliktų bandymų rezultatų pateikimo			
Papildomo leidimo pradėti eksploatuoti TSS neatitinkančias transporto priemones išdavimo atveju	NSI sprendimą turi priimti kuo greičiau ir, remiantis Sąveikos direktyvos 25 straipsnio 5 dalimi, ne vėliau nei: (a) po leidimo išdavimo dokumentų pateikimo			
	(b) jeigu taikytina, po bet kokios papildomos informacijos suteikimo nacionalinės saugos institucijos prašymu			
	(c) jeigu taikytina, po bet kokių nacionalinės saugos institucijos prašymu atliktų bandymų rezultatų pateikimo			
Visais papildomų leidimų išdavimo atvejais: TSS atitinkančioms ir TSS neatitinkančioms transporto priemonėms	Bandymai ir (arba) patikros (įskaitant tinklo suderinamumo) su nurodytais dalyviais, ypač IV, pagal Sąveikos direktyvos 23 straipsnio 6 dalį ir 25 straipsnio 4 dalį, turi įvykti ne vėliau nei:			
	tada, kai, remiantis Sąveikos direktyvos 21 straipsnio 8 dalimi, leidimas laikomas išduotu.			

II PRIEDAS. LEIDIMO IŠDAVIMO PROCESO ETAPAI

Procesą sudaro aiškinamoji informacija ir aštuoni etapai. Prieš proceso aprašymą būtina pateikti aiškinamąją informaciją.

Proceso etapai:

- 1 etapas – nustatomos taisyklės, taikytini reikalavimai, naudojimo sąlygos ir vertinimai;
 - 1 etapo 1 poetapis – dėl leidimo išdavimo atvejo priimamas sprendimas;
 - 1 etapo 2 poetapis – taikomos nuo TSS nukrypti leidžiančios nuostatos;
- 2 etapas - išankstinis - alternatyva A (kai taikomas bandymų atlikimo
- bendradarbiavimas metodus – įtraukti kompetentingą subjektą, kad šis
suteiktų leidimą atlikti bandymus):
 - išankstinis - alternatyva B (kai taikomas bandymų atlikimo
bendradarbiavimas metodus – neįtraukti kompetentingo subjekto):
 - 1 poetapis – įvertinama, ar siūlomas taikyti alternatyvus metodus atitinka esminius reikalavimus;
 - 2 poetapis – suteikiamas leidimas atlikti bandymus kelyje;
- 3 etapas – atliekamas vertinimas;
- 4 etapas – pašalinamos neatitiktys nacionalinėms taisyklėms;
- 5 etapas – parengiami leidimo išdavimo dokumentai ir pateikiama paraiška;
- 6 etapas – nagrinėjama paraiška išduoti leidimą:
 - 1 poetapis – pateikiama apeliacija;
- 7 etapas – parengiami galutiniai dokumentai ir išduodamas leidimas;
- 8 etapas – transporto priemonės leidimas registruojamas nacionaliniame transporto priemonių registre (NTPR).



1 etapas. Nustatomos taisyklės, taikytini reikalavimai, naudojimo sąlygos ir vertinimai
Sprendimo dėl taikytino leidimo išdavimo atvejo priėmimas

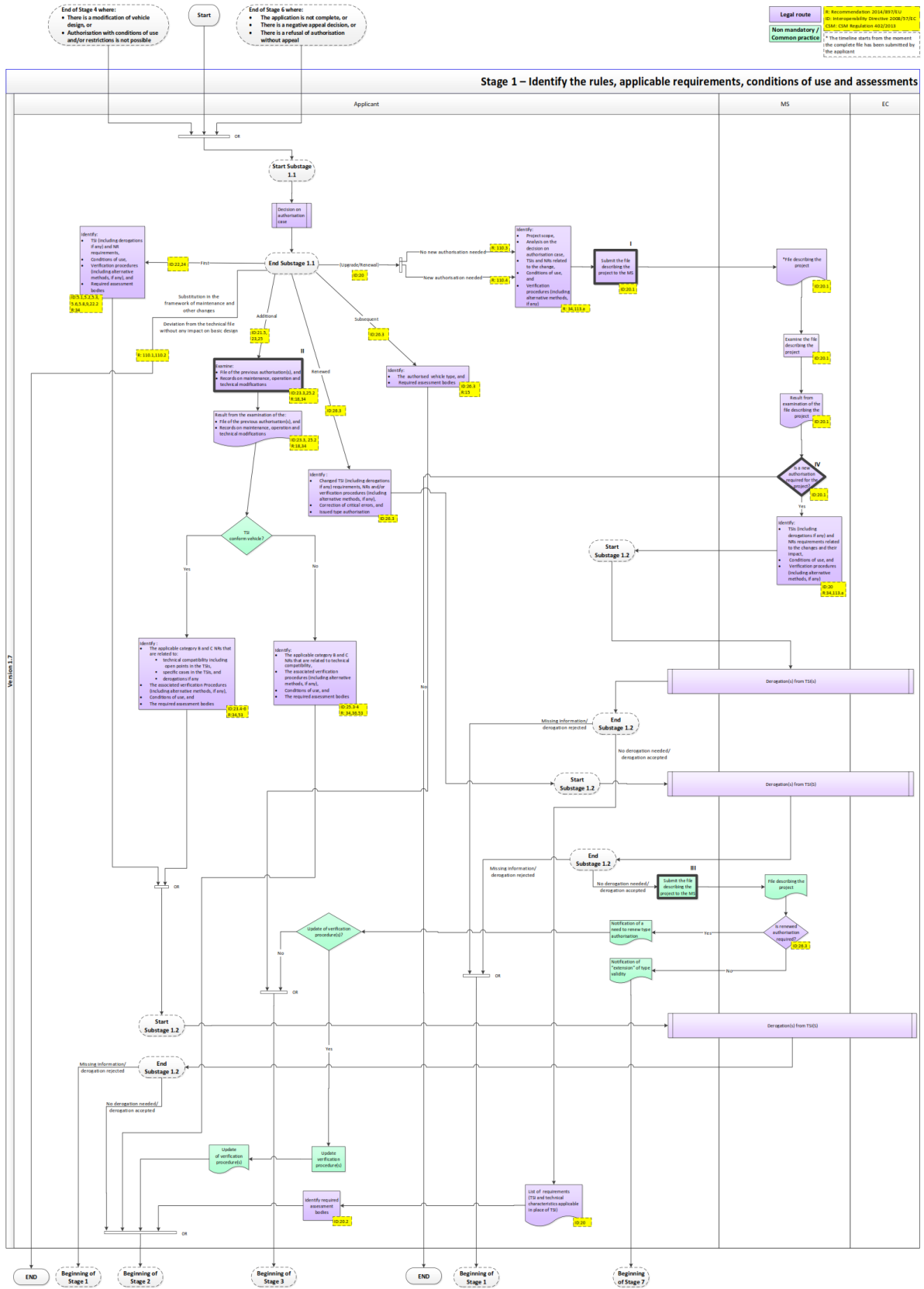
Pirma, ką pareiškėjas turi padaryti pirmajame etape – nuspręsti, kuris leidimo išdavimo atvejis yra taikytinas, išskyrus naujo leidimo išdavimo atvejį, kai sprendimą priima valstybė narė. Atnaujinimo arba tobulinimo atveju pareiškėjas privalo apie tai pranešti valstybei narei ir paklausti, ar reikalingas naujas leidimas. Tai grindžiama NTAS dokumentuose pateikta aiškinamąja informacija.

Pastaba. Atliekant pakeitimus, gali būti pakeista programinė įranga.

Informacija apie NTAS, kuri turi būti pateikta kartu su struktūrinėmis schemomis

Nurodykite:

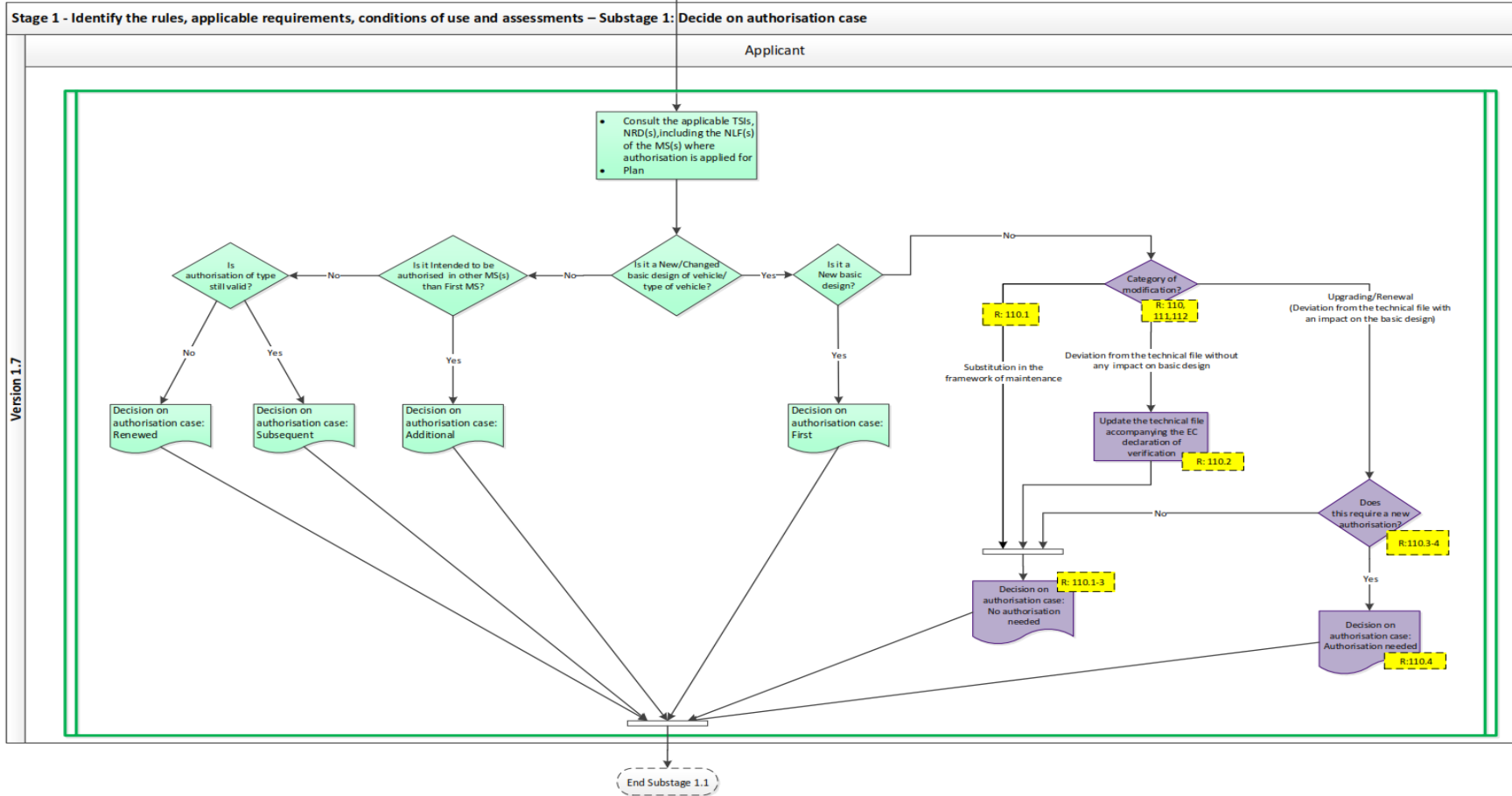
- reikalavimus, taikomus dokumentų, kuriuose aprašytas projektas, turiniui transporto priemonės tobulinimo ir (arba) atnaujinimo atveju;
- reikalavimus, taikomus ankstesnio (-ių) leidimo (-ų) išdavimo dokumentų turiniui;
- reikalavimus, taikomus priežiūros, eksploataavimo ir pakeitimų įrašų turiniui;
- reikalavimus, taikomus dokumentų, kuriuose aprašytas projektas, turiniui atnaujinto leidimo išdavimo atveju;
- naujo leidimo išdavimo kriterijus.





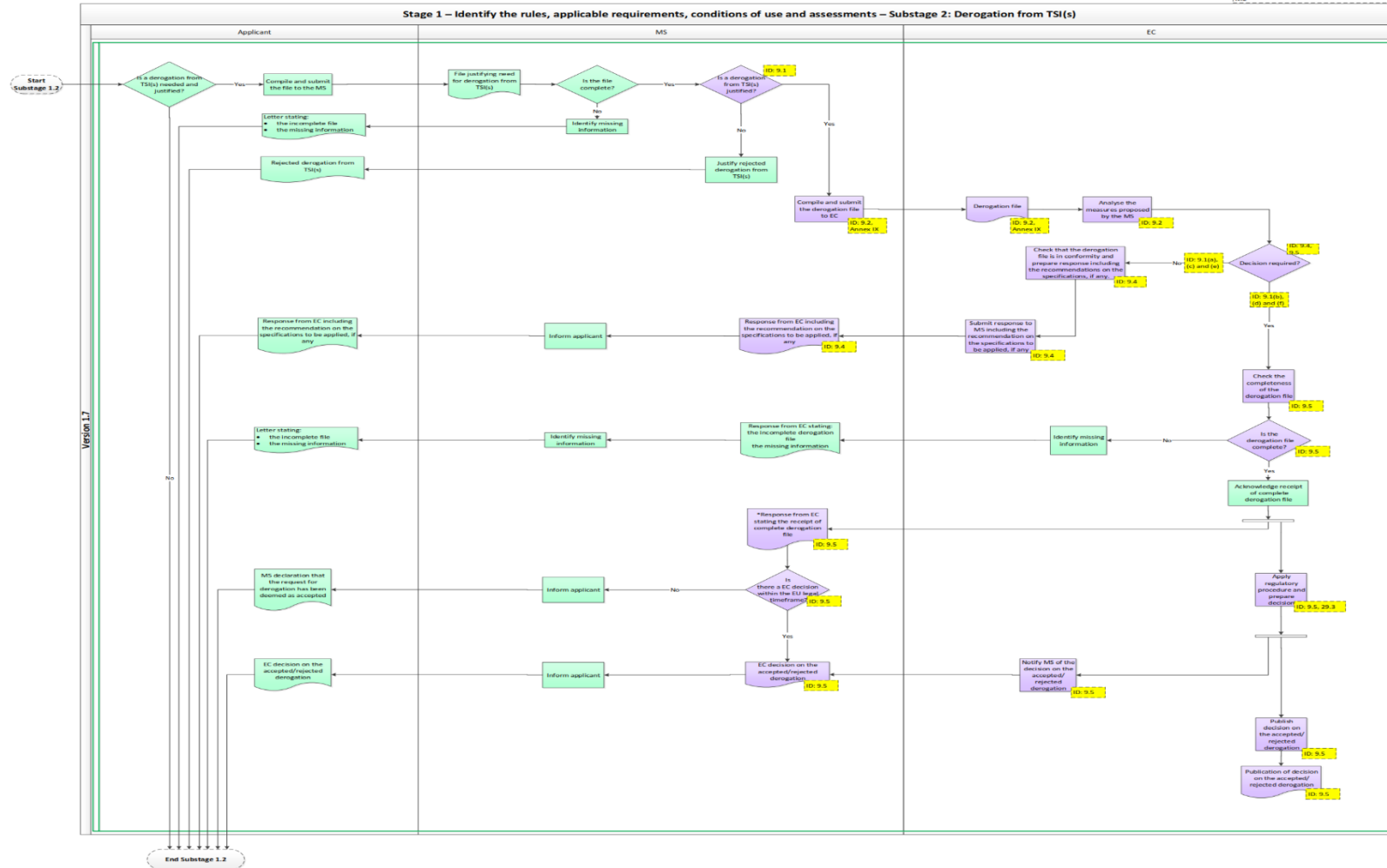
Non mandatory/
Common practice
Legal route

R: Recommendation
2014/897/EU





Legal route	ID: Interoperability Directive 2008/57/EC
Non mandatory / Common practice	* The timeline starts from the moment the complete file has been submitted by the MS



2 etapas. Išankstinis bendradarbiavimas (alternatyva A ir (arba) alternatyva B)

Išankstinis bendradarbiavimas įtrauktas todėl, kad tai yra įprasta geroji praktika.

Proceso aprašymas

Šis procesas aprašytas struktūrinėje schemoje. Papildomi paaiškinimai pateikti tolesniame skirsnyje.

Kalbant apie nacionalines taisykles, kiekvienoje valstybėje narėje atliktini vertinimai, susijusios patikros procedūros ir reikalingi įrodymai nurodyti informacinio dokumento 2 dalyje.

Išankstinio bendradarbiavimo etape dalyvaujančių subjektų kompetencijos sritys yra šios:

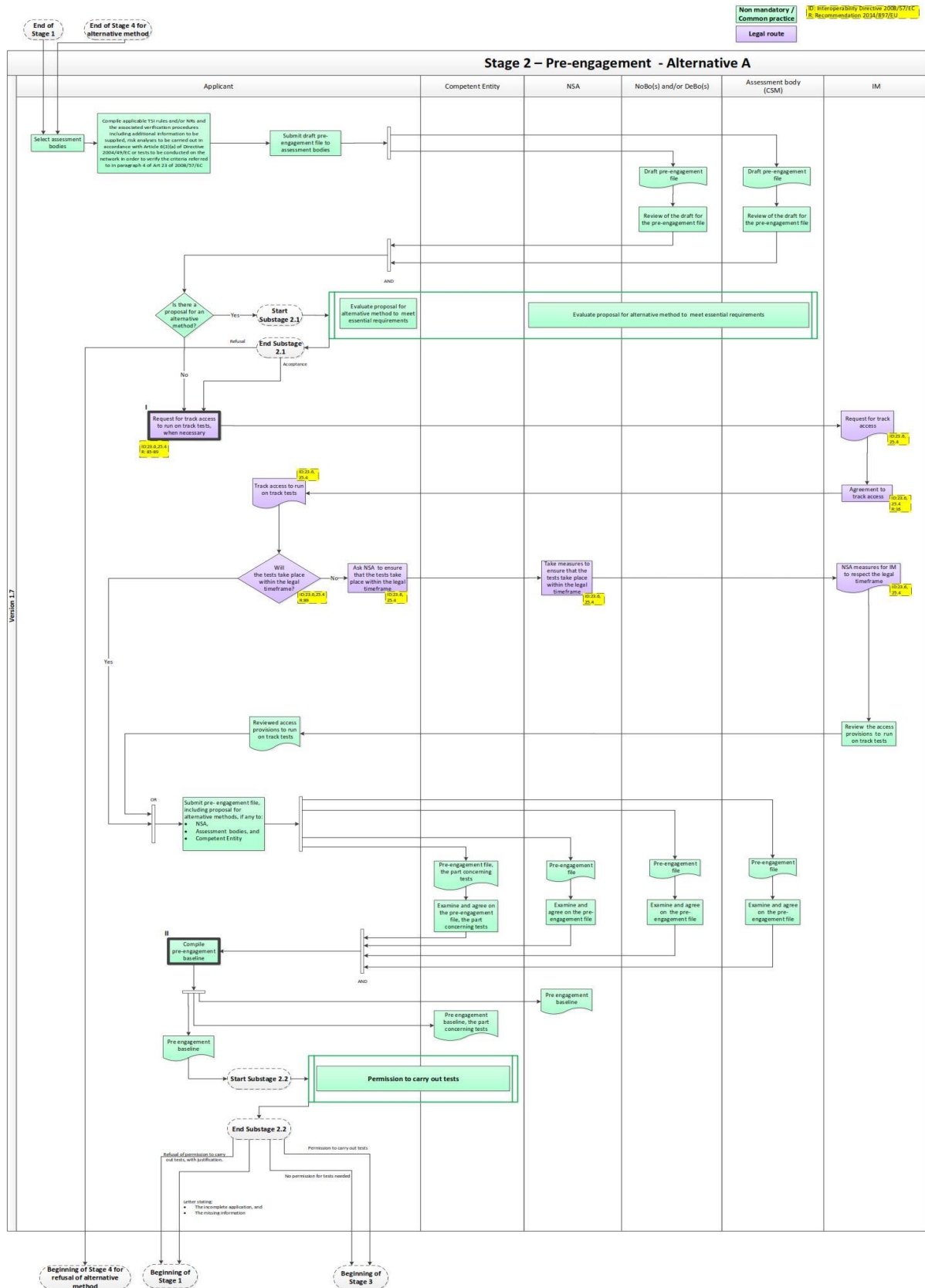
- pareiškėjas – visi su išankstiniu bendradarbiavimu susiję klausimai;
- NSI – taikytinos taisyklės, įskaitant specialiuosius nacionalinius reikalavimus, taikomus bandymams kelyje;
- vertinimo įstaigos – susitarimai su pareiškėju;
- infrastruktūros valdytojas – leidimui atlikti bandymus gauti;
- kompetentingas subjektas – reikalingas valstybėje narėje alternatyvai A įgyvendinti.

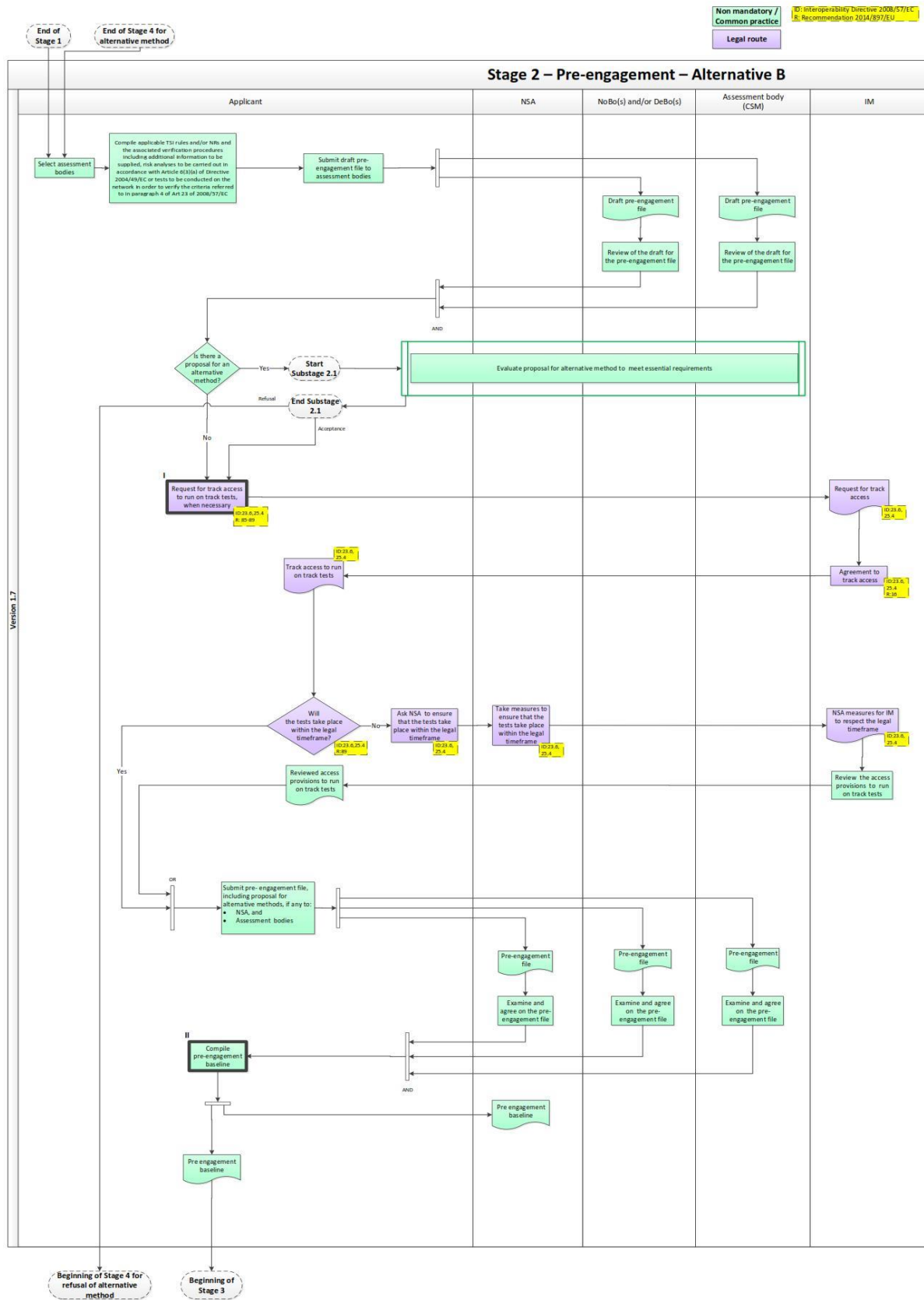
Šio etapo veiklos rezultatai yra išankstinio bendradarbiavimo scenarijus, dėl kurio susitaria dalyvaujantys subjektai.

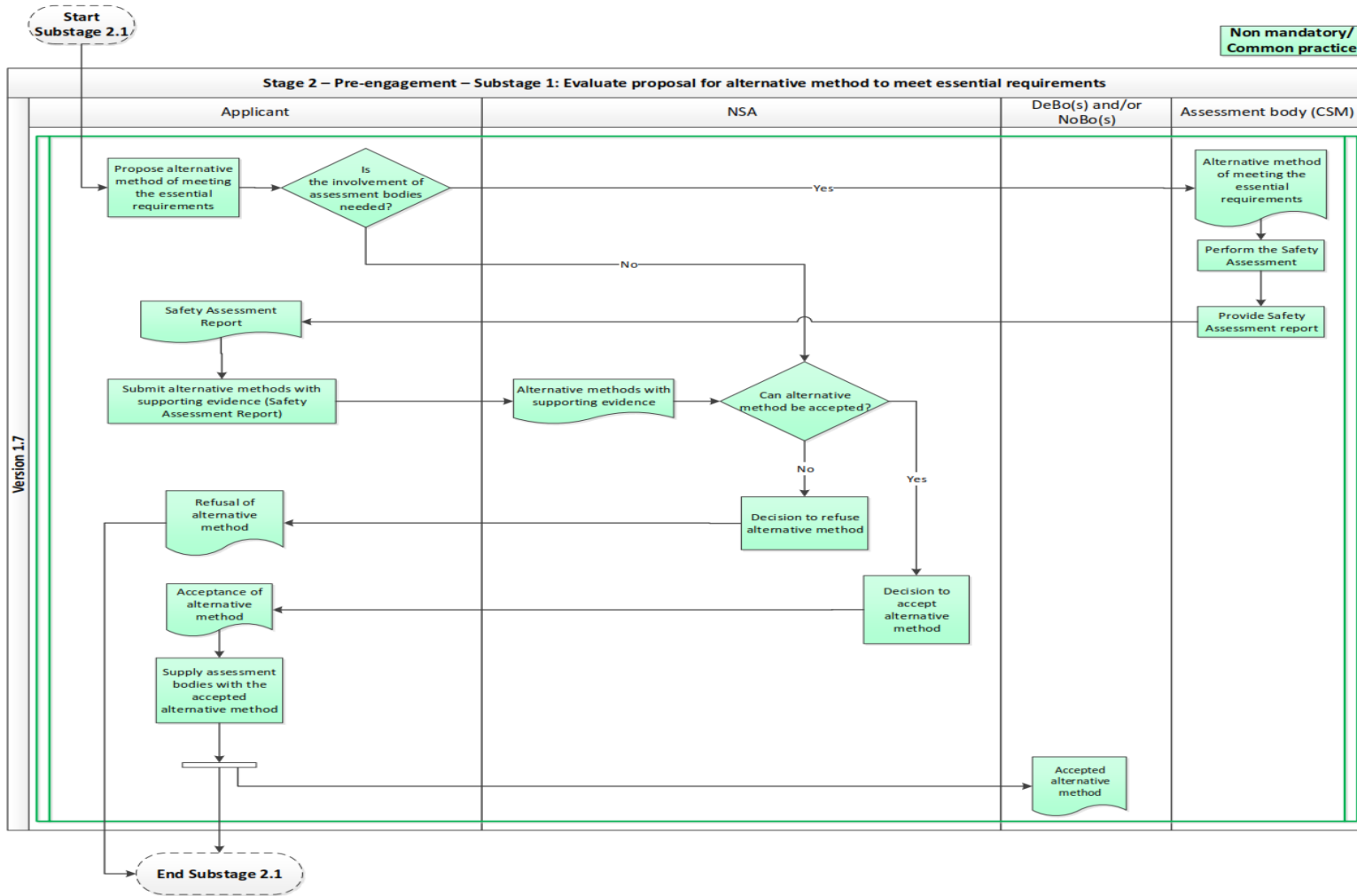
Informacija apie NTAS, kuri turi būti pateikta kartu su struktūrinėmis schemomis

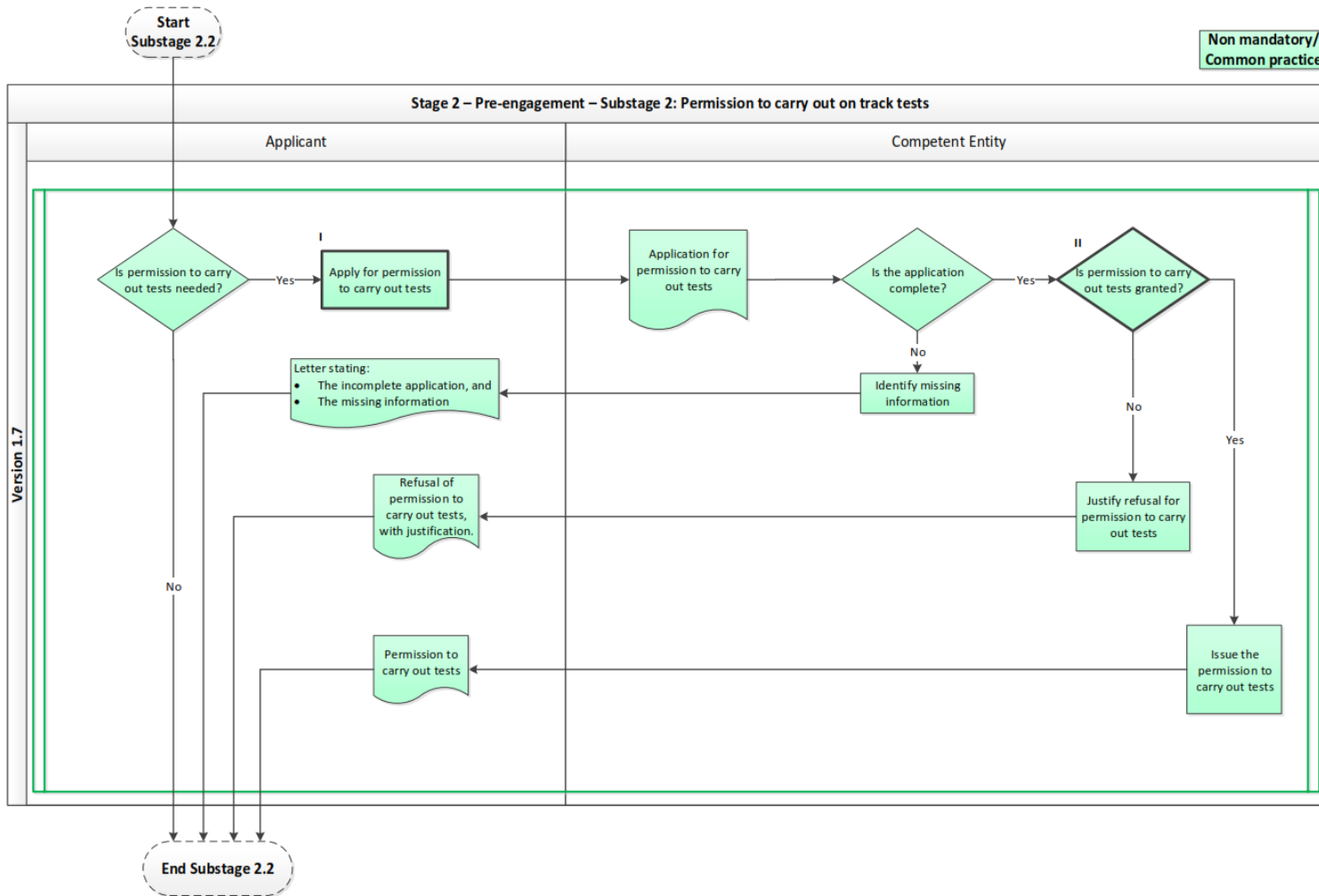
Nurodykite:

- bandymų kelyje atlikimo sąlygų nustatymo procedūrą;
- išankstinio bendradarbiavimo scenarijaus nustatymo procedūrą;
- paraiškai gauti leidimą atlikti bandymus taikomus reikalavimus ir jos turinį;
- sprendimo suteikti leidimą atlikti bandymus išdavimo kriterijus.











3 etapas. Vertinimas

Vertinimas yra Sąveikos direktyvoje nurodytas leidimo pradėti eksploatuoti transporto priemonę išdavimo proceso etapas.

Proceso aprašymas

Šis etapas apima visus būtinuosius vertinimus, kuriuos reikia atlikti, kad būtų išduotas leidimas pradėti eksploatuoti transporto priemonę ir (arba) jos tipo patvirtinimas; tačiau išsamūs (posistemių, posistemių dalių, patikros etapų, sąveikos sudedamųjų dalių) vertinimai nėra atliekami.

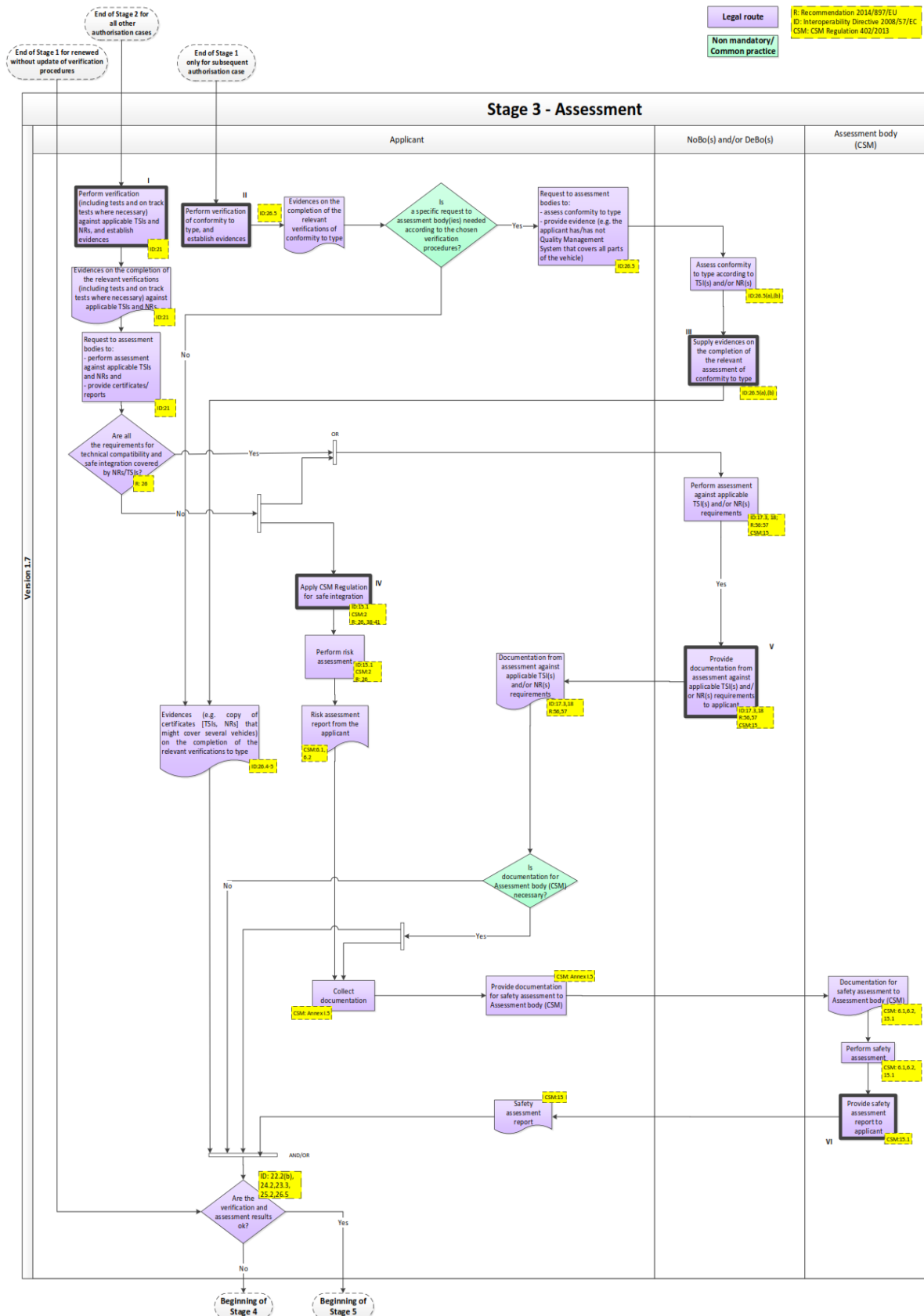
Kiekviena vertinimo įstaiga yra atsakinga už dokumentų, susijusių su atliktais vertinimais, rengimą.

Pareiškėjas atlieka patikras ir nustato įrodymus.

Informacija apie NTAS, kuri turi būti pateikta kartu su struktūrinėmis schemomis

Nurodykite:

- rizikos vertinimui taikomus reikalavimus;
- įrodymams taikomus reikalavimus;
- saugos vertinimo ataskaitos turiniui taikomus reikalavimus.



4 etapas. Neatitkčių nacionalinėms taisyklėms šalinimas

Daroma prielaida, kad taisyklių turėtų būti griežtai laikomasi, išskyrus atvejus, kai pateikiama nuo TSS ir (arba) nacionalinės (-ių) taisyklės (-ių) nukrypti leidžianti nuostata, taigi pareiškėjas gali pasirinkti tik keisti projektą arba keisti naudojimo sąlygas.

Proceso aprašymas

Taisomuosius veiksmus galima kartoti, kol bus pasiekta atitiktis.

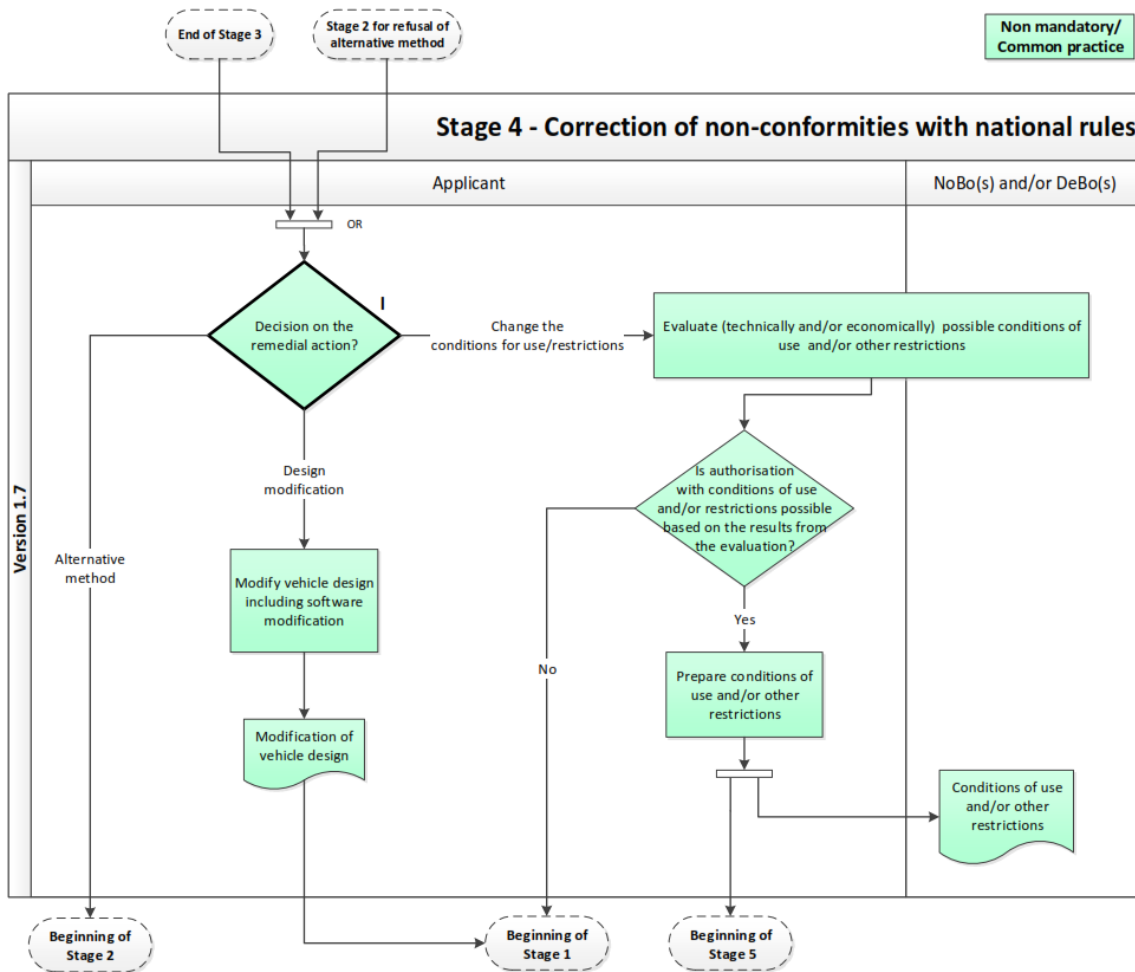
Pasiūlymas dėl naudojimo sąlygų ir (arba) kitų apribojimų turėtų būti grindžiamas 3 etape atliktais būtinaisiais vertinimais. Apribojimų, kiek įmanoma, turėtų būti vengiama.

Pastaba. LPE išduodamas anksčiau nei transporto priemonė pradedama eksploatuoti. Transporto priemonės naudojimas ir jos saugus eksploatavimas (įskaitant eksploatavimą ir priežiūrą) reglamentuojamas GĮ saugos valdymo sistema. Eksploatavimo ir priežiūros srityje, išduodant LPE, NSI tikrina tik transporto priemonės projektinę eksploatavimo būklę.

Informacija apie NTAS, kuri turi būti pateikta kartu su struktūrinėmis schemomis

Nurodykite:

- galimus taisomuosius veiksmus; alternatyvų metodą, projekto pakeitimus, naudojimo sąlygų ir (arba) apribojimų pakeitimus;
- sprendimo dėl taisomųjų veiksmų priėmimo kriterijus.



5 etapas. Leidimo išdavimo dokumentų parengimas ir paraiškos pateikimas

Proceso aprašymas

Leidimo išdavimo dokumentų rengimas apima visą veiklą, susijusią su paraiškai reikalingų patvirtinamųjų dokumentų rinkimu.

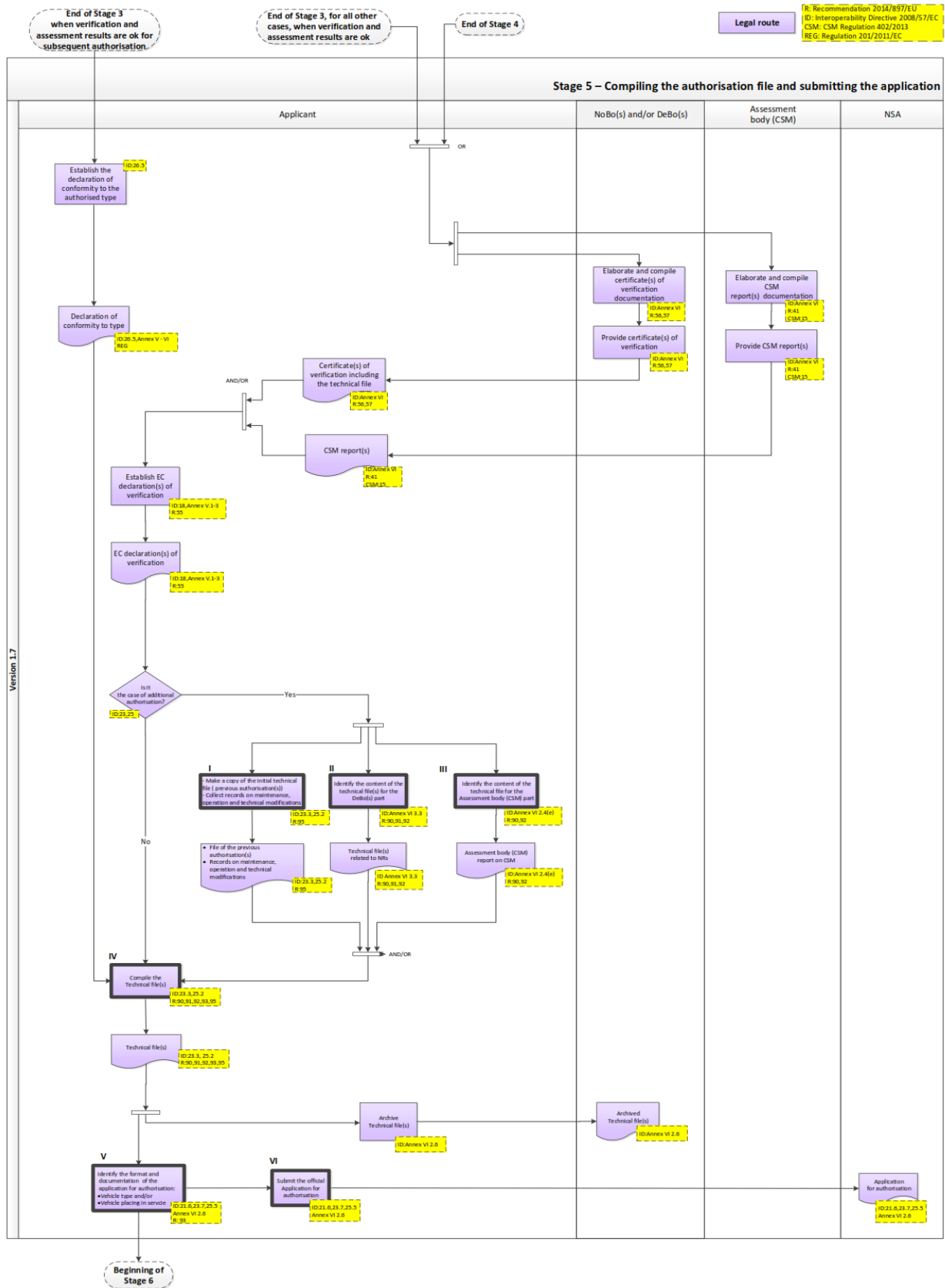
Oficiali paraiška išduoti leidimą pateikiama, kai leidimo išdavimo dokumentai yra visiškai parengti ir atitinka sutartą aprėptį.

Sertifikatuose, kaip aprašyta Sąveikos direktyvoje, turėtų būti nurodytos naudojimo sąlygos ir (arba) apribojimai, jeigu jų yra.

Informacija apie NTAS, kuri turi būti pateikta kartu su struktūrinėmis schemomis

Nurodykite:

- reikalavimus, taikomus leidimo išdavimo dokumentų (įskaitant „technines bylas“) turiniui;
- ar yra aiškus kontrolinis sąrašas, kurio reikia laikytis rengiant leidimo išdavimo dokumentus;
- prieš įgyvendinant Sąveikos direktyvą išduoto leidimo patvirtintus dokumentus;
- oficialiai paraiškai taikomus reikalavimus ir jos turinį;
- oficialios paraiškos pateikimo nuo išankstinio bendradarbiavimo pradžios terminą, jeigu yra.



6 etapas. Paraiškos išduoti leidimą nagrinėjimas

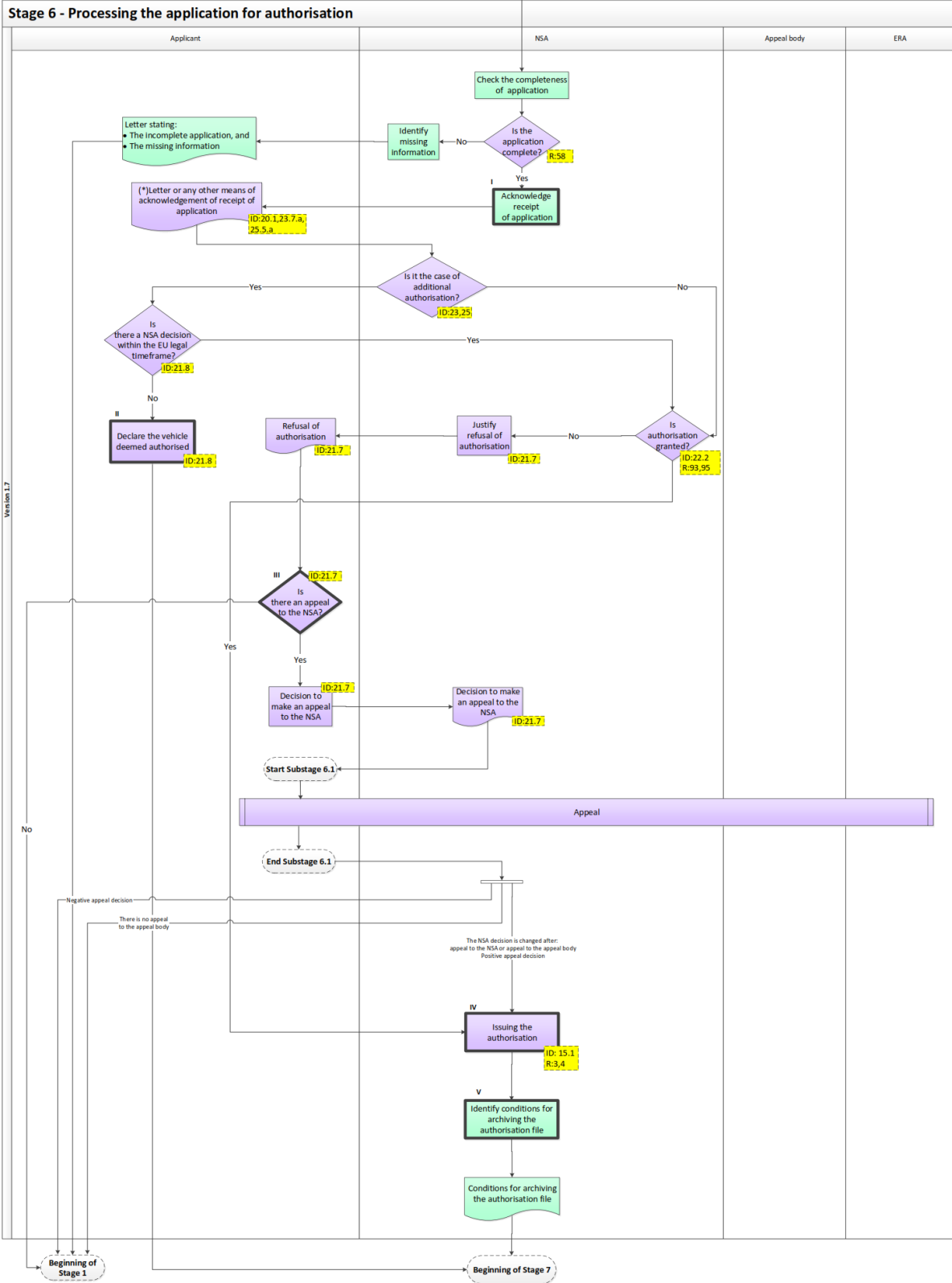
Informacija apie NTAS, kuri turi būti pateikta kartu su struktūrinėmis schemomis

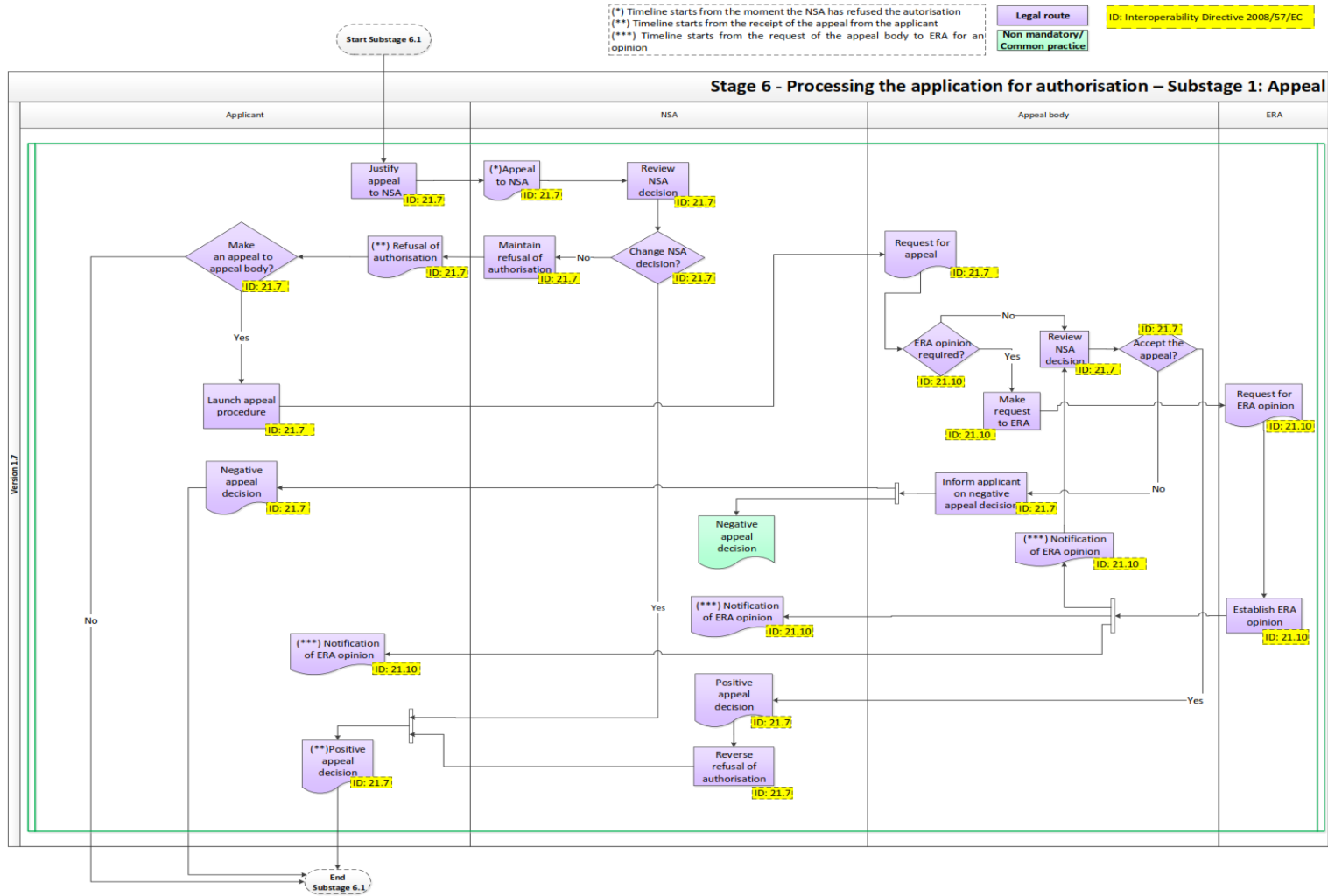
Nurodykite:

- paraiškos gavimo patvirtinimo reikalavimus;
- leidimo išdavimo reikalavimus;
- apeliacijos pateikimo NSI reikalavimus;
- apeliacijos NSI pagrindimo turiniui taikomus reikalavimus;
- apeliacijos pateikimo apeliacinei institucijai reikalavimus;
- NSI atliekamo leidimo išdavimo dokumentų archyvavimo reikalavimus;
- numanomo leidimo išdavimo reikalavimus.

(*)The timeline starts from the moment the application has been acknowledged

Legal route R: Recommendation 2014/897/EU
 ID: Interoperability Directive 2008/57/EC
 Non mandatory/
 Common practice



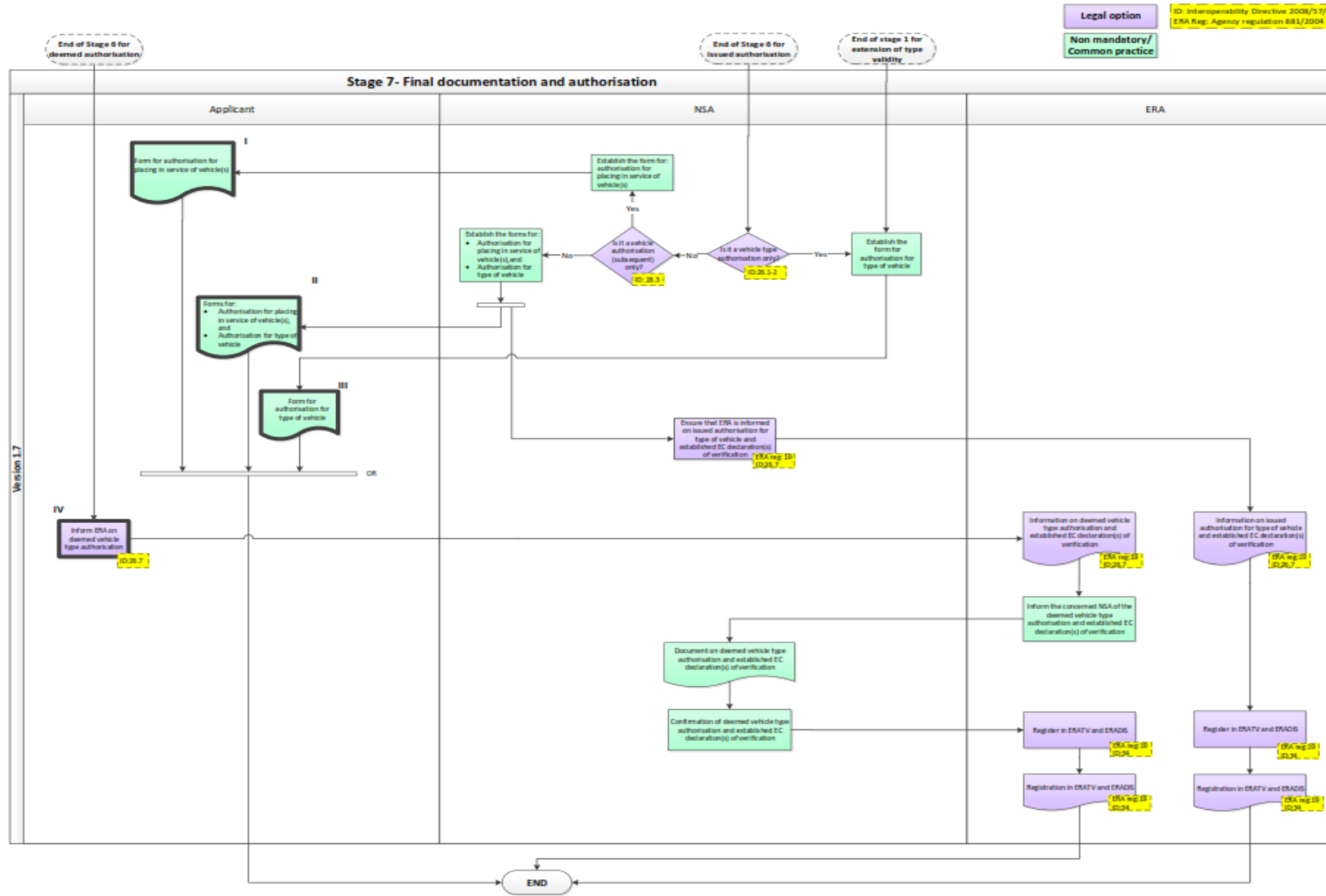


7 etapas. Galutinių dokumentų parengimas ir leidimo išdavimas

Informacija apie NTAS, kuri turi būti pateikta kartu su struktūrinėmis schemomis

Nurodykite:

- išduoto leidimo (tipo patvirtinimo ir leidimo pradėti eksploatuoti transporto priemonę) formatą;
- agentūros informavimo apie numanomą transporto priemonės tipo patvirtinimą procedūrą.





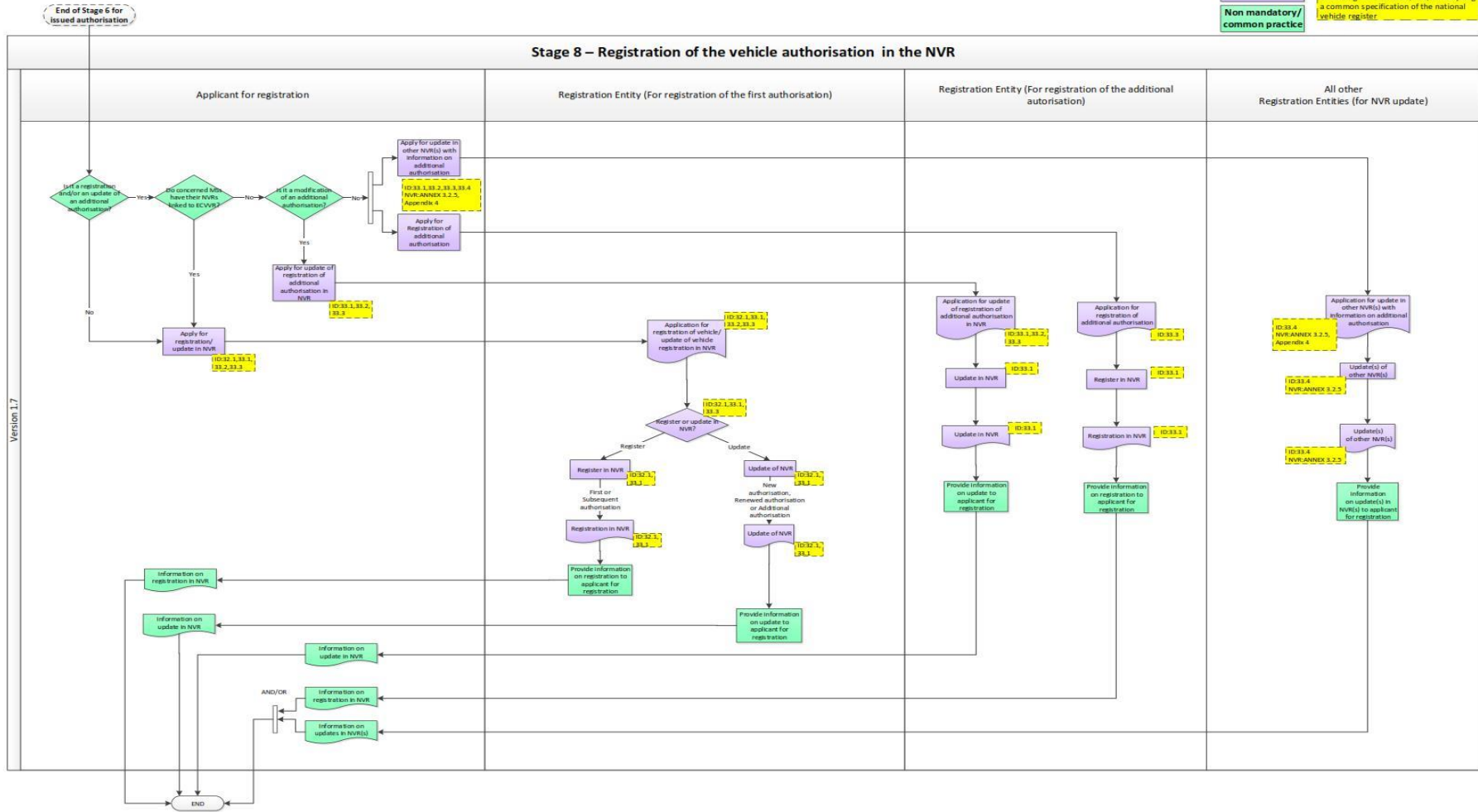
8 etapas. Transporto priemonės leidimo registracija

Pastaba. Kaip minėta taikymo vadovo 2.0 versijoje, registracija NTPR nėra leidimo išdavimo proceso dalis, nes ji vyksta po leidimo išdavimo. Šis etapas pridėtas gavus nemažai reikalavimų aprašyti visą praktinį procesą.



Legal option
Non mandatory/ common practice

ID: Interoperability Directive 2008/57/EC
 NVR: Commission Decision 2011/107/EU
 amending Decision 2007/756/EC adopting
 a common specification of the national
 vehicle register



NB: Pareiškėjai raginami užpildyti šią formą per leidimų išdavimo procesą, nes ji atitinka teisės aktuose nustatytus ERATV registro reikalavimus ir joje visiems leidimų išdavimo proceso dalyviams pateikiama išsami informacija.

III PRIEDAS - PARAIŠKOS FORMA

Pavadinimas (transporto priemonės pavadinimas ir pareiškėjo suteiktas identifikacinis numeris)

Formos statusas

IŠANKSTINIS KEITIMASIS
INFORMACIJA

VERTINIMAS

LEIDIMO IŠDAVIMO
DOKUMENTAI

Versijų valdymas

Versija

Versijos data

1 PAREIŠKĖJAS

Pareiškėjo pavadinimas

Adresas

Pašto kodas

Miestas / šalis

Tel. nr.

Oficialus el. paštas

Svetainė

2 KONTAKTINIS ASMUO

Vardas, pavardė

Pareigos

Tel. nr.

El. paštas



3 PERKANTYSIS SUBJEKTAS	
Perkančiojo subjekto pavadinimas	<input type="checkbox"/> Perkantysis subjektas sutampa su pareiškėju
Adresas	
Pašto kodas	Miestas / šalis
Tel. nr.	Oficialus el. paštas
Svetainė	
4 TRANSPORTO PRIEMONĖ, SU KURIA SUSIJUSI PARAIŠKA (pagal Direktyvos 2008/57/EB II priedo 2.6 skirsnį)	
Savaeigiai šiluminiai ir (arba) elektriniai traukiniai	
<input type="checkbox"/> Nekintamos sudėties traukinio sąstatas	
<input type="checkbox"/> Elektrinis ir (arba) dyzelinis sudėtinis riedmenų vienetas	
<input type="checkbox"/> Drezina	
Šiluminiai ir (arba) elektriniai traukimo agregatai	
<input type="checkbox"/> Lokomotyvas	
<input type="checkbox"/> Manevrinis lokomotyvas	
Keleiviniai vagonai ir kiti susiję vagonai	
<input type="checkbox"/> Valdomasis prikabinamasis vagonas	
<input type="checkbox"/> Pašto ir bagažo vagonas	
<input type="checkbox"/> Keleivinis vagonas	
<input type="checkbox"/> Vagonas automobiliams vežti	
<input type="checkbox"/> Nekintama vagonų grupė	
Mobilioji geležinkelių infrastruktūros statybos ir techninės priežiūros įranga	
<input type="checkbox"/> Geležinkelio statybos ir priežiūros riedmenys (angl. OTM)	
<input type="checkbox"/> Infrastruktūros apžiūros riedmenys	
Prekiniai vagonai (KOMISIJOS REGLAMENTAS (ES) Nr. 321/2013)	
<input type="checkbox"/> Prekiniai vagonai, įskaitant sunkvežimiams vežti suprojektuotas transporto priemones	
5 TRANSPORTO PRIEMONĖS (-IŲ) NAUDOJIMO PASKIRTIS IR NUMATOMI TINKLAI, KURIOSE BUS UŽTIKRINTAS TECHNINIS SUDERINAMUMAS	



Nurodykite visus koduotus apribojimus (iš NGRR sprendimo, ERA/GUI/01-2012/INT, ERATV)	
Nurodykite visus nekoduotus apribojimus (ERA/GUI/01-2012/INT, ERATV)	
6 Paraiškos tipas	
<input type="checkbox"/> Pirmas transporto priemonės tipo / transporto priemonės leidimas	
<input type="checkbox"/> Naujas patobulintos / atnaujintos transporto priemonės tipo / transporto priemonės leidimas	
<input type="checkbox"/> Papildomas transporto priemonės tipo / transporto priemonės, kurio (kurios) TSS atitinkančių arba neatitinkančių transporto priemonių leidimą ES valstybė narė jau yra išdavusi, leidimas	
<input type="checkbox"/> Nebegaliojančio tipo patvirtinimo galiojimo atnaujinimas	
<input type="checkbox"/> Paskesni transporto priemonių, atitinkančių patvirtintą transporto priemonės tipą, leidimai (to paties transporto priemonių tipo leidimai)	
7 Ankstesnis (-i) transporto priemonės leidimas (-ai)	
Ankstesnis transporto priemonės leidimas Taip <input type="checkbox"/> Ne <input type="checkbox"/>	
NSA	
APS data	
EIN	
8 Leidimo išdavimo projekto taikymo sritis ir apibrėžtis	
Bendroji leidimo išdavimo projekto informacija	
Techninė taikymo sritis ir sąsajos	
Leidimo išdavimo projekto planas, tvarkaraštis, tarpiniai tikslai	
Projekto pradžios data	



Sutarties pasirašymo data
Techninės bylos parengimo data (numatoma)
Techninės bylos parengimo data (faktinė)
APS data (numatoma)
Pirmojo naudojimo data (numatoma)
Prašomos taikyti nukrypti nuo TSS versijos (-ų) leidžiančios nuostatos (nurodykite prašymo taikyti nukrypti leidžiančias nuostatas priežastis)



9 TECHNICAL CHARACTERISTICS OF THE VEHICLE, ERA/GUI/01-2012/INT, ERATV		
	Parametras	
0	Tipo identifikacija	
0,1	TIPO ID	
0,2	Į šį tipą įtrauktos versijos	
0,3	Įrašymo į EPTPTR data	
1	Bendroji informacija	
1,1	Tipo pavadinimas	
1,2	Kitas tipo pavadinimas	
1,3	Gamintojo pavadinimas	
1,4	Kategorija	
1,5	Pakategoris	
2	Atitiktis TSS	
2,1	Atitiktis TSS	
2,2	„EC tipo patikros sertifikatų“ nuoroda (jei taikomas SB modulis) ir (arba) „EB projekto patikros sertifikatų“ nuoroda (jei taikomas SH1 modulis)	
2,3	Taikomi ypatingi atvejai (ypatingi atvejai, atitiktis kuriems buvo įvertinta)	
2,4	TSS skyriai, kurių nesilaikoma	
3	Patvirtinimai	
3,1	Patvirtinta (kur)	
3.1.1	Patvirtinusi valstybė narė	
3.1.2	Esama būsena	
3.1.2.1	Būsena	



3.1.2.2	Patvirtinimo galiojimas (jei nustatytas)	
3.1.2.3	Koduoti apribojimai	
3.1.2.4	Nekoduoti apribojimai	
3.1.3	Istorija	
3.1.3.1	Pradinis patvirtinimas	
3.1.3.1.1	Data	
3.1.3.1.2	Patvirtinimo turėtojas	
3.1.3.1.3	Patvirtinimo dokumento nuoroda	
3.1.3.1.4	Nacionalinio sertifikato nuorodos (jei taikoma)	
3.1.3.1.5	Parametrai, pagal kuriuos buvo įvertinta atitiktis taikomoms nacionalinėms taisyklėms	
3.1.3.1.6	Pastabos	
3.1.3.X	Patvirtinimo pakeitimas	
3.1.3.X.1	Pakeitimo tipas	
3.1.3.X.2	Data	
3.1.3.X.3	Patvirtinimo turėtojas (jei taikoma)	
3.1.3.X.4	Patvirtinimo pakeitimo dokumento nuoroda	
3.1.3.X.5	Nacionalinio sertifikato nuoroda (jei taikoma)	
3.1.3.X.6	Taikomos nacionalinės taisyklės (jei taikoma)	
3.1.3.X.7	Pastabos	
3.X	Patvirtinta (kur)	
4	Transporto priemonės techninės charakteristikos	
4,1	Bendrosios techninės charakteristikos	
4.1.1	Mašinisto kabinų skaičius	
4.1.2	Greitis	
4.1.2.1	Didžiausiasis projektinis greitis	
4.1.2.2	Didžiausiasis tuščios transporto priemonės greitis	





4.1.3	Aširačio vėžės plotis	
4.1.4	Naudojimo sąlygos traukinio sudarymo atžvilgiu	
4.1.5	Didžiausias kartu naudoti sujungtų traukinio sekcijų ar lokomotyvų skaičius	
4.1.6	Elementų skaičius krovinių vagonų rinkinyje (tik pakategoriui „krovinių vagonų junginys“)	
4.1.7	Raidinis ženklavimas	
4.1.8	Tipas atitinka reikalavimus, būtinas, kad vienoje valstybėje narėse suteiktas transporto priemonės patvirtinimas galiojotų kitose valstybėse narėse	
4.1.9	Pavojingi kroviniai, kuriems tinka transporto priemonė	
4.1.10	Konstrukcijos kategorija	
4,2	Transporto priemonės kinematinis gabaritas	
4.2.1	Transporto priemonės kinematinis gabaritas (sąveikos gabaritas)	
4.2.2	Transporto priemonės kinematinis vėžės plotis (kiti vėžės pločiai, įvertinti taikant kinematinį metodą)	
4,3	Aplinkos sąlygos	
4.3.1	Temperatūros intervalas	
4.3.2	Aukščio intervalas	
4.3.3	Sniego, ledo ir krušos sąlygos	
4.3.4	Skaldos įtraukimas (tik transporto priemonėms, kurių $v \geq 190$ km/h)	
4,4	Priešgaisrinė sauga	



4.4.1	Priešgaisrinės saugos kategorija	
4,5	Projektinė masė ir apkrovos	
4.5.1	Leidžiama naudingoji apkrova skirtingų kategorijų linijoms	
4.5.2	Projektinė masė	
4.5.2.1	Parengtos važiuoti transporto priemonės projektinė masė	
4.5.2.2	Projektinė masė esant įprastai naudingajai apkrovai	
4.5.2.3	Projektinė masė esant išskirtinei naudingajai apkrovai	
4.5.3	Statinė ašies apkrova	
4.5.3.1	Parengtos važiuoti transporto priemonės statinė ašies apkrova	
4.5.3.2	Statinė ašies apkrova esant įprastai / didžiausiai krovininių vagonų naudingajai apkrovai	
4.5.3.3	Statinė ašies apkrova esant išskirtinei naudingajai apkrovai	
4.5.4	Tariamoji statinė kreipiamoji jėga (jei viršija TSS nustatytą ribą arba TSS nenustatytą)	
4,6	Riedmenų dinaminė elgsena	
4.6.1	Pakylų stygius (didžiausias nekompensuojamas šoninis pagreitis), pagal kurį buvo įvertinta transporto priemonė	
4.6.2	Transporto priemonė su pakylų stygiaus kompensavimo sistema („pasvyrančioji transporto priemonė“)	



4.6.3	Lygiavėčio kūgiškumo (arba nusidėvėjusio rato profilio) eksploatacinės ribos, pagal kurias transporto priemonė buvo išbandyta	
4.7	Stabdymas	
4.7.1	Didžiausiasis traukinio lėtėjimas	
4.7.2	Darbinis stabdymas	
4.7.2.1	Stabdžių veiksmingumas stačiose nuokalnėse, esant įprastai naudingajai apkrovai	
4.7.2.1.1	TSS standartinis atvejis	
4.7.2.1.2	Greitis (jeigu standartinis atvejis nenurodytas)	
4.7.2.1.3	Nuolydis (jeigu standartinis atvejis nenurodytas)	
4.7.2.1.4	Atstumas (jeigu standartinis atvejis nenurodytas)	
4.7.2.1.5	Trukmė (jei atstumas nenurodytas) (jeigu standartinis atvejis nenurodytas)	
4.7.3	Stovėjimo stabdys	
4.7.3.1	Visose šio tipo transporto priemonėse turi būti įrengtas stovėjimo stabdys (stovėjimo stabdys privalomas šio tipo transporto priemonėms)	
4.7.3.2	Stovėjimo stabdžio tipas (jeigu jis įrengtas transporto priemonėje)	
4.7.3.3	Didžiausioji nuokalnė, ant kurios vienetas išlaikomas nejudamai vien stovėjimo stabdžiu (jeigu jis įrengtas transporto priemonėje)	
4.7.4	Transporto priemonėje įrengtos stabdymo sistemos	



4.7.4.1	Sūkurinių srovių stabdys	
4.7.4.1.1	Įrengtas sūkurinių srovių stabdys	
4.7.4.1.2	Galimybė užkirsti kelią sūkurinių srovių stabdžio naudojimui (tik jei įrengtas sūkurinių srovių stabdys)	
4.7.4.2	Magnetinis stabdys	
4.7.4.2.1	Įrengtas magnetinis stabdys	
4.7.4.2.2	Galimybė užkirsti kelią magnetinio stabdžio naudojimui (tik jei įrengtas magnetinis stabdys)	
4.7.4.3	Regeneracinis stabdys (tik elektra varomoms transporto priemonėms)	
4.7.4.3.1	Įrengtas regeneracinis stabdys	
4.7.4.3.2	Galimybė užkirsti kelią regeneracinio stabdžio naudojimui (tik jei įrengtas regeneracinis stabdys)	
4,8	Geometrinės charakteristikos	
4.8.1	Transporto priemonės ilgis	
4.8.2	Mažiausiasis naudojamo rato skersmuo	
4.8.3	Manevravimo apribojimai	
4.8.4	Mažiausiasis įveikiamos horizontalios kreivės spindulys	
4.8.5	Mažiausiasis įveikiamos išgaubtos kreivės spindulys	
4.8.6	Mažiausiasis įveikiamos įgaubtos kreivės spindulys	
4.8.7	Krovimo platformos aukštis (plokščių vagonų ir jungtinio transporto)	
4.8.8	Tinkamumas vežti keltais	
4,9	Įranga	



4.9.1	Galinio sukabintuvo tipas (nurodant tempiamąsias ir gniuždomąsias jėgas)	
4.9.2	Ašies guolio būklės stebėjimas (ašidėžės įkaitimo aptikimas)	
4.9.3	Antbriaunio tepimas	
4.9.3.1	Įrengtas antbriaunio tepimo įtaisas	
4.9.3.2	Galimybė užkirsti kelią tepimo įtaiso naudojimui (tik jei įrengtas antbriaunio tepimo įtaisas)	
4,10	Energijos tiekimas	
4.10.1	Energijos tiekimo sistema	
4.10.2	Didžiausioji galia (turi būti nurodoma kiekvienos energijos tiekimo sistemos, kuriai tinka transporto priemonė)	
4.10.3	Didžiausioji vardinė srovė iš kontaktinio tinklo (turi būti nurodoma kiekvienos energijos tiekimo sistemos, kuriai tinka transporto priemonė)	
4.10.4	Didžiausioji pantografo imama srovė stovint (turi būti nurodoma kiekvienos nuolatinės srovės sistemos, kuriai tinka transporto priemonė)	
4.10.5	Pantografo sąlyčio su kontaktiniais laidais aukštis (nuo bėgio viršaus) (turi būti nurodoma kiekvienos energijos tiekimo sistemos, kuriai tinka transporto priemonė)	
4.10.6	Pantografo galvutė (turi būti nurodoma kiekvienos energijos tiekimo sistemos, kuriai tinka transporto priemonė)	



4.10.7	Su kabamąja kontaktine linija (KKL) besiliečiančių pantografų skaičius (turi būti nurodoma kiekvienos energijos tiekimo sistemos, kuriai tinka transporto priemonė)	
4.10.8	Trumpiausias atstumas tarp dviejų pantografų, besiliečiančių su KKL (turi būti nurodoma kiekvienos energijos tiekimo sistemos, kuriai tinka transporto priemonė; turi būti nurodyta pavienio ir, jei taikoma, jungtinio veikimo) (tik tada, jei pakeltų pantografų daugiau kaip vienas)	
4.10.9	Srovės ėmimo veiksmingumo bandymui naudojamos KKL tipas (turi būti nurodoma kiekvienos energijos tiekimo sistemos, kuriai tinka transporto priemonė) (tik tada, jei pakeltų pantografų daugiau kaip vienas)	
4.10.10	Pantografo kontaktinės juostos, kuri gali būti įrengta transporto priemonėje, medžiaga (turi būti nurodoma kiekvienos energijos tiekimo sistemos, kuriai tinka transporto priemonė)	
4.10.11	Įrengtas automatinio numetimo įtaisas (ANĮ) (turi būti nurodoma kiekvienos energijos tiekimo sistemos, kuriai tinka transporto priemonė)	



4.10.12	Transporto priemonėje apmokestinimo tikslais įrengtas TSS atitinkantis energijos matuoklis	
4,11	Su triukšmu susijusios charakteristikos	
4.11.1	Triukšmo lygis pravažiuojant (dB(A))	
4.11.2	Triukšmo lygis pravažiuojant, išmatuotas standartinėmis sąlygomis	
4.11.3	Triukšmo lygis stovint (dB(A))	
4.11.4	Triukšmo lygis pradėdant važiuoti (dB(A))	
4,12	Su keleiviais susijusios charakteristikos	
4.12.1	Bendrosios su keleiviais susijusios charakteristikos	
4.12.1.1	Stacionarių sėdimųjų vietų skaičius	
4.12.1.2	Tualetų skaičius	
4.12.1.3	Miegamųjų vietų skaičius	
4.12.2	Su judėjimo negalią turinčiais žmonėmis (ŽJN) susijusios charakteristikos	
4.12.2.1	Pirmenybinių sėdimųjų vietų skaičius	
4.12.2.2	Vietų neįgaliųjų vežimėliams skaičius	
4.12.2.3	ŽJT prieinamų tualetų skaičius	
4.12.2.4	Neįgaliųjų vežimėliais pasiekiamų miegamųjų vietų skaičius	
4.12.3	Keleivių įlipimas ir išlipimas	
4.12.3.1	Platformų aukštis, kuriam suprojektuota transporto priemonė.	



4.12.3.2	Visų įmontuotų pagalbinių įlipimo priemonių aprašas (jei įrengtos)	
4.12.3.3	Visų kilnojamųjų pagalbinių įlipimo priemonių, jeigu jos numatytos transporto priemonės konstrukcijoje, kad atitiktų ŽJN TSS reikalavimus, aprašas	
4.13	Įrengta kontrolės, valdymo ir signalizavimo (KVS) įranga (tik transporto priemonėms su mašinisto kabina)	
4.13.1	Signalizavimas	
4.13.1.1	Įrengta Europos traukinių valdymo sistemos (ETVS) įranga ir jos lygis	
4.13.1.2	ETVS pagrindas.versija (x.y). Jei versija nėra visiškai suderinama, ji nurodoma skliausteliuose	
4.13.1.3	Įrengta ETVS įranga, skirta duomenų pildymo funkcijos informacijai priimti tinklu arba GSM-R.	
4.13.1.4	Įdiegtos ETVS nacionalinės taikomosios programos (NID_XUSER iš 44 paketo)	
4.13.1.5	Įrengtos B klasės ar kitokios traukinio apsaugos, valdymo ir perspėjamosios sistemos (sistema ir, jei taikoma, versija)	
4.13.1.6	Specialiosios įrengtos priemonės, skirtos perjungti tarp skirtingų apsaugos, valdymo ir perspėjamosios sistemų	
4.13.2	Radijas	



4.13.2.1	Įrengta GSM-R įranga ir jos versija (FRS ir SRS)	
4.13.2.2	Mašinisto kabinoje esančių GSM-R mobiliųjų aparatų duomenims perduoti skaičius	
4.13.2.3	Įrengtos B klasės ar kitos radijo sistemos (sistema ir, jei taikoma, versija)	
4.13.2.4	Specialiosios įrengtos priemonės, skirtos perjungti tarp skirtingų radijo sistemų	
4,14	Suderinamumas su traukinio aptikimo sistemomis	
4.14.1	Traukinio aptikimo sistemų, kurioms transporto priemonė buvo suprojektuota ir išbandyta, tipas	
4.14.2	Išsamios transporto priemonės charakteristikos, susijusios su suderinamumu su traukinio aptikimo sistemomis	
4.14.2.1	Didžiausias atstumas tarp gretimų ašių	
4.14.2.2	Mažiausias atstumas tarp gretimų ašių	
4.14.2.3	Atstumas tarp pirmos ir paskutinės ašių	
4.14.2.4	Didžiausias transporto priemonės iškyšos ilgis	
4.14.2.5	Mažiausias rato apvado plotis	
4.14.2.6	Mažiausias rato skersmuo	
4.14.2.7	Mažiausias antbriaunio storis	
4.14.2.8	Mažiausias antbriaunio aukštis	
4.14.2.9	Didžiausias antbriaunio aukštis	



4.14.2.10	Didžiausioji ašies apkrova	
4.14.2.11	Erdvė tarp ratų, kurioje nėra metalo ir laidžių sudedamųjų dalių	
4.14.2.12	Ratų medžiaga yra feromagnetinė	
4.14.2.13	Didžiausioji barstymo smėliu sparta	
4.14.2.14	Galimybės užkirsti kelią barstymui smėliu	
4.14.2.15	Transporto priemonės metalo masė	
4.14.2.16	Didžiausioji tariamoji varža tarp priešingų aširačio ratų	
4.14.2.17	Mažiausioji transporto priemonės tariamoji varža (tarp ratų ir pantografo) (tik transporto priemonių, skirtų 1 500 V arba 3 000 V nuolatinei srovei)	
4.14.2.18	Elektromagnetiniai trikdžiai, kuriuos sukelia grįžtamoji srovė bėgiuose	
4.14.2.19	Elektromagnetinė traukinio spinduliuotė, atsižvelgiant į suderinamumą su taikinio aptikimo sistemomis	

10 PAPILDOMA KONTROLĖS, VALDYMO IR SIGNALIZACIJOS INFORMACIJA, KURIAŲ REIKIA PATEIKTI SIEKIANT GAUTI TRANSPORTO PRIEMONĖS ETCS POSISTEMIO LEIDIMĄ

10.1	ETCS ekranas (mašinisto ir įrangos sąsaja) (gamintojas, aparatinės įrangos versija, programinės įrangos versija)	
10.2	Nuvažiuto atstumo ir greičio matavimo įranga (gamintojas, aparatinės įrangos versija, programinės įrangos versija)	



10.3	Mašinisto veiklos kontrolės prietaisas (gamintojas, aparatinės įrangos versija, programinės įrangos versija)	
10.4	Transporto priemonės juridinių duomenų įrašymo įrenginys (gamintojas, aparatinės įrangos versija, programinės įrangos versija)	
10.5	GSM-R ekranas (mašinisto ir įrangos sąsaja) (gamintojas, aparatinės įrangos versija, programinės įrangos versija)	



11 LEIDIMO IŠDAVIMO PROCESAS	
Paskelbtoji įstaiga (paskelbtųjų įstaigų gali būti daugiau nei viena)	
I paskelbtosios įstaigos pavadinimas	Paskelbtosios įstaigos identifikacinis numeris
Adresas	
Pašto kodas	Miestas / šalis
Tel. nr.	Oficialus el. paštas
Svetainė	
II paskelbtosios įstaigos pavadinimas	Paskelbtosios įstaigos identifikacinis numeris
Adresas	
Pašto kodas	Miestas / šalis
Tel. nr.	Oficialus el. paštas
Svetainė	



12 PASKIRTOJI INSTITUCIJA (paskirtųjų institucijų gali būti daugiau nei viena)	
I paskirtosios institucijos pavadinimas	
Adresas	
Pašto kodas	Miestas / šalis
Tel. nr.	Oficialus el. paštas
Svetainė	
4.2. II paskirtosios institucijos pavadinimas	
Adresas	
Pašto kodas	Miestas / šalis
Tel. nr.	Oficialus el. paštas
Svetainė	



13 VERTINIMO BENDRUOJU SAUGOS BŪDU ĮSTAIGA	
Vertinimo bendruoju saugos būdu įstaigos pavadinimas	
Adresas	
Pašto kodas	Miestas / šalis
Tel. nr.	Oficialus el. paštas
Svetainė	
Svetainė	
14 SERTIFIKATAI, IŠDUOTI PAGAL NACIONALINES TAISYKLES, IR TAIKYTI SIEKIANT NUSTATYTI TECHNIŲ SUDERINAMUMĄ SU DIREKTYVOS 2008/57/EB VI priedu	



--

15 LEIDIMO IŠDAVIMO PROCESE TAIKYTOS SPECIFIKACIJOS, STANDARTAI IR NACIONALINĖS TECHNINĖS TAISYKLĖS
--

1	
3	
3	
4	
5	
6	
7	
8	
9	
10	
11	
12	
13	
14	
15	
16	
17	
18	
19	
20	
21	
22	
23	
24	





25	
26	

16 PAREIŠKĖJO PATVIRTINIMAS

Patvirtinu, kad esu teisiškai įgaliotas pasirašyti šią formą ir kad visa joje pateikta informacija, kiek mums žinoma, yra tiksli ir išsami.

17 PARAŠAS

Vieta ir data

Parašas

Vardas, pavardė ir pareigos didžiosiomis spausdintinėmis raidėmis

Priedas. Paraiškos formos turinys

Transporto priemonės pavadinimas ir pareiškėjo suteiktas identifikacinis numeris

Šiame laukelyje pareiškėjas turi nurodyti transporto priemonės / tipo pavadinimą ir jo suteiktą identifikacinį numerį. Taip pat galima pridėti nuotrauką.

Formos statusas ir versijų valdymas

Formos statusas

Toliau išdėstytuose trijuose punktuose aprašyti pagrindiniai Europos teisės aktų sistemos etapai:

- išankstinis keitimasis informacija (nacionalinės teisės aktų sistemos (NTAS) S2 etapas *Išankstinis keitimasis informacija*) – šiame etape pareiškėjas supažindinamas su projektu, leidimo (-ų) išdavimo atvejui (-ams) taikoma leidimų išdavimo strategija, techninėmis taisyklėmis (TSS, nacionalinėmis taisyklėmis, nukrypti leidžiančiomis nuostatomis, jei jos taikomos) ir patikros procedūromis, įskaitant atliktiną rizikos analizę arba bandymą.

Pastaba. Šiuo dokumentu galima naudotis ankstesniame leidimo išdavimo proceso etape ir prieš išankstinio keitimosi informacija susitikimą;

- vertinimas (NTAS S3 etapas *Vertinimas*) – forma gali būti naudojama atliekant su leidimo išdavimu susijusį vertinimą kaip tarpinio statuso dokumentas, kuriame nacionalinėms saugos institucijoms išsamiau pristatomas projektas;
- leidimo išdavimo dokumentai / techninė byla (NTAS S6 etapas *Leidimo dokumentų užpildymas ir paraiškos pateikimas*) – pareiškėjas renka techninius dokumentus ir naujina formą, pateikdamas joje galutinę informaciją, pvz., ERATV parametrus.

Versijų valdymas ir data

Atsiradus pakeitimų, pareiškėjas turi atnaujinti dokumento versiją.

1–3 skirsniai. Su pareiškėju susijusi informacija

Šioje dalyje turėtų būti pateikiama visa reikiama su pareiškėju ir (arba) jo funkciją atliekančiu perkančiuoju subjektu susijusi kontaktinė informacija.

Pareiškėjas gali būti kelių subjektų konsorciumas.

4 skirsnis. Su paraiška išduoti leidimą susijusi informacija

Pareiškėjas turi nurodyti, dėl kokio tipo riedmens arba vagono teikiama paraiška.

Išsamios apibrėžtys pateiktos:

- Direktyvos 2008/57/EB I priedo 1.2 skirsnyje;
- Sprendimo 2011/18/ES II priedo 2.7 skirsnyje;
- vagonų TSS 2 skirsnyje, taip pat lokomotyvų ir keleivinių riedmenų TSS 2 skirsnyje.

5 skirsnis. Transporto priemonės (-ių) naudojimo paskirtis ir numatomi tinklai, kuriuose bus užtikrintas techninis suderinamumas

Šiame laukelyje pareiškėjas turi paaiškinti transporto priemonės (-ių) naudojimo sąlygą ir (arba) apribojimus ir numatomus tinklus, kuriuose bus užtikrintas techninis suderinamumas.

Taip pat skirta vietos informuoti nacionalinę saugos instituciją apie koduotus arba nekoduotus apribojimus. Apribojimai paaiškinti NGRR sprendime (Sprendimas 2007/756/EB su pakeitimais, padarytais Sprendimu 2011/107/ES), taip pat dokumentuose ERA/TD/2011-09/INT ir ERA/GUI/01-2012/INT.

6 skirsnis. Paraiškos tipas

Pareiškėjas nurodo su paraiška susijusį leidimo išdavimo atvejį. Įvairių leidimo išdavimo atvejų apibrėžčių ieškokite formoje ir (arba) informacinio dokumento taikymo vadovo 4.3 skyriuje.

Leidimo išdavimo atvejis pristatomas nacionalinei (-ėms) saugos institucijai (-oms) per išankstinio keitimosi informacija susitikimą.

7 skirsnis. Ankstesnis (-i) transporto priemonės leidimas (-ai)

Pareiškėjas rašo su ankstesniu (-iais) transporto priemonės / tipo leidimu (-ais) susijusią informaciją:

- NSA – ankstesnį transporto priemonės / tipo leidimą išdavusios nacionalinės saugos institucijos (angl. NSA) pavadinimą;
- APS datą – leidimo (-ų) pradėti eksploatuoti (angl. APS) išdavimo datą (-as);
- Europos identifikacinį numerį (angl. EIN) – jis apibrėžtas Sprendime 2007/756/EB su pakeitimais, padarytais Sprendimu 2011/107/ES.

N. B. Visą pirmiau nurodytą informaciją galima rasti ankstesniame leidime pradėti eksploatuoti (APS).

8 skirsnis. Leidimo išdavimo projekto taikymo sritis ir apibrėžtis

Šiame skirsnyje pareiškėjas pateikia bendrąją projekto (-ų) apžvalgą:

- bendrąją informaciją apie transporto priemonę / tipą, kurios (kurio) leidimą prašoma išduoti;
- techninę taikymo sritį ir sąsajas – pareiškėjas turi apibrėžti, kuriam posistemiiui (geležinkelių riedmenų, riedmens kontrolės, valdymo ir signalizacijos sistemos ir pan.) taikoma paraiška;
- leidimo išdavimo projekto planą, tvarkaraštį, tarpinius tikslus;
- nukrypti nuo TSS versijos (-ų) leidžiančias nuostatas – reikia nurodyti prašymo taikyti nukrypti leidžiančias nuostatas priežastis; nukrypti nuo TSS leidžiančias nuostatas pareiškėjas gali sužinoti iš Direktyvos 2008/57/EB 9 straipsnio ir esamos nacionalinės teisės aktų sistemos.

9 skirsnis. Transporto priemonės techninės charakteristikos, ERA/GUI/01-2012/INT, ERATV

Remdamasis Europos patvirtintų transporto priemonių tipų registru (angl. ERATV), pareiškėjas nacionalinei (-ėms) saugos institucijai (-oms) turi nurodyti transporto priemonės technines charakteristikas ir (arba) parametrus. Šio skirsnio struktūra atitinka ERATV struktūrą.

Siekiant pateikti daugiau informacijos apie ERATV, paskelbtas taikymo vadovas ERA/GUI/01-2012/INT; jį galima rasti adresu <http://www.era.europa.eu/Document-Register/Pages/ERATV-Application-Guide.aspx>.

10 skirsnis. PAPILDOMA KONTROLĖS, VALDYMO IR SIGNALIZACIJOS INFORMACIJA, KURIA REIKIA PATEIKTI PRAŠANT IŠDUOTI LEIDIMĄ PRADĖTI EKSPLOATUOTI TRANSPORTO PRIEMONĖS ETCS POSISTEMĮ

Šiame skirsnyje pareiškėjas turi pateikti papildomos informacijos apie transporto priemonės Europos traukinių kontrolės sistemos (angl. ETCS) posistemį.

11–13 skirsniai

Pareiškėjas turi pateikti vertinimo įstaigų, kurių paslaugomis ketinama naudotis, kontaktinę informaciją. Šiuose skirsniuose nurodoma: TSS vertinimą atliekanti paskelbtoji įstaiga, nacionalinių taisyklių vertinimą atliekanti paskirtoji institucija ir rizikos vertinimą atliekanti vertinimo bendruoju saugos būdu įstaiga, jei ši vertinimą reikia atlikti.

14 skirsnis. SERTIFIKATAI, IŠDUOTI PAGAL NACIONALINES TAISYKLES, IR TAIKYTI SIEKIANT NUSTATYTI TECHNINĮ SUDERINAMUMĄ SU DIREKTYVOS 2008/57/EB VI priedu

Pareiškėjas sudaro „techninę bylą, pateikiamą kartu su EB deklaracija“. Į ją įtraukiami visi susiję dokumentai, kuriuos reikia pateikti siekiant gauti leidimą pradėti eksploatuoti, pvz.:

- visi paskelbtosios įstaigos ir paskirtosios institucijos dokumentai (įskaitant visus sertifikatus);
- visi kiti visuose taikomuose ES teisės aktuose reikalaujami dokumentai, įskaitant brėžinius ir pan., kaip reikalaujama pagal Direktyvos 2008/57/EB VI priedo 2.4 punktą;
- visa kita informacija, kurią reikia pateikti siekiant gauti leidimą ir nepertraukiamai eksploatuoti posistemį ir (arba) transporto priemonę (įskaitant naudojimo apribojimus ir sąlygas).

Šiame skirsnyje pareiškėjas turi nurodyti į techninę bylą įtrauktus dokumentus, pvz.:

- transporto priemonės EB patikros deklaraciją;
- paskelbtosios (-ųjų) įstaigos (-ų) išduotus EB patikros remiantis TSS sertifikatus;
- sąveikos sudedamųjų dalių EB patikros deklaraciją;
- visus tarpinės posistemio patikros (TPP) sertifikatus;
- paskelbtosios (-ųjų) įstaigos (-ų) sudarytą techninę bylą;
- paskirtosios (-ųjų) institucijos (-ų) išduotus EB patikros remiantis nacionalinėmis taisyklėmis sertifikatus;
- paskirtosios (-ųjų) institucijos (-ų) sudarytą techninę bylą;
- bendroju saugos būdu atliktu rizikos vertinimu pagrįstas saugos vertinimo ataskaitas;
- kitose direktyvose reikalaujamus dokumentus, įskaitant, jei reikia, trečiųjų šalių sertifikatus.

15 skirsnis. LEIDIMO IŠDAVIMO PROCESĖ TAIKOMOS SPECIFIKACIJOS, STANDARTAI IR NACIONALINĖS TECHNINĖS TAISYKLĖS

Pareiškėjas atsako už visų visuose taikomuose teisės aktuose nustatytų esminių reikalavimų įvykdymą.

Šiame skirsnyje reikia įrašyti visas **privalomas specifikacijas, nurodytas:**

- techninėse sąveikos specifikacijose (TSS);
- nacionalinėse techninėse taisyklėse;
- standartuose, tiesiogiai nurodytuose TSS ir (arba) nacionalinėse techninėse taisyklėse;
- kituose teisiniuose reikalavimuose.

Taip pat reikia įrašyti **neprivalomas specifikacijas, nurodytas:**

- darniuosiuose EN standartuose;
- kituose viešuosiuose standartuose ir dokumentuose;
- įmonės standartuose.

16 ir 17 skirsniai

Pareiškėjas turi patvirtinti, kad pateikta informacija yra tiksli ir išsami.