

<b>Euroopan rautatievirasto</b>	
<p>Rautatiejärjestelmän yhteentoimivuudesta yhteisössä annetun direktiivin 27 artiklassa tarkoitetun vertailuasiakirjan 1 osa</p> <p>Soveltamisohjeet</p>	
<b>Rautatieviraston viite:</b>	ERA/GUI/XA
<b>Rautatieviraston versio:</b>	3.0
<b>Päivämäärä:</b>	30.10.2015

<b>Asiakirjan laatija</b>	Euroopan rautatievirasto Rue Marc Lefrancq, 120 BP 20392 F-59307 Valenciennes Cedex Ranska
<b>Asiakirjalaji:</b>	Soveltamisohje
<b>Asiakirjan tila:</b>	Julkaistu

	<b>Nimi</b>	<b>Tehtävä</b>
<b>Julkaistavaksi hyväksynyt</b>	Richard LOCKETT [RL]	Yksikön päällikkö
<b>Tarkastanut</b>	Ny Tiana TOURNIER [NTT] Peter MIHM [PM]	Lupamenettelyosaston päällikkö Teknisen arviointiosaston päällikkö
<b>Kirjoittaja (Tekijä)</b>	Florinel MELINTE [FM] Sorin HANCI [SH] Sarah YOUNG [SY]	Projektivirkailija Projektivirkailija Projektivirkailija

## 0 ASIAKIRJAN TIEDOT

### 0.1. Muutoshistoria

<i>Taulukko 1: Asiakirjan tila.</i>			
<b>Versio Päivämäärä</b>	<b>Tekijä</b>	<b>Osan numero</b>	<b>Muutoksen kuvaus</b>
Versio 2.0 22.7.2013	ERA		
Versio 2.1 31.7.2015	XA YKSIKKÖ	Taulukko 1 Sisällysluettelo 1 osa 4.3 kohta  5.3 kohta 6.3 kohta  Liite I Liite II Liite III	Johdanto, viitteet, termit ja määritelmät Poikkeus YTE:stä, sarjoille myönnettävät luvat, lupalomake  Lupalomake, yksi eurooppalainen prosessi Periaatteet – silmukat  Päivitetyt lomakkeet Päivitetyt vuokaaviot Hakulomake lisätty
Versio 2.2 8.9.2015	XA YKSIKKÖ	Muutetut osat	Päivitettyjä osia koskevien kommenttien tarkistus
Versio 2.3 10.9.2015	FM, SH, RL	6 osa	6.2 kohdan tarkistus
Versio 2.4 14.9.2015	Paul Hampson	Muutetut osat	Oikoluku
Versio 2.5 14.9.2015	SH	Muutetut osat	Siirretty vastavuoroisen tunnustamisen työryhmälle nro 37
Versio 2.6 8.10.2015	SH	Muutetut osat	Siirretty vastavuoroisen tunnustamisen työryhmälle nro 37
Versio 3.0	SH, FM	Muutetut osat	Päivitetty vastavuoroisen tunnustamisen työryhmän nro 37 jälkeen
Versio 3.0	Paul Hampson	Muutetut osat	Oikoluku

## 0.2. Sisällysluettelo

<b>0</b>	<b>ASIAKIRJAN TIEDOT</b>	<b>2</b>
0.1.	Muutoshistoria	2
0.2.	Sisällysluettelo	3
	Taulukkoluetelo	3
<b>1</b>	<b>JOHDANTO</b>	<b>4</b>
1.1	VIITTEET	5
1.2	LYHENTEET	6
1.3	TERMIT JA MÄÄRITELMÄT	7
<b>2</b>	<b>TARKOITUS JA SOVELTAMISALA</b>	<b>11</b>
2.1	TARKOITUS	11
2.2	SOVELTAMISALA	11
<b>3</b>	<b>KOHDEYLEISÖ</b>	<b>13</b>
<b>4</b>	<b>KUVAUKSET</b>	<b>13</b>
4.1	VERTAILUASIAKIRJA	13
4.2	KANSALLISET VERTAILUASIAKIRJAT	15
4.3	KANSALLISET SÄÄDÖSKEHYKSET	18
<b>5</b>	<b>KÄYTTÖ</b>	<b>20</b>
5.1	VERTAILUASIAKIRJA	20
5.2	KANSALLISET VERTAILUASIAKIRJAT	20
5.3	KANSALLISET SÄÄDÖSKEHYKSET	21
<b>6</b>	<b>HALLINTA</b>	<b>24</b>
6.1	VERTAILUASIAKIRJAN SOVELTAMISOHJEET	24
6.2	KANSALLISET VERTAILUASIAKIRJAT	25
6.3	KANSALLISET SÄÄDÖSKEHYKSET	31
	<b>LIITE I – LOMAKE TAUSTATIETOJA VARTEN</b>	<b>35</b>
	<b>LIITE II – LUPAMENETTELYN VAIHEET</b>	<b>40</b>
	<b>LIITE III - HAKULOMAKE KÄYTTÖÖNOTTOLUVAN SAAMISEKSI</b>	<b>64</b>
	<b>KUVALUETTELO</b>	
	<i>Kuva 1 Vertailuasiakirjan ja kansallisten teknisten sääntöjen välinen suhde</i>	14

## Taulukkoluetelo

	<i>Taulukko 1: Asiakirjan tila</i>	2
	<i>Taulukko 2: Asiakirjat, joihin näissä soveltamisohjeissa viitataan</i>	5
	<i>Taulukko 3: Lyhenteet</i>	6
	<i>Taulukko 4: Kansallisen teknisen säännön arviointiperusteet (lähde: NOTIF-IT)</i>	27

**Komission päätös, annettu 9 päivänä maaliskuuta 2011,  
rautatiejärjestelmän yhteentoimivuudesta yhteisössä annetun Euroopan  
parlamentin ja neuvoston direktiivin 2008/57/EY 27 artiklan 4 kohdassa tarkoitetun  
vertailuasiakirjan julkistamisesta ja hallinnoinnista**  
*(tiedoksiannettu numerolla K(2011) 1536)*  
**(ETA:n kannalta merkityksellinen teksti)**  
(2011/155/EU)

## 1 JOHDANTO

Nämä soveltamisohjeet ovat 9 päivänä maaliskuuta 2011 rautatiejärjestelmän yhteentoimivuudesta yhteisössä annetun Euroopan parlamentin ja neuvoston direktiivin 2008/57/EY 27 artiklan 4 kohdassa tarkoitetun vertailuasiakirjan julkistamisesta ja hallinnoinnista annetun päätöksen 2011/155/EU mukaisen vertailuasiakirjan 1 osa.

Ohjeissa viitataan tämän päätöksen sisältämiin asioihin ja muihin vertailuasiakirjan hallinnoinnin, ymmärtämisen ja käytön kannalta tärkeisiin tietoihin.

Saadaksesi paremman käsityksen eurooppalaisesta kalustoyksikköjen lupamenettelystä kannattaa lukea rakenteellisten osajärjestelmien ja kalustoyksikköjen käyttöönottoon ja käyttöön liittyvistä kysymyksistä annettu komission suositus 2014/897/EU.

1.1 VIITTEET

**Taulukko 2: Asiakirjat, joihin näissä soveltamisohjeissa viitataan.**

Asiakirjaviite	Otsikko	Versio
Direktiivi 2008/57/EY	Euroopan parlamentin ja neuvoston direktiivi 2008/57/EY rautatiejärjestelmän yhteentoimivuudesta yhteisössä (uudelleen laadittu toisinto)	sellaisena kuin se on muutettuna komission direktiivillä 2013/9/EU
Päätös 2009/965/EY	KOMISSION PÄÄTÖS rautatiejärjestelmän yhteentoimivuudesta yhteisössä annetun Euroopan parlamentin ja neuvoston direktiivin 2008/57/EY 27 artiklan 4 kohdassa tarkoitetusta vertailuasiakirjasta	30. marraskuuta 2009
Päätös 2011/155/EU	KOMISSION PÄÄTÖS rautatiejärjestelmän yhteentoimivuudesta yhteisössä annetun Euroopan parlamentin ja neuvoston direktiivin 2008/57/EY 27 artiklan 4 kohdassa tarkoitetun vertailuasiakirjan julkistamisesta ja hallinnoinnista	9. maaliskuuta 2011
Direktiivi 2004/49/EY	Euroopan parlamentin ja neuvoston direktiivi 2004/49/EY, annettu 29 päivänä huhtikuuta 2004, yhteisön rautateiden turvallisuudesta sekä rautatieyritysten toimiluvista annetun neuvoston direktiivin 95/18/EY ja rautateiden infrastruktuurikapasiteetin käyttöoikeuden myöntämisestä ja rautateiden infrastruktuurin käyttömaksujen perimisestä sekä turvallisuustodistusten antamisesta annetun direktiivin 2001/14/EY muuttamisesta (rautatieturvallisuusedirektiivi)	sellaisena kuin se on viimeksi muutettuna komission direktiivillä 2009/149/EY
Direktiivi 98/34/EY	Euroopan parlamentin ja neuvoston direktiivi 98/34/EY, annettu 22 päivänä kesäkuuta 1998, teknisiä standardeja ja määräyksiä ja tietoyhteiskunnan palveluja koskevien tietojen toimittamisessa noudatettavasta menettelystä	sellaisena kuin se on viimeksi muutettuna Euroopan parlamentin ja neuvoston asetuksella (EU) No 1025/2012
2014/897/EU	Komission suositus 2014/897/EU, annettu 5 päivänä joulukuuta 2014, Euroopan parlamentin ja neuvoston direktiivien 2008/57/EY ja 2004/49/EY mukaiseen rakenteellisten osajärjestelmien ja kalustoyksikköjen käyttöönottoon ja käyttöön liittyvistä kysymyksistä	5. joulukuuta 2014
402/2013/EU	Yhteistä turvallisuusmenetelmää koskeva asetus N:o 402/2013, komission täytäntöönpanoasetus (EU)  N:o 402/2013, annettu 30 päivänä huhtikuuta 2013, riskien arviointia koskevasta yhteisestä turvallisuusmenetelmästä ja asetuksen (EY) N:o 352/2009 kumoamisesta	30. huhtikuuta 2013

## 1.2 LYHENTEET

**Taulukko 3: Lyhenteet**

Lyhenne	Määritelmä
APS	Käyttöönottolupa (Authorisation for Placing in Service)
CCS	Ohjaus, hallinta ja merkinanto (Control-Command and Signalling)
CSM	Yhteinen turvallisuusmenetelmä (Common Safety Method)
Nim. elin	Nimetty elin (Designated Body)
EC	Euroopan komissio
EMC	Sähkömagneettinen yhteensopivuus (Electromagnetic Compatibility)
ERATV	Euroopan laajuinen rekisteri hyväksytyistä kalustoyksikkötyypeistä (European
EN	Eurooppalainen standardi
EU	Euroopan unioni
GIG	Maantieteellisiä etuja käsittelevä työryhmä (Geographical Interest Group)
RH	Rataverkon haltija (Infrastructure Manager)
Jäsenv.	Jäsenvaltio (Member State)
NLF	Kansallinen säädöskehys (National Legal Framework)
Ilm. laitos	Ilmoitettu laitos (Notified Body)
NR	Kansallinen sääntö (National Rule)
NRD	Kansallinen vertailuasiakirja (National Reference Document)
NTR	Kansallinen tekninen sääntö (National Technical Rule)
NOTIF-IT	Tietokanta kansallisten sääntöjen (tekniikka ja turvallisuus) ilmoittamiseen Euroopan komissiolle
NSA	Kansallinen turvallisuusviranomainen (National Safety Authority)
RDD	Vertailuasiakirjatiekanta
RY	Rautatieyritys (Railway Undertaking)
SMS	Turvallisuusjohtamisjärjestelmä (Safety Management System)
TEN	Euroopan laajuinen verkko (Trans European Network)
YTE	Yhteentoimivuuden tekninen eritelmä (Technical Specification for
UIC	Kansainvälinen rautatieliitto (International Union of Railways)

### 1.3 TERMIT JA MÄÄRITELMÄT

**Vaatimusten täyttämiseksi hyväksyttävä menetelmä:** viraston laatimat ei-sitovat lausunnot, joissa määritellään, miten keskeisten vaatimusten noudattaminen voidaan varmistaa;

**Vaatimusten täyttämiseksi hyväksyttävä kansallinen menetelmä:** jäsenvaltioiden antamat ei-sitovat lausunnot, joissa määritellään, miten kansallisten sääntöjen noudattaminen voidaan varmistaa. Se olisi syytä julkaista vertailuasiakirjatietokannassa, eikä se ole pakollinen.

**Täydentävä lupa:** Ensimmäisen luvan myöntämisen jälkeinen toisen jäsenvaltion myöntämä lupa. Yhteentoimivuusdirektiivin 21 artiklan 5 kohdan mukaan jäsenvaltion on selvennettävä, onko täydentävä lupa tarpeen YTE:n mukaisten kalustoyksikköjen ja muiden kuin YTE:n mukaisten kalustoyksikköjen osalta.

**Virasto:** Euroopan rautatievirasto

**Vaihtoehtoinen tapa:** Muu mahdollinen menetelmä vaatimusten täyttämisen osoittamiseksi kuin hyväksyttävä kansallinen menetelmä. Hyväksyty vaihtoehtoinen tapa on avoimuuden varmistamiseksi ja syrjinnän ehkäisemiseksi julkaistava vertailuasiakirjatietokannassa vaatimusten täyttämiseksi hyväksyttävänä kansallisena menetelmänä.

**Valituslautakunta:** Kunkin jäsenvaltion direktiivin 2004/49/EY 17 artiklan 3 kohdan mukaisesti nimittämä elin. Se voi olla myös direktiivin 2001/14/EY 30 artiklan mukaisesti perustettu sääntelyelin.

**Hakija:** Tietyn tahon rooli sen hakiessa kalustoyksikkötyypille lupaa tai kalustoyksikölle käyttöönottolupaa. Rooli, jossa voi toimia mikä tahansa seuraavista toimijoista: haltija, valmistaja, rautatieyritys, rataverkon haltija tai jokin muu. Tähän eivät sisälly muiden EY-lupien hakijat.

**Hakulomake:** Yhdenmukaistettu suositusasiakirja, jolla on tarkoitus helpottaa kalustoyksikön käyttöönottoluvan ja/tai tyyppihyväksynnän hakemista.

**Arviointilaitos (yhteinen turvallisuusmenetelmä):** Toimija, joka arvioi näytön perusteella järjestelmän todentaakseen, täyttääkö järjestelmä asianmukaisesti sitä koskevat turvallisuusvaatimukset, sellaisina kuin ne on määritelty asetuksessa 897/2013/EY.

**Lupamenettelytapaus:** Tämän asiakirjan 4.3 kohdassa määritelty tapaus.

**Lupa-asiakirjat:** Kaikki yhteentoimivuusdirektiivin mukaisen kalustoyksikön käyttöönottolupahakemukseen tarvittavat asiakirjat, mukaan luettuina tekniset asiakirjat (sekä poikkeukset vaatimuksista, osoitus yhdenmukaisuudesta vastaavien kansallisten sääntöjen kanssa, jotka eivät edellytä muita tarkastuksia, sekä todiste aiemmista luvista jne.).

**Käyttöehdot ja -rajoitukset:** Kaikki EY-tarkastusvakuutukseen liitettävissä teknisissä asiakirjoissa kuvatut aiottua käyttöä koskevat rajoitukset, kuten ilmasto-olot, suurin nopeus ja jyrkkyys.

**Koostaa:** Koota, kerätä

**Myönnettyksi katsottu lupa:** Täydentävää lupaa varten silloin, kun toimivaltainen kansallinen turvallisuusviranomainen ei ole tehnyt päätöstä määrääjän kuluessa, kyseessä olevan

kalustoyksikön katsotaan olevan hyväksytty käyttöön kolmen kuukauden kuluttua kyseisen määräajan päättymisestä – direktiivin 2008/57/EY 21 artiklan 8 kohta.

**Nimetty elin:** Jäsenvaltion direktiivin 2008/57/EY 17 artiklan 3 kohdan mukaisesti kansallisten sääntöjen mukaan tehtävien arviointien tekemistä varten nimittävä elin.

**Maksut:** Kansallisen elimen hakijalta lupamenettelyn aikana perimä maksu. Se kattaa kansallisen turvallisuusviranomaisen hallinnolliset maksut, rataverkon käyttömaksut radanvarsitestiä tekemiseksi, lupamaksut sekä arviointimaksut, jos kansallinen turvallisuusviranomainen toimii myös nimettynä elimenä ja arvioivana elimenä.

**Ensimmäinen lupa:** Ensimmäisen jäsenvaltion uudelle kalustoyksikölle ja/tai kalustoyksikkötyypille myöntämä lupa.

Yhteentoimivuusdirektiivin 22 ja 24 artiklassa esitetyn YTE:n mukaista kalustoyksikköä ja muita kalustoyksikköjä koskevan kuvauksen mukaisesti.

**Rataverkon haltija:** Rautatien infrastruktuurin tai sen osan perustamisesta ja ylläpidosta vastaavan elimen rooli sellaisena kuin se on määritelty direktiivissä 2004/49/EY.

**Yhteentoimivuusdirektiivi:** Euroopan parlamentin ja neuvoston direktiivi 2008/57/EY rautatiejärjestelmän yhteentoimivuudesta yhteisössä (uudelleen laadittu toisinto)

**Luvan myöntäminen:** Käyttöönottoluvan myöntäminen kalustoyksikkötyypille tai kalustoyksikölle. Todettakoon, että direktiiveissä ei käsitellä käyttöönottolupaa. Kalustoyksikköä käytetään rautatieyrityksen tai rataverkon haltijan turvallisuusjohtamisjärjestelmän mukaisesti, eikä se ole osa lupamenettelyä.

**Laillinen reitti:** Lupamenettelyssä noudatettava EU:n sääntöjen ja/tai EU:n suositusten mukainen reitti.

**Jäsenvaltioiden sopimus:** Jäsenvaltioiden välinen sopimus, jonka tarkoituksena on edistää tiedonvaihtoa ja lupamenettelyjä (ensimmäinen lupa, täydentävä lupa, uusittu lupa, rinnakkaislupa jne.).

**Kansallinen säädöskehys:** Jäsenvaltion säännöstö, joka kattaa kalustoyksiköiden käyttöönottolupaa koskevan menettelyn.

**Kansalliset turvallisuussäännöt:** Säännöt, jotka on ilmoitettava direktiivin 2004/49/EY 8 artiklan mukaisesti.

**Kansalliset tekniset säännöt:** Säännöt, jotka on ilmoitettava direktiivin 2008/57/EY 17 artiklan mukaisesti.

**Uusi lupa:** Jonkin jäsenvaltion olemassa olevan, jo hyväksytyn kalustoyksikön ja/tai kalustoyksikkötyypin parantamisen/uudistamisen jälkeen myöntämä lupa.

Yhteentoimivuusdirektiivin 20 artiklan mukaan uusi lupa voi olla tarpeen kalustoyksikön/kalustoyksikkötyypin muuttamisen jälkeen.

**Ilmoitettu laitos:** Jäsenvaltion tiettyjen EU-säännösten noudattamisen arviointia varten ilmoittama laitos.



**Muu kuin pakollinen / yleinen käytäntö:** Euroopan rautatiealan kehittämä käytäntö, jota voidaan valinnaisesti noudattaa hankkeen aikana.

**Muu kuin YTE:n mukainen kalustoyksikkö:** Kalustoyksikkö, joka ei ole/ei ole ollut kaikkien käyttöönottohetkellä voimassa olevien asiaankuuluvien YTE:ien mukainen, mukaan luettuina kalustoyksiköt, joille on myönnetty poikkeuksia, tai jos merkittävä osa keskeisistä vaatimuksista ei sisälly/ole sisältynyt yhteen tai useampaan YTE:ään – yhteentoimivuusdirektiivin 24 artiklan 1 kohta.

**Radanvarsitestit:** Testit, jotka toteutetaan rataverkostossa, jonka osalta kansallinen turvallisuusviranomaisen on toimivaltainen (ks. yhteentoimivuusdirektiivin 21 artiklan 1 kohta), toisin kuin raidetestijärjestelmien osalta (laboratoriotesti tai suljettu testirata).

**Esivalmistelu:** Hakijan, kansallisen turvallisuusviranomaisen ja muiden osapuolten välinen aiempi tiedonvaihto, jonka perusteella kukin taho saa vahvistuksen hankkeen toteuttamiskelpoisuudesta. Tässä vaiheessa vaatimukset voidaan tarvittaessa jähdyttää.

Huomaa: Muut osapuolet voivat olla seuraavia:

- poikkeuksen ja/tai uuden luvan myöntämisestä (tarvittaessa sääntöjä soveltaen) vastaava jäsenvaltio
- hankkeessa sovellettavien järjestelyjen arvioinnista, myös YTE:ien määrittämisestä/vahvistamisesta, vastaava ilmoitettu laitos
- hankkeessa sovellettavien järjestelyjen arvioinnista, myös kansallisten sääntöjen määrittämisestä/vahvistamisesta, vastaava nimetty elin
- hankkeessa sovellettavien järjestelyjen arvioinnista vastaava yhteisen turvallisuusmenetelmän arviointilaitos
- rataverkon haltija radanvarsitestejä koskevien järjestelyjen osalta, mikäli tarpeen.
- Euroopan rautatievirasto tarkkailijana

**Esivalmisteluasiakirja:** Asiakirja, jossa määritetään kaikki esivalmistelua koskevat näkökohdat, mukaan luettuina hankkeen radanvarsitestien edellytykset ja vaatimusten jähdyttäminen (tarvittaessa).

**Vertailuasiakirjatiетokannan käyttäjän rooli** sisältää ennalta määritetyt oikeudet saada tutustua vertailuasiakirjatiетokannan (RDD) sisältöön, hallinnoida sisältöä ja säätää siihen kuuluvia osatekijöitä. Jotta vertailuasiakirjatiетokannan käyttäjä saisi oikeudet hallinnoida vertailuasiakirjatiетokannan (RDD) sisältöä ja säätää siihen kuuluvia osatekijöitä, hänen on rekisteröidyttävä. Tutustuminen jäsenvaltion julkaisemiin tietoihin ei edellytä rekisteröintiä.

**Uusittu lupa:** Kalustoyksikkötyypin luvan uusiminen, mikäli tarpeen (muutetut säännöt, tyypin kelpoisuuden voimassaolon päättyminen).

Yhteentoimivuusdirektiivin 26 artiklan 3 kohtaa sovelletaan ainoastaan kalustoyksikkötyypin luvan uusimiseen.

Suunnittelumuutoksen (joka edellyttää uutta EY-tarkastusta, ks. vaatimustenmukaisuuden arviointimoduuli SB tai SH1) tulos on uusi kalustoyksikkötyyppi, joka kuuluu ensimmäisen luvan

piiriin (ERA/REP/01-2012/INT – Authorisation of types of vehicles – lopullisen raportin luonnos, versio 0.09/16.5.2012).

Uusittu lupa koskee vain niitä tapauksia, joissa kalustoyksikkötyypin osoitetaan olevan vaatimusten mukainen ilman suunnittelumuutoksia muutettujen sääntöjen mukaisen arvioinnin jälkeen.

**Säännöt:** Pakolliset vaatimukset.

**Turvallisuusedirektiivi:** Euroopan parlamentin ja neuvoston direktiivi 2004/49/EY, annettu 29 päivänä huhtikuuta 2004, yhteisön rautateiden turvallisuudesta sekä rautatieyritysten toimiluvista annetun neuvoston direktiivin 95/18/EY ja rautateiden infrastruktuurikapasiteetin käyttöoikeuden myöntämisestä ja rautateiden infrastruktuurin käyttömaksujen perimisestä sekä turvallisuustodistusten antamisesta annetun direktiivin 2001/14/EY muuttamisesta (rautatieturvallisuusedirektiivi).

**Rinnakkaishakemus:** Hakija hakee lupaa useista jäsenvaltioista yhtä aikaa (rinnakkain).

**Vaihe:** Vaihe on vuokaavio, joka sisältää välivaiheen viitesymbolin ja jota voidaan pitää välivaiheen emona.

**Jälkikäitelupa:** Jo hyväksytyn kalustoyksikkötyypin mukaiselle kalustoyksikölle myönnettävä lupa.

Yhteentoimivuusedirektiivin 26 artiklan 3 kohdan mukaan jäsenvaltion on hyväksyttävä kyseisessä jäsenvaltiossa jo hyväksytyn tyyppin mukainen kalustoyksikkö hakijan toimittaman vaatimustenmukaisuusvakuutuksen perusteella ilman muita tarkastuksia.

**Teema:** Joukko kalustoyksikön tiettyyn toimintoon tai osaan (esim. kytkimeen tai pyörään) liittyviä parametreja.

**Määräaika:** Tietystä aikapisteestä alkaen laskettu ajanjakso.

**Aikapiste:** Tarkka päivämäärä, josta alkaen määräajan kulumista aletaan laskea.

**YTE:n mukainen kalustoyksikkö:** Kalustoyksikkö, joka on kaikkien käyttöönottohetkellä voimassa olevien asiaankuuluvien YTE:ien mukaisia, edellyttäen, että merkittävä osa keskeisistä vaatimuksista sisältyy kyseisiin YTE:iin ja että asianomaista liikkuvaa kalustoa koskevat YTE:t ovat tulleet voimaan ja niitä on sovellettava – yhteentoimivuusedirektiivin 22 artiklan 1 kohta.

**Tarkastusmenettely:** Käsittää direktiivien, YTE:ien ja kansallisten sääntöjen vaatimusten mukaiset tarkastukset ja todistukset.

## 2 TARKOITUS JA SOVELTAMISALA

### 2.1 TARKOITUS

Kuten vertailuasiakirjan julkistamisesta ja hallinnoinnista annetussa päätöksessä 2011/155/EU on kuvattu, vertailuasiakirjan tarkoituksena on helpottaa kalustoyksikköjen käyttöönottolupaan liittyvää menettelyä seuraavin tavoin:

- (a) luettelemalla kaikki parametrit, jotka on tarkistettava kalustoyksikköjen käyttöönottoluvan yhteydessä
- (b) erittelemällä kaikki säännöt, joita jäsenvaltiot soveltavat kalustoyksikköjen käyttöönottolupaan
- (c) esittämällä kaikkien sääntöjen kohdalla viittaus parametriin, joka on tarkistettava kalustoyksikköjen käyttöönottoluvan yhteydessä
- (d) luokittelemalla kaikki säännöt ryhmään A, B tai C yhteentoimivuusdirektiivin liitteessä VII olevan 2 jakson mukaisesti
- (e) esittämällä päätöksen 2009/965/EY 1 artiklan mukaisesti perustiedot kalustoyksikköjen käyttöönottolupaa koskevasta kansallisesta lainsäädännöstä.

Toisin sanoen soveltamisohjeet

- selkeyttävät kalustoyksiköiden lupamenettelyä ja
- edistävät ”vastavuoroista tunnustamista”.

Vastavuoroisesta tunnustamisesta koituu kahdenlaista hyötyä:

- Yhdessä jäsenvaltiossa osana lupamenettelyä toteutettavat tarkastukset tunnustetaan automaattisesti vastavuoroisesti. Tämä tarkoittaa sitä, että toisen jäsenvaltion lupamenettelyssä ei tehdä tarkastuksia, ”elleivät ne ole ehdottoman välttämättömiä kalustoyksikön teknisen soveltuvuuden toteamiseksi kyseiselle rataverkolla” (yhteentoimivuusdirektiivin johdanto-osan 42 kappale); ja
- se vähentää tarvetta suunnitella kalustoyksikkö eri tavoin kunkin yksittäisen jäsenvaltion säännöstöä varten.

### 2.2 SOVELTAMISALA

Yhteentoimivuusdirektiivi kattaa seuraavat:

- YTE:n mukaiset ja muut kalustoyksiköt
- Euroopan laajuudessa verkossa ja sen ulkopuolella toimivat kalustoyksiköt
- uudet, parannetut ja uudistetut kalustoyksiköt
- yhdessä jäsenvaltiossa jo toimivat kalustoyksiköt, joille haetaan täydentävää lupaa toisessa jäsenvaltiossa tehtävää käyttöönottoa varten.

Tämä kuuluu myös vertailuasiakirjan soveltamisalaan. Vertailuasiakirja sisältää kaikki ne säännöt ja menettelyt, joita jäsenvaltiot soveltavat kalustoyksiköiden käyttöönottoa koskevassa lupamenettelyssä kaikissa erilaisissa lupamenettelytapauksissa. Asiakirjaan sisältyvät myös

\*\*\*\*\*

YTE:issä tarkoitettuja erityistapauksia koskevat kansalliset säännöt, jos niitä ei ole käsitelty yksityiskohtaisesti YTE:issä.

### 3 **KOHDEYLEISÖ**

Soveltamisohjeiden kohdeyleisö koostuu kolmesta vertailuasiakirjan käyttäjäluokasta:

- Käyttäjät = kaikki tietoja hakevat, kuten käyttöönottoluvan hakija, jäsenvaltio / kansallinen turvallisuusviranomaisen ja rautatievirasto
- Vertailuasiakirjan hallinnasta vastuussa oleva taho = rautatievirasto
- Kansallisten vertailuasiakirjojen ja kansallisten säädöskehysten hallinnasta vastuussa olevat tahot = jäsenvaltio / kansallinen turvallisuusviranomaisen

### 4 **KUVAUKSET**

#### 4.1 VERTAILUASIAKIRJA

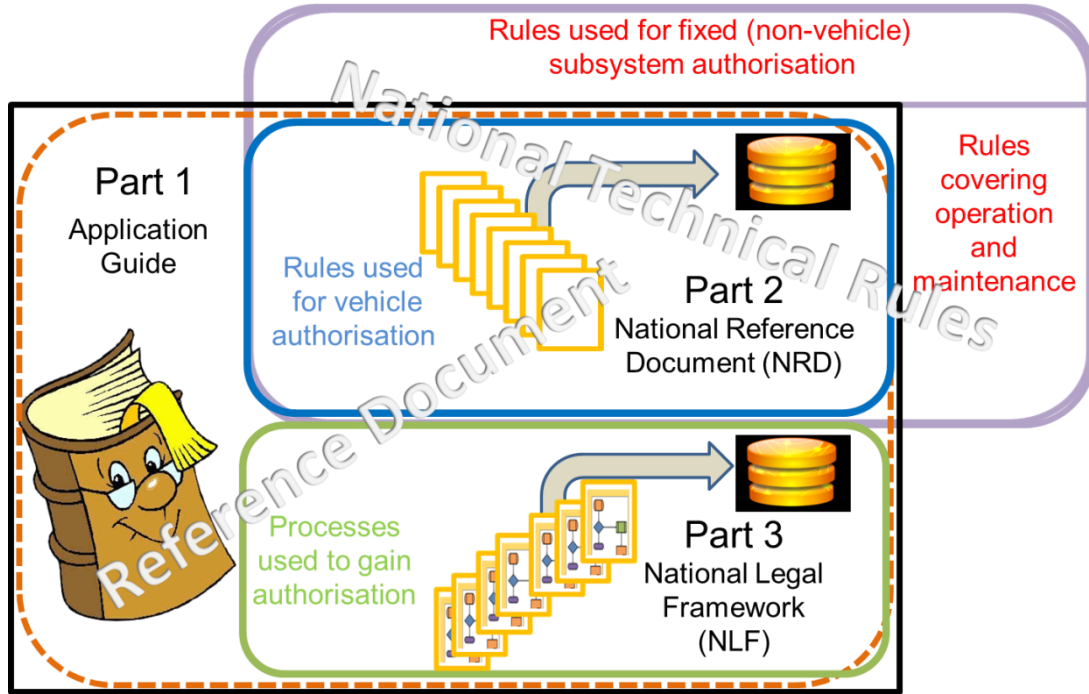
##### **Vertailuasiakirjan oikeusperusta**

Vastuu kansallisten sääntöjen täytäntöönpanosta on jäsenvaltioilla, ja toisin kuin teknisten sääntöjen ilmoittamisessa komissiolle virasto ei validoi vertailuasiakirjan sääntöjä. Jos lupamenettelyssä sovelletaan tiettyä sääntöä, viraston on julkaistava se. Vertailuasiakirjassa olevien sääntöjen vastaavuuden luokituksilla on kuitenkin oikeudellinen asema, koska ne määrittävät sen, mitä kansallinen turvallisuusviranomaisen voi tarkistaa tai kyseenalaistaa.

##### **Vertailuasiakirjan rakenne ja yleiset periaatteet**

Päätöksen 2011/155/EU mukaan vertailuasiakirjan rakenteen on oltava seuraavanlainen:

- 1 osa: Soveltamisohjeet: Tässä osassa käsitellään tähän päätökseen (päätös 2011/155/EU) sisältyviä seikkoja ja kaikkia muita hallinnonin sekä vertailuasiakirjan ymmärtämisen ja käytön kannalta tärkeitä tietoja.
- 2 osa: Kansalliset vertailuasiakirjat: Vertailuasiakirjaan on sisällyttävä kaikki kansalliset vertailuasiakirjat, joissa luetellaan ja luokitellaan kansalliset säännöt, päätöksen 2011/155/EU 3 artiklassa tarkoitetun mukaisesti yksi kutakin jäsenvaltiota kohti.
- 3 osa: Tiedot kansallisesta lainsäädännöstä: päätöksen 2009/965/EY 1 artiklan mukaisesti vertailuasiakirjassa on oltava tietoa kalustoyksikköjen käyttöönottolupaa koskevasta kansallisesta lainsäädännöstä. Tämä osa on täytettävä heti, kun jäsenvaltio ilmoittaa kansalliset toimenpiteet yhteentoimivuusdirektiivin täytäntöön panemiseksi.



National Technical Rules	Kansalliset tekniset säännöt
Reference Document	Vertailuasiakirja
Rules used for fixed (non-vehicle) subsystem authorisation	Kiinteän (muun kuin kalustoyksikön) alajärjestelmän lupamenettelyssä käytettävät säännöt
Rules covering operation and maintenance	Toimintaa ja kunnossapitoa koskevat säännöt
Rules used for vehicle authorisation	Kalustoyksikön lupamenettelyssä käytettävät säännöt
Processes used to gain authorisation	Luvan hankkimisessa käytettävät menettelyt
Part 1 Application Guide	1 osa Soveltamisohjeet
Part 2 National Reference Document (NRD)	2 osa Kansallinen vertailuasiakirja (NRD)
Part 3 National Legal Framework (NLF)	3 osa Kansallinen säädöskehys (NLF)

Kaikki kolme vertailuasiakirjan osaa julkaistaan viraston verkkosivustolla.

**Kuva 1 Vertailuasiakirjan ja kansallisten teknisten sääntöjen välinen suhde**

### Tietokannat

Kalustoyksikön lupamenettelyssä käytettävät kansalliset säännöt ja vastaavat kansallisiin vertailuasiakirjoihin liittyvät tiedot on tallennettu kahteen tietokantaan:

- Euroopan komission hallinnoimaan NOTIF-IT-tietokantaan tallennetaan kansalliset säännöt sisältävät asiakirjat, kansallisten teknisten ja turvallisuuteen liittyvien sääntöjen ilmoittamista koskevat tallenteet sekä kaikkien näiden sääntöjen viittaukset YTE:iin,

turvallisuudirektiivin 8 artikla sekä luettelo parametreista säännön luonteen ja sisällön mukaisesti.

- Viraston hallinnoima vertailuasiakirjatietokanta (RDD).

### **Vertailuasiakirjatietokannan ja NOTIF-IT-järjestelmän välinen suhde**

Kalustoyksikköjen lupamenettelyn yhteydessä sovellettavien sääntöjen ilmoittamisen helpottamiseksi ja kaksinkertaisen tiedonsyötön välttämiseksi komissio ja virasto ovat sopineet toiminnallisen suhteen luomisesta vertailuasiakirjatietokannan ja NOTIF-IT-järjestelmän välille.

Vertailuasiakirjatietokannan versiosta 3.3 lähtien kyseiseen tietokantaan tallennettuja sääntöjä ei tarvitse erikseen syöttää järjestelmään ilmoittamista varten. Tiedot voidaan siirtää käyttämällä vertailuasiakirjatietokannan sovellustoimintoa, jolla luodaan ilmoitukset NOTIF-IT-järjestelmään. Kun tiedot on siirretty vertailuasiakirjatietokannasta, ”ilmoittaja” vain vahvistaa ilmoituksen NOTIF-IT-järjestelmässä, jolloin ilmoitusmenettely käynnistyy.

Säännön siirtäminen vertailuasiakirjatietokannasta NOTIF-IT-järjestelmään luo kyseistä sääntöä koskevan ilmoituksen NOTIF-IT-järjestelmään. Kun sääntö on siirretty, se lukitaan vertailuasiakirjatietokannassa (sääntöä ei voida muuttaa tietokannassa) ja ilmoituksen käsittely voi alkaa NOTIF-IT-järjestelmässä.

Säännön ilmoittamisen tilan muutokset NOTIF-IT-järjestelmässä näkyvät vertailuasiakirjatietokannassa. Jos sääntöä päivitetään NOTIF-IT-järjestelmässä, tämä ei kuitenkaan näy heti vertailuasiakirjatietokannassa.

Ilmoituksen käsittelyn lopussa, kun ilmoitus hyväksytään, sääntö päivitetään vertailuasiakirjatietokannassa NOTIF-IT-järjestelmässä ilmoitusmenettelyn aikana mahdollisesti tehtyjen muutosten osalta. Tällöin säännön lukitus vapautuu vertailuasiakirjatietokannassa. Jos ilmoitus hylätään NOTIF-IT-järjestelmässä, säännön ilmoittamisen tila vertailuasiakirjatietokannassa muuttuu hylätyksi ja säännön lukitus vapautuu vertailuasiakirjatietokannassa. Kun säännön lukitus on vapautettu vertailuasiakirjatietokannassa, sääntöä voi jälleen muuttaa kyseisessä tietokannassa.

Ainoastaan vertailuasiakirjatietokannassa julkaistut pakolliset säännöt voidaan viedä NOTIF-IT-järjestelmään. Sääntöjä, jotka on vertailuasiakirjatietokannassa luokiteltu ”vaatimusten täyttämiseksi hyväksyttäviksi kansallisiksi menetelmiksi” ja jotka eivät näin ollen ole pakollisia, ei voida viedä NOTIF-IT-järjestelmään.

## 4.2 KANSALLISET VERTAILUASIAKIRJAT

### **Kansallisten vertailuasiakirjojen sisältö**

Kansallisissa vertailuasiakirjoissa luetellaan kaikki kansalliset tekniset säännöt, joita sovelletaan raideliikenteen kalustoyksikköjen lupamenettelyn yhteydessä. Viitteiden rakenne ja luettelo esitetään parametriluettelossa. Parametriluettelon nykyinen versio on päätöksen 2009/965/EY liite, ja sitä koskeva oikaisu on julkaistu vertailuasiakirjan soveltamisohjeissa v2.0-22.07.2013.

Rautatieliikenteen yhteentoimivuutta ja turvallisuutta käsittelevä komitea (RISC, nro 73) äänesti päivitetystä parametriluettelosta 4.6.2015, ja se tulee voimaan 1.1.2016.

Kansallisiin vertailuasiakirjoihin on lisäksi sisällyttävä muiden jäsenvaltioiden sääntöjen luokitukset (A, B ja C).

Jos jäsenvaltion kansallista teknistä sääntöä ei voida osoittaa parametriluetteloon kuuluvaan parametriin, jäsenvaltion pitää ilmoittaa asiasta Euroopan rautatievirastolle.

Kansallinen vertailuasiakirja sisältää tyhjentävän luettelon kaikista kansallisista vaatimuksista, joita sovelletaan raideliikenteen kalustoyksikköjen lupamenettelyyn ja joiden osalta ristiviitataan parametriluetteloon.

Sen varmistamiseksi, että kalustoyksikköjen lupamenettelyyn sovellettavia sääntöjä koskevat selkeät ja yhdenmukaistetut tiedot ovat julkisesti saatavilla, jäsenvaltioiden on kaikkien parametrien kohdalla

- a) ilmoitettava asiaa koskeva voimassa oleva kansallinen tekninen sääntö tai
- b) nimenomaisesti ilmoitettava, ettei kansallista teknistä sääntöä ole.

Jos parametrin osalta ei ole voimassa olevaa kansallista teknistä sääntöä, tämä on ilmaistava kansallisessa vertailuasiakirjassa sanoilla "ei vaatimusta sovellettavan YTE:n lisäksi". Jos jäsenvaltion on tarkistettava, onko parametria koskeva vaatimus olemassa, tämä on ilmaistava sanalla "tutkittava".

Kansallisissa vertailuasiakirjoissa pitäisi myös olla tietoja mahdollisesta vaatimusten täyttämiseksi hyväksyttävästä kansallisesta menetelmästä.

### **Vastaavuuden kriteerit**

Kustakin kansallisesta vertailuasiakirjasta on käytävä ilmi yhteentoimivuusdirektiivin 2008/57/EY liitteen VII mukaisesti muiden jäsenvaltioiden parametria koskevien sääntöjen luokitus (A, B tai C):

- Luokka A tarkoittaa "kansallisia sääntöjä, joiden katsotaan vastaavan muiden jäsenvaltioiden sisäisiä sääntöjä" tai sitä, että sääntö on "kansainvälinen normi" (esim. EN, UIC-määrelehti).  
Säännön katsotaan vastaavan muita kansallisia sääntöjä, kun jäsenvaltio 1 hyväksyy sen, että jos sääntö on voimassa jäsenvaltiossa 2, se täyttää myös jäsenvaltiossa 1 sovellettavat olennaiset vaatimukset.
- Luokka C "koostuu säännöistä, jotka ovat ehdottoman välttämättömiä ja jotka liittyvät infrastruktuurin teknisiin ominaispiirteisiin, joilla varmistetaan turvallinen ja yhteentoimivuuden mahdollistava käyttö kyseisessä verkossa (esim. kuormauttuma)".  
Sääntö, joka kuuluu luokkaan C, edellyttää lisätarkistuksia ja/tai testejä, joilla osoitetaan yhdenmukaisuus jäsenvaltion 2 sääntöjen kanssa.
- Luokka B "koostuu kaikista säännöistä, jotka eivät kuulu ryhmään A tai C tai joita ei ole vielä voitu luokitella jompaankumpaan näistä ryhmistä".



\*\*\*\*\*

Luokkaan B kuuluva sääntö edellyttää lisätarkistuksia ja/tai testejä, joilla osoitetaan yhdenmukaisuus jäsenvaltion 2 sääntöjen kanssa.

Yhteentoimivuusdirektiivin 2008/57/EY 23 artiklan 5 kohdan ja 25 artiklan 4 kohdan mukaan kansallinen turvallisuusviranomaisen voi suorittaa tarkastuksia ainoastaan ryhmään B tai C kuuluvien kansallisten sääntöjen perusteella.

## 4.3 KANSALLISET SÄÄDÖSKEHYKSET

### **Kansallisen säädöskehysten rakenne**

Kansallisen säädöskehysten rakenne perustuu yhteentoimivuusdirektiiviin ja suositukseen 2014/897/EU.

Kansallisen säädöskehysten rakenteen avulla on tarkoitus helpottaa kansallisten säädöskehysten vertailua seuraavissa tarkoituksissa:

- yhtäläisyyksien ja merkittävien erojen löytämiseksi jäsenmaiden kansallisten säädöskehysten välillä sekä
- vertaamiseksi yhteentoimivuusdirektiivin ja suosituksen 2014/897/EU kanssa.

Kalustoyksiköiden käyttöönottoa koskeva lupamenettely koostuu useista vaiheista, jotka on kuvattu tämän asiakirjan liitteessä II.

Kansallisen säädöskehysten rakenne on sellainen, että tietoa on annettava menettelyn kussakin vaiheessa kyseessä olevien ”hyväksyntätapausten” osalta.

Valittaessa hyväksyntätapauksia kalustoyksiköiden käyttöönottoa koskevaa lupamenettelyä varten on pyritty ottamaan huomioon kaikki tapaukset, jotka kuuluvat yhteentoimivuusdirektiivin soveltamisalaan.

### **Hyväksyntätapaukset**

Monissa hyväksyntätapauksissa sovelletaan samanlaisia menettelyjä. Sen vuoksi useita tapauksia on yhdistetty, vaikka teoreettisia hyväksyntätapauksia oli enemmän.

Eritoten kaksi seuraavaa tapausta on yhdistetty yhdeksi tapaukseksi täydentävää lupaa lukuun ottamatta:

- YTE:n mukaiset kalustoyksiköt sekä
- muut kuin YTE:n mukaiset kalustoyksiköt.

Molemmissa tapauksissa sovelletaan kahdenlaisia vaatimuksia: YTE:iä ja kansallisia teknisiä sääntöjä. Ainoa ero piilee siinä, että YTE:n mukaisten kalustoyksiköiden osalta sovelletaan liikkuvaa kalustoa koskevia YTE:iä. Tämä ei koske vielä yksiköitä, jotka eivät ole YTE:n mukaisia. Menettely on kuitenkin samanlainen, vaikka vaatimukset voivat olla erilaisia.

Seuraava koskee muita kuin YTE:n mukaisia kalustoyksiköitä erityistapausten ja poikkeusten osalta:

- Erylystapaukset: koskevat kalustoyksikön sen osan uudistamista tai parantamista, jota YTE:t koskevat. Täydentävien lupien kohdalla erityistapaukset voivat tulla kyseeseen, jos ne ovat välttämättömiä teknisen yhteensopivuuden varmistamiseksi rataverkon kanssa.
- Poikkeukset: koskevat yhteentoimivuusdirektiivin 9 artiklassa mainittuja tapauksia. Asianomaisten jäsenvaltioiden velvollisuutena on esittää komissiolle poikkeusta koskeva

pyyntö. Komissio voi kuulla virastoa, kun se arvioi monimutkaisia poikkeuksia koskevia pyyntöjä. Yhteentoimivuusdirektiivin 9 artiklan 1 kohdan b, d ja f alakohdan mukaisissa poikkeuksissa komissio soveltaa yhteentoimivuusdirektiivin 29 artiklassa tarkoitettua sääntelymenettelyä.

Kun kalustoyksikölle myönnetään käyttöönottolupa, sen tyyppi hyväksytään automaattisesti yhteentoimivuusdirektiivin 26 artiklan 2 kohdan mukaisesti. Sen sijaan kun kalustoyksikön tyyppi hyväksytään, vastaavaa käyttöönottolupaa ei välttämättä myönnetä. Kun pelkästään tyyppi hyväksytään, on annettava EY-tarkastusvakuutus (esim. moduulin SD soveltaminen).

Menettelyn kuvauksessa sekä kalustoyksikön käyttöönottolupa että kalustoyksikkötyypin hyväksyntä on yhdistetty, ellei niitä ole nimenomaisesti erotettu toisistaan.

Yleisissä vuokaavioissa kuvataan seuraavia tapauksia:

- kalustoyksikkötyypille/kalustoyksikölle myönnettävä ensimmäinen lupa
- parannelulle/uudistetulle kalustoyksikkötyypille/kalustoyksikölle myönnettävä uusi lupa
- EU:n jäsenvaltion jo hyväksymän kalustoyksikkötyypin/kalustoyksikön täydentävä lupa YTE:n mukaisille ja muille kuin YTE:n mukaisille kalustoyksiköille
- uusittu lupa tyyppihyväksynnälle, joka ei ole enää voimassa
- myöhemmät luvat kalustoyksiköille, jotka ovat hyväksytyt kalustoyksikkötyypin mukaisia (samantyyppisten kalustoyksikköjen hyväksyntä).

Direktiivin 2008/57/EY 21 artiklan 13 kohdassa mainitaan sarjoille myönnettävät luvat. Tämä lupamenettelytapaus katsotaan kalustoyksikkötyypin hyväksynnän ja myöhempien samanlaisten kalustoyksikköjen joukolle tyyppimukaisuuden tarkistamisen perusteella myönnetyn luvan yhdistelmäksi. Tämän vuoksi sarjoille myönnettäviä lupia ei kuvata yleisessä vuokaaviossa.

### **Hakulomake**

Hakulomake on yhdenmukaistettu asiakirja, jolla on tarkoitus helpottaa kalustoyksikön käyttöönottoluvan tai kalustoyksikön tyyppihyväksynnän hakemista.

Hakulomake

- sisältää kaikki tiedot, jotka hakijan on toimitettava lupamenettelyn käynnistymisestä sen päättymiseen asti eurooppalaisen säädöskehityksen eri vaiheissa
- kattaa kaikki 4.3 kohdassa määritellyt hyväksyntätapaukset ja rinnakkaisluvan
- käsittelee uuden kalustoyksikkötyypin ERATV:hen rekisteröintiä koskevia vaatimuksia
- toimii tarkistusluettelona hakijalle ja käyttöönottolupamenettelyyn osallistuville kansallisille turvallisuusviranomaisille
- mahdollistaa jäljitettävyyden koko lupamenettelyn ajan.

Hakulomake on liitteessä III.

## 5 KÄYTTÖ

### 5.1 VERTAILUASIAKIRJA

Vertailuasiakirja sisältää ne kalustoyksikköjen lupamenettelyyn liittyvät säännöt ja prosessit, joita EU:n jäsenvaltiot sekä Norja ja Sveitsi soveltavat.

Käyttäjä määrittää lupamenettelyprojektinsa perusteella käytettävät säännöt ja prosessit.

Vertailuasiakirjaa voidaan käyttää myös seuraaviin tarkoituksiin:

- jo saavutetun yhteentoimivuuden tason analysointi
- vertailuasiakirjan sisältämien tietojen analysointi seuraavia tarkoituksia varten:
  - yhdenmukaisuuden varmistaminen YTE:ien ja kansallisten sääntöjen välillä (esim. ei päällekkäisiä vaatimuksia)
  - kansallisten sääntöjen lukumäärän vähentäminen mahdollisuuksien mukaan
  - kansallisten sääntöjen korvaaminen mahdollisuuksien mukaan YTE:n vaatimuksilla
  - YTE:ien avointen kohtien ratkaiseminen mahdollisuuksien mukaan
  - yhden eurooppalaisen prosessin luominen
  - kalustoyksikköjen lupamenettelyn parantaminen
  - jäsenvaltioiden sääntöjen luokittelun (ABC) yksinkertaistaminen
- lupamenettelyjen hallinta
- rinnakkaislupamenettelyn mahdollistaminen. Rinnakkaislupia varten kehitetty menettely on esitetty 5.3 kohdassa; sen käyttö on suositeltavaa, muttei pakollista.

### 5.2 KANSALLISET VERTAILUASIAKIRJAT

#### Käyttäjä

Kunnes jäsenvaltio on validoinut sääntöluettelonsa ja julkaissut sen vertailuasiakirjatietokannassa, käyttäjä voi tarkastella luetteloa PDF-muodossa rautatieviraston verkkosivustolla.

Yhteentoimivuusdirektiivin 23 ja 25 artiklan mukaisesti annettavan rautateiden kalustoyksikköjen täydentävän käyttöönottoluvan puitteissa kansallinen turvallisuusviranomaisen ei saa suorittaa tarkastuksia niiden kansallisten sääntöjen perusteella, jotka on luokiteltu luokkaan A kuuluviksi ja julkaistu (kansallisen) vertailuasiakirjan 2 osassa. Tältä osin perusteet, jotka kansallinen turvallisuusviranomaisen tarkastaa, voivat koskea ainoastaan seuraavia seikkoja:

- kalustoyksikön ja asianomaisen verkon tekninen yhteensopivuus, tällaisen yhteensopivuuden varmistamiseksi avoimiin kohtiin sovellettavat kansalliset säännöt mukaan luettuina,
- asianomaisissa YTE:issä yksilöityihin erityistapauksiin sovellettavat kansalliset säännöt.

## **Vertailuasiakirjan hoitaja**

Vertailuasiakirjan hoitaja varmistaa seuraavat seikat:

- kansallisten vertailuasiakirjojen rakenteen muutosten toteuttaminen, parametriluettelon mahdollinen päivitys mukaan luettuna
- malliraporttien laadinta pyydettyäessä
- kansallisten vertailuasiakirjojen haltijoiden tukeminen kyseisten jäsenvaltioiden kansallisiin vertailuasiakirjoihin liittyvien tietojen (sääntöjen ja sääntöluokitusten) tallentamisessa, päivittämisessä ja julkaisemisessa
- vertailuasiakirjatietokannan hallinta.

## **Kansallisen vertailuasiakirjan hoitaja**

Kansallisen vertailuasiakirjan hoitaja päivittää ja julkaisee kansalliset säännöt ja niiden luokitukset. Ne on kuvattu vertailuasiakirjatietokannan käyttöoppaan 2.4 ja 2.5 kohdassa.

## **5.3 KANSALLISET SÄÄDÖSKEHYKSET**

### **Käyttäjä**

Kunnes jäsenvaltio on validoinut kansallisen säädöskeh്യksensä ja julkaissut sen vertailuasiakirjatietokannassa, käyttäjä voi tarkastella kansallista säädöskehystä PDF-muodossa rautatieviraston verkkosivustolla.

Käyttäjä voi tarkastella taustatietoja, vuokaavioita, vuokaavioiden graafista vertailua ja raportteja vertailuasiakirjatietokannassa. Tämä on kuvattu vertailuasiakirjatietokannan käyttöoppaan 3.4 ja 3.5 kohdassa.

### **Yleisen säädöskeh്യksen hallinta**

Yleisen säädöskeh്യksen hallinnasta vastaava taho laatii yleiset vuokaaviot ja taustatiedot. Tämä on kuvattu vertailuasiakirjatietokannan käyttöoppaan 5.13 kohdassa.

### **Kansallisen säädöskeh്യksen hallinta**

Kansallisen säädöskeh്യksen hallinnasta vastuussa oleva taho laatii kansallisen säädöskeh്യksen käyttäen yleisiä vuokaavioita ja taustatietoja. Tämä on kuvattu vertailuasiakirjatietokannan käyttöoppaan 4.6 kohdassa.

### **Hakulomakkeen käyttö**

ERA:n hallinnoimaa kalustoyksikön lupaa koskeva hakulomake on esitetty soveltamisohjeistuksen tämän version liitteessä III.

Hakemuksen pitäisi perustua edellä mainittuun hakulomakkeeseen, jota hallinnoi hakija ja joka toimitetaan kansalliselle turvallisuusviranomaiselle. Hakemusta päivitetään kaikissa lomakkeessa mainituissa lupamenettelyn vaiheissa, jotka ovat

- esivalmistelu
- arviointi
- lupa-asiakirjat.

Hakija toimittaa päivitetyn hakemuksen kansalliselle turvallisuusviranomaiselle, ja sitä voidaan sen jälkeen käyttää keskustelujen pohjana menettelyn eri vaiheissa.

Kansallinen turvallisuusviranomainen voi käyttää hakulomakkeen lopullista versiota, kun se myöntää kalustoyksikön hyväksynnän yhtenäistetyllä tavalla.

### **Suosittelun rinnakkaislupamenettely**

Useat kansalliset turvallisuusviranomaiset voivat yhdessä toteuttaa kalustoyksikön käyttöönottolupamenettelyn. Kalustoyksikön luvan saamiseksi useiden jäsenvaltioiden rataverkkoja varten hakijan on haettava lupia rinnakkain jokaiselta asianomaiselta kansalliselta turvallisuusviranomaiselta hakemushetkellä voimassa olevien lakien mukaisesti.

Kansalliset turvallisuusviranomaiset perustavat yhteisen organisaation, jolla on muun muassa toteuttamisaikataulu. Yksi kansallinen turvallisuusviranomainen valitaan koordinoimaan niiden välisiä toimia. Komission päätöksen 2011/155/EU täytäntöönpanon yhteydessä asianomaiset kansalliset turvallisuusviranomaiset sopivat asiaan liittyvien vertailuasiakirjojen käyttöönotosta, erityisesti 2 osan ”Kansalliset vertailuasiakirjat” ja 3 osan ”Tiedot kansallisesta lainsäädännöstä” osalta. Tehtävien jakamista ja sovellettavia kriteereitä (esim. asiakirjojen yhteiskäyttö, asiakirjojen muoto, käytettävä kieli, parametrien yhteiskäyttö ja luokittelemattomien A-parametrien käsittely) koskevan esivalmistelun tulokset (ks. viiteasiakirjan 3 osa) kirjataan raporttiin. Kaikkien osallisten, myös hakijan, on sovittava esivalmisteluasiakirjasta (edellä mainitusta raportista).

A-luokiteltujen parametrien yhteinen tarkastus kansallisten turvallisuusviranomaisten kesken tehdään yhteisymmärryksessä hakijan kanssa, ja se voidaan tehdä ryhmittelemällä parametrit määriteltyjen aiheiden mukaan (esim. ”seisontajarruun liittyvät parametrit”). Käyttöönottoluvan saamiseksi välttämättömät asiakirjat on luokiteltava komission päätöksen 2009/965/EY liitteeseen perustuvan ”yhteisten teknisten asiakirjojen” rakenteen mukaisesti.

Jokaisen luokitellun parametrin osalta hakijan on toimitettava tarkastamiseen tarvittavat asiakirjat vain kyseisen parametrin arvioinnista vastaavalle kansalliselle turvallisuusviranomaiselle.

Kansallisten turvallisuusviranomaisten on vaihdettava arvioimiaan tietoja A-luokiteltuihin parametreihin liittyvien ”vaatimustenmukaisuustodistusten” avulla. Vaatimustenmukaisuustodistus annetaan aihekohtaisesti, ei parametrikohtaisesti. Jokaisessa todistuksessa on selkeästi yksilöitävä jokainen arvioitu parametri. Nämä

vaatimustenmukaisuustodistukset riittävät osoittamaan arvioidun kalustoyksikön olevan asiaa koskevien sääntöjen, myös ne vastaanottavien jäsenvaltioiden / kansallisten turvallisuusviranomaisten sääntöjen, mukainen.

B- ja C-luokiteltujen parametrien osalta hakijan on toimitettava tarvittavat asiakirjat, myös nimetyn elimen suorittaman arvioinnin tulokset, kaikille asianosaisille kansallisille turvallisuusviranomaisille, jotka suorittavat omat arviointinsa kansallisten säädösten ja sovitun esivalmisteluasiakirjan mukaisesti.

Jokaiselle kansalliselle turvallisuusviranomaiselle lähetettävät asiakirjat on kirjoitettava sovitun esivalmisteluasiakirjan mukaisella kielellä.

Niiden parametrien osalta, jotka on jäsenvaltiolta XX jäsenvaltiolle YY luokiteltu luokkaan A kuuluviksi ja jäsenvaltiolta YY jäsenvaltiolle XX luokkaan C kuuluviksi, jäsenvaltio YY hyväksyy jäsenvaltion XX tekemän arvioinnin, mutta ei toisinpäin (mikä osoittaa, ettei kyseessä mahdollisesti ole molemminpuolinen vastaavuus).

Jos kalustoyksikköön tehdään muutoksia, jotka vaikuttavat todistuksen saaneeseen parametriin, uusi arviointi on tarpeen. Jos sääntöjenmukaisuus osoitetaan, on annettava uusi todistus.

Jokainen kansallinen turvallisuusviranomainen voi antaa kalustoyksiköille käyttöönottoluvan oman jäsenvaltionsa rataverkolle, kun asiaa koskevat lupa-asiakirjat ovat täydelliset ja hyväksytyt.

Jokaisen jäsenvaltion kohdalla lupa-asiakirjoihin on sisällytettävä seuraavat:

- jäsenvaltion kansallisen turvallisuusviranomaisen suoraan hankkimat asiakirjat B- ja C-luokiteltuja parametreja varten
- kansallisen turvallisuusviranomaisen suoraan hankkimat ja hyväksymät asiakirjat tai muiden kansallisten turvallisuusviranomaisten antamat todistukset A-luokiteltuja parametreja varten.

Koska jokaisen kalustoyksikön käyttöönottolupa tietyssä jäsenvaltiossa, kuten myös täydentävä lupa, kelpaa myös kalustoyksikön tyyppihyväksynnäksi tuossa jäsenvaltiossa, jokaisella asianosaisella kansallisella turvallisuusviranomaisella on vähintään oltava jäljennös kaikista todistuksista ja arviointiraporteista, jotka ilmoitettu laitos on laatinut, jotta asiakirjojen täydellisyydestä voidaan varmistua. Näin siltä varalta, että hakija tekee myöhemmin lisähakemuksen tai uusitun hakemuksen.

## 6 HALLINTA

### 6.1 VERTAILUASIAKIRJAN SOVELTAMISOHJEET

Näitä soveltamisohjeita ajantasaistetaan säännöllisesti niiden kokemusten perusteella, jotka virasto on kerännyt vastavuoroisen tunnustamisen työryhmän tukemana.

#### 1. **Suunnittelu**

Virasto tarkistaa nämä soveltamisohjeet vähintään kerran vuodessa ja tekee vastavuoroisen tunnustamisen työryhmälle tarpeelliseksi katsomiaan ehdotuksia. Sidosryhmät voivat tarpeen mukaan pyytää tarkistuksia.

#### 2. **Päivittäminen**

Virasto vastaa soveltamisohjeiden päivittämisestä. Tässä päivitystyössä virasto ottaa huomioon sidosryhmiltä mahdollisesti saamansa kommentit.

#### 3. **Toiminnan organisointi ja koordinointi**

Virasto kerää kaikki näiden soveltamisohjeiden parantamista varten saadut kommentit. Sidosryhmien kommentit voidaan toimittaa joko alakohtaisten organisaatioiden, jäsenvaltioiden / kansallisten turvallisuusviranomaisten tai yksittäisten käyttäjien välityksellä. Tämä tehdään lähettämällä sähköpostia osoitteeseen [RDD@era.europa.eu](mailto:RDD@era.europa.eu)

Viraston ehdotus näiden soveltamisohjeiden päivittämiseksi julkaistaan viraston verkkosivustolla vähintään kuukautta ennen sen toimittamista vastavuoroisen tunnustamisen työryhmälle.

#### 4. **Päätöksenteko**

Vastavuoroisen tunnustamisen työryhmä päättää viraston ehdotuksen pohjalta soveltamisohjeiden päivittämisestä aiempaa useammin.

Vastavuoroisen tunnustamisen työryhmä vastaa seuraavista asioista:

- viraston ehdotuksen validointi ja
- soveltamisohjeiden julkaisemisen hyväksyminen.



## 6.2 KANSALLISET VERTAILUASIAKIRJAT

Kansallisissa teknisissä säännöissä ilmaistujen vaatimusten osalta rautateiden kalustoyksikköjen hyväksymisen mahdollistavat puitteet perustuvat kolmeen eri vaiheeseen:

1. Yhteinen luettelo parametreista, jotka on tarkistettava rautateiden kalustoyksikköjen lupamenettelyn yhteydessä.
  - Nykyinen versio: Päätöksen 2009/965/EY liite ja sen oikaisu, joka on julkaistu vertailuasiakirjan soveltamisohjeissa v2.0-22.07.2013.
  - RISC (nro 73) äänesti päivitetystä parametriluettelosta 4.6.2015, ja se tulee voimaan 1.1.2016.
2. Jokaista kyseeseen tulevaa parametria koskevien erilaisten kansallisten vaatimusten kerääminen ja näiden vaatimusten julkaiseminen kansallisen vertailuasiakirjan muodossa (ks. päätös 2011/155/EY).
3. Eri jäsenvaltioiden viranomaisten soveltamien kansallisten sääntöjen vastaavuuksien luokittelu (A, B, C) ja niiden vertailu muiden jäsenvaltioiden soveltamien sääntöjen kanssa (direktiivin 2008/57/EY liitteessä VII olevan 2 osan mukaisesti).

### **Kansallisten vertailuasiakirjojen hallinta**

Kansallisten viiteasiakirjojen julkaisemisen ja ylläpidon järjestelyjä kuvataan päätöksessä 2011/155/EU. Kansallisen vertailuasiakirjan sisältämien tietojen käytön ja hallinnoinnin helpottamiseksi virasto on perustanut vertailuasiakirjatietokannan, jota päivitetään jatkuvasti.

Kun jäsenvaltio on validoinut ja julkaissut sääntöluettelon, näitä sääntöjä ei enää ole mahdollista tarkastella PDF-muodossa viraston verkkosivustolla vaan vertailuasiakirjatietokannan raporttisivulla.

### **Vertailuasiakirjojen ylläpito**

Jäsenvaltio / kansallinen turvallisuusviranomainen tarkistaa kansallisen vertailuasiakirjan varmistaakseen sen

- yhdenmukaisuuden asiaa koskevan EU-lainsäädännön (esim. YTE:ien) kanssa
- yhdenmukaisuuden asiaa koskevan kansallisen lainsäädännön kanssa
- yhdenmukaisuuden asiaa koskevien standardien ja normien kehityksen kanssa
- yhdenmukaisuuden uusimman tekniikan kanssa (esim. kun otetaan huomioon vaatimusten täyttämiseksi hyväksyttävä kansallinen menetelmä).

Jäsenvaltio /kansallinen turvallisuusviranomainen tarkistaa säännöllisesti kansallisen vertailuasiakirjan sisältämät tiedot ja seuraa sääntöjen kehitystä, erityisesti teknistä kehitystä tai YTE:n kehitystä.

Sen varmistamiseksi, että rautateiden kalustoyksikköjen lupamenettelyn yhteydessä sovellettavia sääntöjä koskevat tiedot ja niiden vastaavuuksien luokittelu ovat ajan tasalla, virasto tukee kansallisia turvallisuusviranomaisia ja jäsenvaltioita. Se auttaa siirtämään jäsenvaltion /kansallisen turvallisuusviranomaisen toimittamat tiedot vertailuasiakirjatietokantaan ja tarjoaa erilaista käyttökoulutusta (esim. koulutustapaamiset ja opetusvideot).

Muut toimijat (esim. valmistajat, rautatieyritykset, infrastruktuurin haltijat ja liitot) voivat myös ilmoittaa jäsenvaltiolle / kansalliselle turvallisuusviranomaiselle ja/tai virastolle vertailuasiakirjatietokannan päivittämisen tarpeesta (esim. jos siitä puuttuu sääntöjä tai muut olennaiset tiedot vertailuasiakirjatietokannassa vaikuttavat vanhentuneilta). Saatuaan ilmoituksen tällaisista tiedoista virasto ottaa yhteyttä asianomaiseen jäsenvaltioon / kansalliseen turvallisuusviranomaiseen asian arvioimiseksi, ja jäsenvaltio / kansallinen turvallisuusviranomainen päivittää tarvittaessa vertailuasiakirjatietokannan tiedot.

### **Kansallisten vertailuasiakirjojen kehitys**

Uusien tai muutettujen sääntöjen luonnoksista on ilmoitettava direktiivissä 98/34/EY esitetyn menettelyn mukaisesti. Kansallisista vertailuasiakirjoista ei sitä vastoin pidä ilmoittaa direktiivissä 98/34/EY esitetyn menettelyn mukaisesti.

Jos jokin jäsenvaltio muuttaa kansallista sääntöä, tämän säännön A-luokitus ei välttämättä ole enää voimassa, koska muutoksen takia kalustoyksikkö ei ehkä ole yhteensopiva toisen jäsenvaltion rataverkon kanssa. Siksi on tärkeää, että jäsenvaltiot toteuttavat sääntömuutokset harkitusti ja pohtivat, miten muutos saattaa vaikuttaa säännön luokitukseen kaikissa muissa jäsenvaltioissa. On hyvän käytännön mukaista keskustella tällaisista muutoksista maantieteellisiä etuja käsittelevän työryhmän (GIG) kokouksissa, kun muutettua sääntöä ollaan laatimassa.

### **Kansallisten teknisten sääntöjen puhdistaminen**

Virasto tukee jäsenvaltioita, kun ne tarkistavat, ovatko säännöt EU:n lainsäädännön mukaisia, ja helpottaa kansallisten teknisten sääntöjen ilmoittamista EY:lle<sup>1</sup>. Tämän toteuttamiseksi virasto luo ”sääntöjen puhdistamiseksi” kutsutun palvelun. Palvelun on tarkoitus kattaa tarvittavat toimet, joilla helpotetaan kansallisten teknisten sääntöjen vertailua ja ilmoittamista erityisesti ottaen huomioon YTE:ien kehitys, kuten YTE:n soveltamisalan laajentuminen tammikuussa 2015. Palvelu kattaa muun muassa seuraavat työkalut:

- ristiviittaustaulukko: yhdenmukaistettu parametriluettelo, jossa ristiviitataan eri YTE:ien parametreihin.

<sup>1</sup> Vrt. hankesuunnitelma ”Strategy for the alignment of National Technical Rules to the EU legal framework”- viite ERA-REP-128.

Vertailuasiakirjan osa 1 – soveltamisohjeet

- vertailuasiakirjatietokannan siirtotiedosto: kansallisten vertailuasiakirjojen päivitetty tiedot siirretään vertailuasiakirjatietokantaan.

Vertailuasiakirjan soveltamisohjeiden soveltamisalan ja tarkoituksen osalta kansallisten teknisten sääntöjen puhdistus koskee vain sääntöjä, joita sovelletaan raideliikenteen kalustoyksikköjen lupamenettelyn yhteydessä.

Kansallisen teknisen säännön arviointia varten sovelletaan taulukossa 4 esitettyjä arviointiperusteita. Arvioinnin toteuttamiseksi on tarpeen varmistaa, että toimitetaan kaikki ilmoituksessa tarvittavat pakolliset tiedot, esim. avoin kohta, erityistapaus tai parametri, johon sääntöä sovelletaan.

**Taulukko 4: Kansallisen teknisen säännön arviointiperusteet (lähde: NOTIF-IT)**

KANSALLISEN TEKNISEN SÄÄNNÖN ARVIINTIPERUSTEET	
1.	Kuuluuko kansallinen tekninen sääntö direktiivin 2008/57/EY 17 artiklan 3 kohdan soveltamisalaan?
2.	Viitataan sääntö keskeiseen vaatimukseen ja parametriin? (Huomautus: Muiden kuin YTE:n mukaisten sääntöjen ilmoittamisen osalta pitäisi viitata parametriluettelon alajärjestelmään ja parametriin; YTE:ään liittyvien sääntöjen ilmoittamisen osalta ilmoituksessa pitäisi viitata ainoastaan avoimeen kohtaan / erityistapaukseen, jossa viitataan nimenomaisesti parametriin ja olennaiseen vaatimukseen.)
3.	Onko kansallinen tekninen sääntö pantu täytäntöön jäsenvaltiossa?
4.	Sovelletaanko kansallista teknistä sääntöä kaikkiin asianosaisiin rautatietyrityksiin tai rataverkon haltijoihin? (sen ei pitäisi rajoittaa kilpailua)
5.	Koskeeko kansallinen tekninen sääntö muuta kuin YTE:n mukaista osajärjestelmää? (jos vastaus on KYLLÄ, siirry kysymykseen 8, jos vastaus on EI, siirry kysymykseen 6)
6.	Jos kansallinen tekninen sääntö koskee YTE:n soveltamisalaan kuuluvaa asiaa, viitataan siinä kyseisen YTE:n avoimeen kohtaan / erityistapaukseen?
7.	Jos kansallisessa teknisessä säännössä viitataan kyseisen YTE:n avoimeen kohtaan tai erityistapaukseen, määritetäänkö siinä ainoastaan vaatimukset, joita tarvitaan YTE:n avoimen kohdan tai erityistapauksen ratkaisemiseksi? (tässä tapauksessa hyväksytään vain tiedot, joilla ratkaistaan avoin kohta / erityistapaus, kaikkien muiden tietojen/vaatimusten kohdalla tarkistetaan, heikentävätkö ne YTE:ää)
8.	Viitataan kansallisessa teknisessä säännössä asianmukaisesti ilmoituksessa mainittuun parametriin?
9.	Onko kansallisen teknisen säännön teksti käytettävissä/ julkisesti saatavilla?
10.	Onko säännön julkaisemista tai sen antajaa koskevat tiedot lisätty kansalliseen tekniseen sääntöön? Ovatko tiedot tyhjentyvät?
11.	Koskee ainoastaan MUUTETTUJA sääntöjä: onko MUUTETTU sääntö yhdenmukainen muutettavan säännön kanssa? (valitse KYLLÄ ainoastaan, jos aiemmin rekisteröityä sääntöä koskevat tiedot on annettu)
12.	Onko kansallisen teknisen säännön vaatimustenmukaisuuden arviointia ja tarkastusmenettelyjä koskevat tiedot lisätty kansalliseen tekniseen sääntöön? Ovatko ne tyhjentyvät?
13.	Onko vaatimustenmukaisuuden arvioinnin ja tarkastusmenettelyn suorittavien nimettyjen elinten tiedot lisätty kansalliseen tekniseen sääntöön? Ovatko ne tyhjentyvät?

Kun kyseistä kansallista teknistä sääntöä koskevat tiedot syötetään vertailuasiakirjatietokantaan, jäsenvaltiot voivat vertailuasiakirjatietokannan erityistoiminnon avulla siirtää säännöt vertailuasiakirjatietokannasta NOTIF-IT-järjestelmään EY:lle ilmoittamista varten.

Puhdistusprosessin viimeisessä vaiheessa EY validoi säännön, ja validointi julkaistaan NOTIF-IT-järjestelmässä, minkä jälkeen vertailuasiakirjatietokantaan merkitään ”hyväksytty”. Jos EY on hylännyt säännön, sitä ei voida enää soveltaa ja jäsenvaltion pitäisi toteuttaa asianmukaisia toimia esimerkiksi säännön peruuttamiseksi tai muuttamiseksi.

### **Parametriluettelon päivitys**

RISC (73) hyväksyi viraston parametriluettelon päivitystä koskevan ehdotuksen 4.6.2015. Parametriluettelon uusi versio tulee voimaan 1.1.2016.

Tarkistuksen tarkoituksena on tehdä parametriluettelosta helpommin ymmärrettävä ja sovellettava, ja se sisältää seuraavat toimet:

- parametreja koskevien selitysten lisääminen/parantaminen
- vanhentuneiden parametrien poistaminen
- YTE:ien (esim. ohjaus-, hallinta- ja merkinanto-osajärjestelmää koskevan YTE:n) päivityksen takia tarpeelliset näkökohdat
- tarkemmat eritelvät
- uudet parametrit (joillekin tekijöille, kuten sähkömagneettiselle yhteensopivuudelle).

Kansallisten turvallisuusviranomaisten, maantieteellisiä etuja käsittelevien työryhmien, hakijoiden, muiden sidosryhmien ja viraston kokemukset otettiin huomioon ehdotusta laadittaessa.

Uuden parametriluettelon mukana on ristiviittaustaulukko, viraston julkaisema ja hallinnoima asiakirja, jossa osoitetaan parametriluettelon ja yhteentoimivuuden teknisten eritelmien parametrien välinen suhde. Ristiviittaustaulukon sisältö on sisällytetty vertailuasiakirjatietokantaan.

Siihen asti kun uusi parametriluettelo on tullut voimaan, sääntöjä ja niiden vastaavuuksien luokituksia hallinnoidaan vertailuasiakirjatietokannassa vertailuasiakirjan soveltamisohjeiden v2.0-22.07.2013 liitteessä III julkaistun parametriluettelon pohjalta. Kun tarkistettu parametriluettelo on tullut voimaan,

- virasto ottaa päivitetyn parametriluettelon käyttöön vertailuasiakirjatietokannassa.
- virasto koordinoi jäsenvaltioiden / kansallisten turvallisuusviranomaisten kanssa aiemmin julkaistujen kansallisten vertailuasiakirjojen siirtämistä päivitettyyn parametriluetteloon ottaen huomioon seuraavat vaiheet:

- Yhteisymmärryksessä jäsenvaltion / kansallisen turvallisuusviranomaisen kanssa virasto antaa vertailuasiakirjatietokannan uudessa parametriluettelossa julkaistut nykyiset säännöt jäsenvaltion /kansallisen turvallisuusviraston tarkistettavaksi. Luettelo toimitetaan vertailuasiakirjatietokannan lataustiedoston muodossa (MS Excel). Säännöt osoitetaan mahdollisuuksien mukaan automaattisesti uudessa luettelossa oleville parametreille (kun kyse on yksi yhteen -suhteesta parametrien osalta). Jäsenvaltio /kansallinen turvallisuusviranomainen tarkistaa luettelossa esitettyjen tietojen oikeellisuuden, luettelon ajantasaisuuden ja määrittää asianmukaisen parametrin säännöille, joiden osalta ei voitu määrittää yksi yhteen -suhdetta edellisen parametriluettelon ja päivitetyn luettelon välillä.
- Tarkistuksen jälkeen jäsenvaltio / kansallinen turvallisuusviranomainen toimittaa vertailuasiakirjatietokannan lataustiedoston virastolle ladattavaksi ja julkaistavaksi vertailuasiakirjatietokannassa.

### **Kalustoyksikköjen lupamenettelyissä käytetyissä säännöissä mainittujen standardien (esim. EN-standardien, UIC-määrelehtisen) muutokset**

Koska alakohtaiset organisaatiot voivat muuttaa standardeja eri syistä (myös kaupallisten etujen takia), kaikkien asianosaisten jäsenvaltioiden on päätettävä muuttaa kansallista sääntöä standardin uusimman voimassa olevan version mukaiseksi, mikäli standardia muutetaan. Kansallisissa säännöissä on aina mainittava selkeästi kyseessä olevan standardin versio.

Jos ehdotetaan, että jäsenvaltio muuttaa kansallisessa teknisessä säännössä mainitun standardin versiota, uuden (päivitetyn) sääntöluonnoksen osalta on noudatettava direktiivin 98/34/EY mukaista ilmoitusmenettelyä.

Säännöissä mainittujen standardien muuttaminen saattaa vaikuttaa kaikkiin vastaavuuksien luokituksiin (A, B, C). Näin ollen näitä luokituksia on arvioitava uudestaan. Jotta vastavuoroisen tunnustamisen järjestelmä ei heikkenisi, kaikkien standardien tarkistuksessa mukana olevien elinten on otettava tämä seikka huomioon harkittaessa muutoksia kalustoyksikköjen lupamenettelyissä käytettäviin standardeihin.

### **Viittaukset standardeihin tai muihin asiakirjoihin kansallisissa teknisissä säännöissä**

Uusimman tekniikan huomioon ottamiseksi ja teknisen kehityksen mahdollistamiseksi kansallisissa säännöissä viitataan usein kansallisiin tai kansainvälisiin standardeihin tai muihin rautatiealan organisaatioiden julkaisemiin asiakirjoihin, esim. EN-standardeihin, UIC-määrelehtisiin.

Standardin tai asiakirjan versio on täsmennettävä, ja hakijan on sovellettava mainittua versiota. Jos standardi tai asiakirja on yksilöity ilman, että sovellettavaa versiota mainitaan, hakijan on sovellettava viimeisintä voimassa olevaa standardin tai asiakirjan versiota.



## 6.3 KANSALLISET SÄÄDÖSKEHYKSET

### Yhden eurooppalaisen prosessin luominen

Yhdenmukaistetun säädöskehysten käyttöönottamiseksi on välttämätöntä, että jäsenvaltiot mukauttavat kalustoyksikköjen lupamenettelyä koskevaa kansallista säädöskehystä siten, että se vastaa EU:n säädöskehystä (yleinen säädöskehys).

Virasto tukee jäsenvaltioita; tätä koskeva menettely on kehitteillä.

### Yleinen säädöskehys

Yleinen säädöskehys koostuu yleisistä vuokaavioista ja taustatiedoista. Yleistä säädöskehystä pitäisi käyttää seuraaviin tarkoituksiin:

- kunkin jäsenvaltion kansallisen säädöskehysten tallentaminen ja
- kansallisen säädöskehysten tarkastelun helpottaminen hakijoille.

Taustatietojen tallentamiseen on käytettävä muuta keinoa kuin yleistä vuokaaviota.

Yleiset vuokaaviot ja liitteiden I ja II taustatiedot kattavat kaikki hyväksyntätapaukset, ja kutakin toimea/tulosta voidaan muokata seuraavien tarvittavien tietojen keräämiseksi:

- viitteet/hyperlinkki sääntöihin (oikeudelliset tekstit tai ohjeet) ja
- toimen/tuloksen ominaispiirteet, esimerkiksi muoto (sähköinen, paperinen).

Yleiset vuokaaviot sisältävät myös

- viittaukset EU:n lainsäädäntöön ja
- osallistujien roolit.

Kukin jäsenvaltio käyttää yleistä säädöskehystä kuvaamaan omaa kansallista säädöskehystään, ja se joko merkitsee käyttämättömät osat tai lisää tarvittaessa huomautuksia ja tietoja.

### Kuinka vuokaavioita luetaan

#### Vuokaaviot

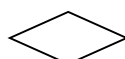
Standardivuokaavio, jossa kuvataan lupaprosessia kuuden UML (Unified Modelling Language) -symbolin avulla.



Alku/loppu



Toiminta



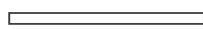
Päätös, johon useita vastauksia



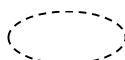
Tuotos



Välvaihe:



Jakaja/yhdistäjä



Välvaiheinen alku/loppu

## Periaatteet

- Symbolit yhdistetään suuntaa osoittavilla nuolilla.
- Yhdistäjäsymbolissa ilmoitetaan, onko samansuuntaisia nuolia pidettävä loogisena JA- vai TAI-operaattorina.
- Jakajasymbolia pidetään aina loogisena JA-operaattorina.
- Vuokaavio alkaa ja päättyy samalla symbolilla.
- Luettavuuden vuoksi loogisia silmukoita (jotka suorittavat toimintaa tai toimintasarjaa, kunnes ehto täyttyy) ei esitetä vuokaaviossa.
- Toiminta on symboli, joka edellyttää teonsanaa, kuten ”pyydä”, ”toimita” tai ”muokkaa”.
- Päätös on usein vastaus kysymykseen. Vastaus on usein tyyppiä KYLLÄ/EI, mutta vastausvaihtoehtoja voi olla useampiakin.
- Tuotos on toiminnan tulos, usein joko paperinen tai sähköinen asiakirja.
- Tuotokset toimitetaan vastaanottajalle.
- Vuokaaviossa näkyvä rooli on ymmärrettävä toiminnasta vastaavaksi rooliksi. Muut toimijat saattavat antaa tukea, mutta niitä ei yksilöidä vuokaaviossa.
- Jos lainsäädännössä on annettu määräaika, se osoitetaan toiminnan/päätöksen/tuotoksen kohdalla tähdellä (\*).
- Toiminnan/päätöksen/tuotoksen symbolit on merkitty tietyllä värillä, joka ilmaisee, että kyseessä on
  - vihreä = suositeltava käytäntö
  - purppura = EU:n lainsäädännön mukaan pakollinen
  - ruskea = kansallisen lainsäädännön mukaan pakollinen.
- Viittaukset lainsäädäntöön on merkitty tietyllä värillä, joka ilmaisee, että kyseessä on
  - keltainen = EU
  - harmaa = kansallinen.
- Huomautus, joka liittyy
  - joko toimintaan, joka on pakollista EU:n lainsäädännön mukaan ja jota ei ole pantu täytäntöön tai ei sovelleta jäsenvaltiossa
  - tai muuhun toimintaan (suositeltu käytäntö, joka on pakollinen kansallisen lainsäädännön mukaan), jossa annetaan lisätietoja, näkyy katkoviivalla rajatuissa tekstilaatikoissa, joissa on valkoinen tausta.
- Seuraavia EU-lyhenteitä käytetään:
  - ID – yhteentoimivuusdirektiivi 2008/57/EY
  - R – suositus 2014/897/EU
  - CSM – yhteistä turvallisuusmenetelmää koskeva asetus N:o 402/2013.

## Vuokaavioiden lisäksi kansallisista säädöskehysistä toimitettavat tiedot

Jotta kansallisista säädöskehysistä voitaisiin kerätä kaikki tarvittavat tiedot, vuokaavioiden lisäksi niistä on toimitettava myös joitakin muita tietoja.



Yleisesti ottaen tietoa tarvitaan sääntöjä ja asiakirjoja varten. Tätä kuvataan jäljempänä olevissa kohdissa. Toimet, päätökset ja tuotokset, joiden osalta lisätietoa tarvitaan, on merkitty vuokaavioihin lihavoituina.

Voi olla myös sellaista lisätietoa, joka ei liity sääntöihin tai asiakirjoihin.

Sääntöjen osalta on täsmennettävä

- sääntöä (sääntöjä) koskeva yksityiskohtainen viite, jossa määritetään vaatimukset, ja
- kielet, joilla säännöt ovat saatavana.

### **Taustatiedot**

Taustatietojen toimittaminen muiden tahojen saataville on yleinen käytäntö.

Valtaosa vaadituista tiedoista on tarpeen jäsenvaltioiden toteuttamien täytäntöönpanotoimien ymmärtämiseksi niiden siirtäessä yhteentoimivuusdirektiiviä osaksi kansallista lainsäädäntöään suosituksen 2014/897/EU mukaisesti.

Jotta menettely olisi avoin kaikille siihen osallistuville tahoille, taustatiedot on otettu mukaan menettelyn edellytyksenä.

Taustatiedot sisältävät kuvauksia

- lupamenettelyistä ja ohjeista
- asiaankuuluvien toimijoiden rooleista ja vastuualueista
- maksuista
- yhteyspisteistä sekä
- kansallisista lakisääteisistä määräajoista.

### **Kansallisten säädöskehysten julkaiseminen ja ylläpito**

#### **Yleisen säädöskehysten hallinta**

##### **1. Suunnittelu**

Kun EU:n lainsäädäntöä ja/tai EU:n ja/tai viraston suositusta on päivitetty kalustoyksikköjen lupamenettelyn parantamiseksi tai kokemusten perusteella, virasto tarkastelee yleistä säädöskehystä kerran vuodessa ja tekee vastavuoroisen tunnustamisen työryhmälle tarpeellisiksi katsomansa ehdotukset.

##### **2. Päivittäminen**

Virasto vastaa yleisen säädöskehysten päivittämisestä. Tätä päivitystyötä varten virasto ottaa huomioon sidosryhmiltä mahdollisesti saamansa kommentit.

##### **3. Toiminnan organisointi ja koordinointi**

Virasto kerää kaikki yleisen säädöskehysten parantamista varten saadut kommentit. Sidosryhmien kommentit voidaan toimittaa joko alakohtaisten organisaatioiden, jäsenvaltioiden / kansallisten turvallisuusviranomaisten tai yksittäisten käyttäjien välityksellä. Tämä tehdään lähettämällä sähköpostia osoitteeseen [RDD@era.europa.eu](mailto:RDD@era.europa.eu)  
Viraston ehdotus yleisen säädöskehysten päivittämiseksi julkaistaan viraston verkkosivustolla vähintään kuukautta ennen sen jättämistä vastavuoroisen tunnustamisen työryhmälle.

4. **Päätöksenteko**

Vastavuoroisen tunnustamisen työryhmä vastaa seuraavista asioista:

- a. viraston ehdotuksen validointi ja
- b. yleisen säädöskehityksen julkaisemisen hyväksyminen.

**Kansallisen säädöskehityksen hallinta**

Kun jäsenvaltion kansallinen säädöskehitys on validoitu ja jäsenvaltio on julkaissut sen vertailuasiakirjatietokannassa, mahdollisuus kansallisen säädöskehityksen tarkasteluun PDF-muodossa viraston verkkosivustolla päättyy.

1. **Suunnittelu**

Jäsenvaltio / kansallinen turvallisuusviranomainen tarkistaa kansallisen säädöskehityksen sen jälkeen, kun

- a. EU:n lainsäädännön ja/tai EU:n ja/tai viraston suositusta on päivitetty kalustoyksikön lupamenettelyn parantamiseksi tai
- b. kansallista lainsäädäntöä on päivitetty.

2. **Päivittäminen**

Ensimmäinen taustatiedoissa mainittu yhteyshenkilö varmistaa, että kansallinen säädöskehitys päivitetään.

3. **Toiminnan organisointi ja koordinointi**

Kun yleisen säädöskehityksen päivitys julkaistaan, virasto ilmoittaa asiasta jokaiselle vertailuasiakirjatietokannassa olevasta kansallisesta säädöskehityksestä vastaavalle yhteyshenkilölle lähettämällä sähköpostia osoitteesta [RDD@era.europa.eu](mailto:RDD@era.europa.eu).

Päivitetty kansallinen säädöskehitys julkaistaan kuukauden kuluessa viraston ilmoituksesta.

Kun uudesta kalustoyksikön lupamenettelyyn liittyvästä kansallisesta säännöstä ilmoitetaan NOTIF-IT-järjestelmässä, päivitetty kansallinen säädöskehitys on julkaistava kuukauden kuluessa ilmoituksesta.

4. **Päätöksenteko**

Ensimmäinen taustatiedoissa mainittu yhteyshenkilö vastaa seuraavista asioista:

- a. päivitetyn kansallisen säädöskehityksen validointi ja
- b. sen julkaisemisen hyväksyminen.

## LIITE I – LOMAKE TAUSTATIETOJA VARTEN

### 1. Yleiset tiedot

Kansallista säädösehdystä koskevat yhteystiedot		
Ilmoittava maa	Organisaation nimi	Toimiston puhelinnumero
Yhteyshenkilön nimi	Sähköpostiosoite	Matkapuhelinnumero

	Kyllä/ei (rastita)	Luokitus: (yleinen, erityinen, yksityiskohtainen)	Sääntöä (sääntöjä) koskeva yksityiskohtainen viite	Kielet, joilla säännöt ovat saatavana	Jäsenvaltiot
Onko yhteentoimivuusdirektiivi pantu täytäntöön?		ei oleellinen			ei oleellinen
Kansallinen ohje		ei oleellinen			
Täydentävä lupa tarvitaan		ei oleellinen			
Määritelmät:	Kalustoyksikön tyyppi				
	Tyyppin voimassaoloaika	ei oleellinen			
	Parantaminen				
	Uudistaminen				
Yksilöi radanvarustestien erityisjärjestelyt – hallinnolliset, tekniset ja toiminnalliset vaatimukset					
Koordinointi muiden jäsenvaltioiden kanssa	Rinnakkaishakemusta koskeva menettely				



## 2. Roolit ja vastualueet

Kalustoyksiköiden käyttöönoton lupamenettelyssä on seuraavia rooleja ja toimijoita: hakija, rautatieyritys, rataverkon haltija, muu haltija, ilmoitettu laitos, nimetty elin, kansallinen turvallisuusviranomais, jäsenvaltio, arviointitaho (yhteinen turvallisuusmenetelmä) ja muita tahoja (laboratorioita jne.)

Joillakin toimijoilla voi olla useita rooleja. Esimerkiksi hakija voi olla samalla myös rautatieyritys tai ilmoitettu laitos voi olla myös nimetty elin. Tässä taulukossa selvennetään kutakin edellä esitettyä roolia koskevia vaatimuksia.

Taulukkoon on täytettävä seuraavat tiedot:

- viite sääntöihin, joissa kukin rooli kuvataan, sekä kielet, joilla nämä säännöt ovat saatavana
- luettelo kriteereistä, joiden avulla toimija voi valita oikean roolin
- luettelo kaikista toimijoista, jotka voivat ryhtyä johonkin rooliin.

Roolin vaatimukset toimijalle	Hakija	RH	Ilm. laitos	Nim. elin	Kansallinen turv. viranomais	Jäsenv.	Valituselin	Arviointielin (CSM)	Toimivaltainen yksikkö	Muu(*)
Sääntöä (sääntöjä) koskeva yksityiskohtainen viite										
Kielet, joilla säännöt ovat saatavana:										
Hyväksyntäkriteerien luettelo	- -									



Luettelo toimijoista, jotka voivat toimia näissä rooleissa:		ei ole ellinen	ei oleellinen							
-------------------------------------------------------------	--	----------------	---------------	--	--	--	--	--	--	--

(\* ) Kuvaa sellaisen muun toimijan roolia ja oikeusperustaa, jota ei ole mainittu yhteentoimivuus- ja turvallisuusdirektiiveissä.

### 3. Määräajat

Onko käytössä kansallinen määräaika		Määrittelemääräajat	Sääntöä (sääntöjä) koskeva yksityiskohtainen viite	Kielet, joilla säännöt ovat saatavana
Uusi lupahakemus parantamisen /uudistamisen jälkeen: jäsenvaltio / kansallinen turvallisuusviranomaisen tekee päätöksen yhteentoimivuusdirektiivin 20 artiklan 1 kohdan nojalla				
Kaikki lupatapaukset, joissa lupa on evätty yhteentoimivuusdirektiivin 21 artiklan 7 kohdan nojalla:	Hakijan kansalliselle turvallisuusviranomaiselle toimittama pyyntö epäämisen uudelleenkäsittelystä			
	Turvallisuusviranomaisen pitänyt epäämisen voimassa			
	Hakijan valituslautakunnalle toimittama pyyntö epäämisen uudelleenkäsittelystä – mahdollinen viraston lausunto valituslautakunnan pyynnöstä			
Täydentävä lupa YTE:n mukaisten kalustoyksiköiden osalta	Kansallisen turvallisuusviranomaisen on tehtävä päätös viipymättä ja viimeistään yhteentoimivuusdirektiivin 23 artiklan 7 kohdan mukaisesti:			
	(a) lupa-asiakirjojen toimittamisen jälkeen			
	(b) kansallisen turvallisuusviranomaisen pyytämien täydentävien tietojen toimittamisen jälkeen (tarvittaessa)			
	(c) kansallisen turvallisuusviranomaisen pyytämien testitulosten toimittamisen jälkeen (tarvittaessa)			



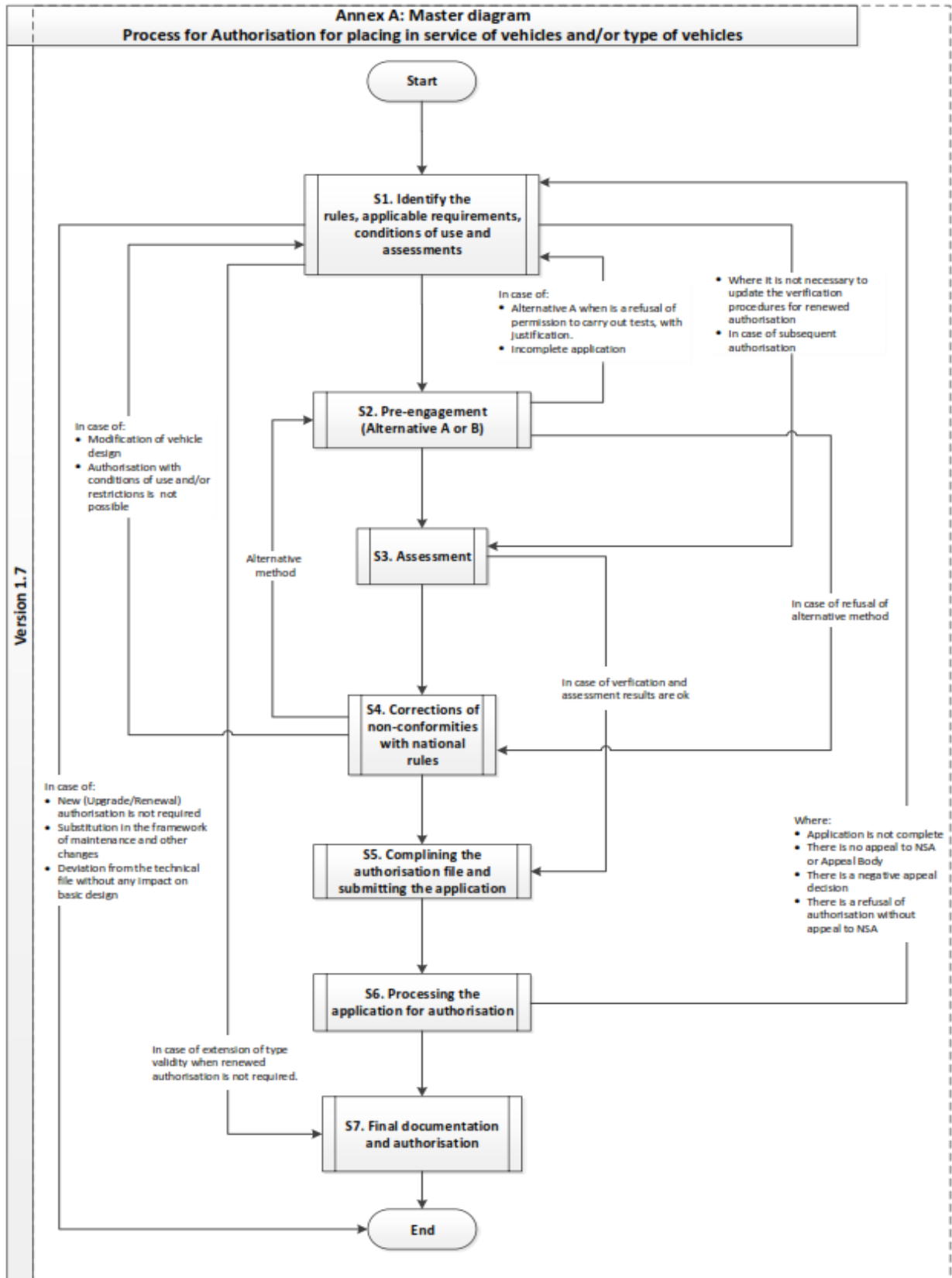
## **LIITE II – LUPAMENETTELYN VAIHEET**

Menettely koostuu taustatietojen toimittamisesta ja kahdeksasta vaiheesta. Taustatietojen toimittaminen on edellytys varsinaisen prosessin aloittamiselle.

Menettelyn vaiheet:

- Vaihe 1 – Sääntöjen, sovellettavien vaatimusten, käytön ehtojen ja arviointien määrittäminen
  - Vaihe 1 – välivaihe 1: Lupamenettelytapauksesta päättäminen
  - Vaihe 1 – välivaihe 2: Poikkeukset YTE:istä
- Vaihe 2 - Esivalmistelu - Vaihtoehto A (kun testien suorittamista koskeva lähestymistapa edellyttää, että toimivaltainen yksikkö myöntää luvan testien tekemiseen):
  - Esivalmistelu - Vaihtoehto B (kun testien suorittamista koskeva lähestymistapa ei edellytä toimivaltaisen yksikön lupaa):
    - Välivaihe 1: Olennaisten vaatimusten täyttämistä koskevan vaihtoehtoisen menetelmäehdotuksen arviointi
    - Välivaihe 2: Lupa tehdä radanvarsitestejä
- Vaihe 3 – Arviointi
- Vaihe 4 – Kansallisten sääntöjen yhteensopimattomuuksien korjaaminen
- Vaihe 5 – Lupa-asiakirjojen kokoaminen ja hakemuksen toimittaminen
- Vaihe 6 – Lupahakemuksen käsittely
  - Välivaihe 1: Valitus
- Vaihe 7 – Lopullinen dokumentointi ja luvan myöntäminen
- Vaihe 8 – Kalustoyksikköjen lupien rekisteröinti kansalliseen kalustorekisteriin





\*\*\*\*\*

## Vaihe 1. Sääntöjen, sovellettavien vaatimusten, käytön ehtojen ja arviointien määrittäminen

### Sovellettavaa lupamenettelytapausta koskeva päätös

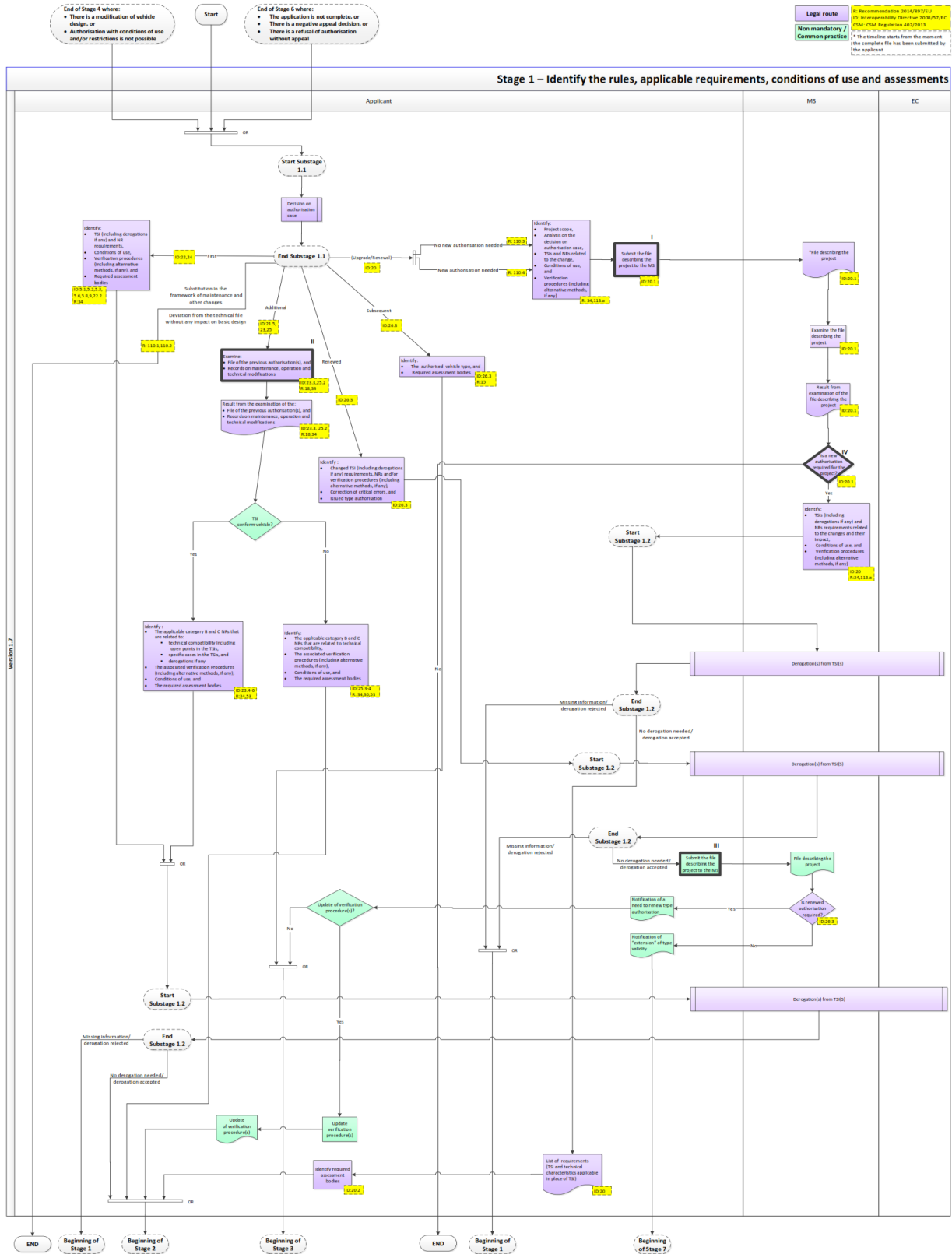
Hakijan kannalta ensimmäisen vaiheen ensimmäinen askel on tehdä päätös siitä, mitä lupamenettelyä sovelletaan, lukuun ottamatta uutta lupaa, jota koskevan päätöksen tekee jäsenvaltio. Uudistamisen tai parantamisen kohdalla hakijan on ilmoitettava asiasta jäsenvaltiolle ja kysyttävä, tarvitaanko uusi lupa vai ei. Tämä perustuu kansallista säädöskehystä koskevissa asiakirjoissa oleviin taustatietoihin.

Huomautus: Muutokseen voi liittyä ohjelmiston muuttamista.

### Vuokaavioiden lisäksi kansallisesta säädöskehystä toimitettavat tiedot

Täsmennä seuraavat seikat:

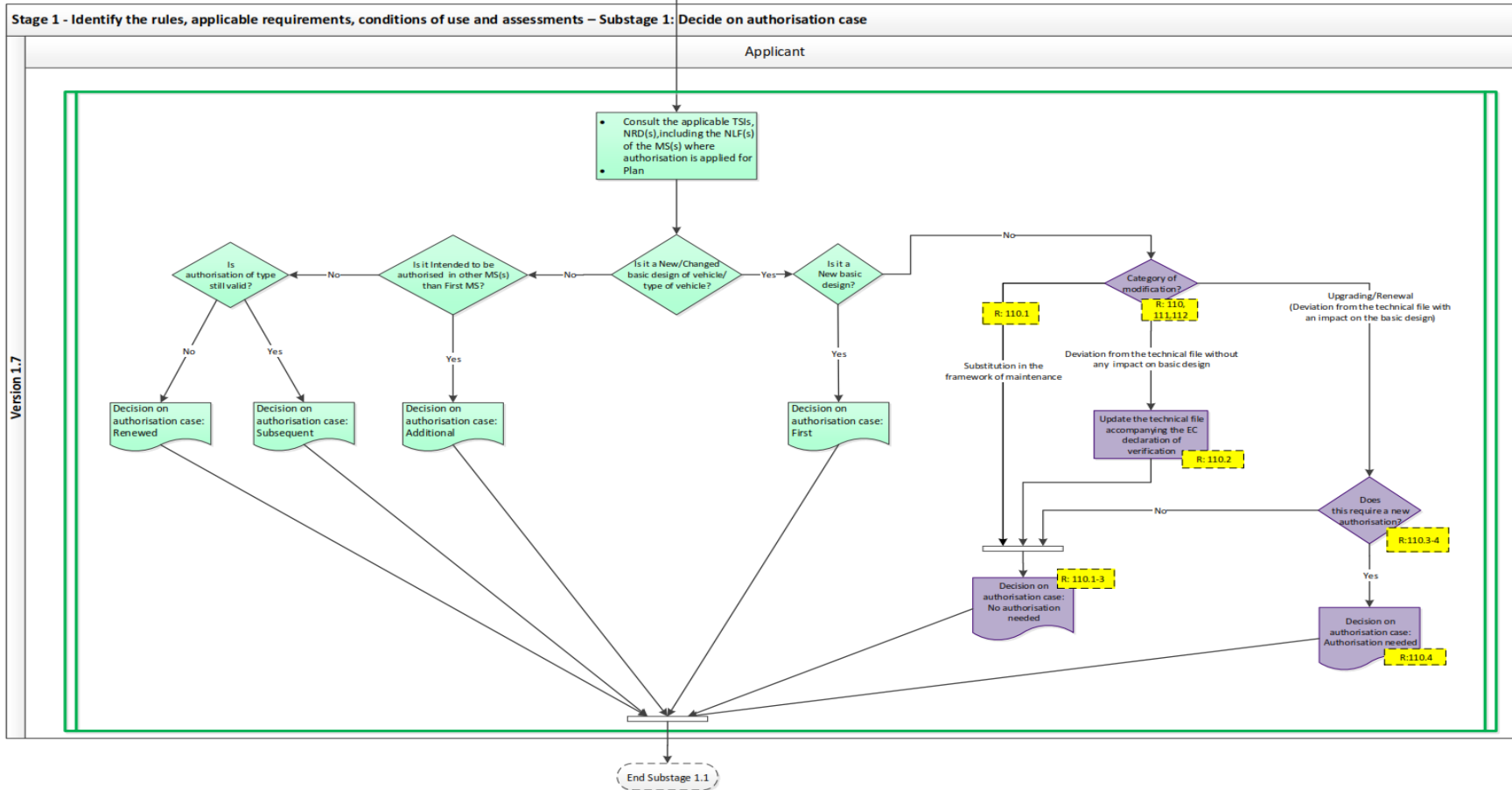
- hanketta kuvaavien asiakirjojen sisältöä koskevat vaatimukset parantamisen/uudistamisen kohdalla
- aiempien lupa-asiakirjojen sisältöä koskevat vaatimukset
- kunnossapitoa, toimintaa ja muutoksia koskevien tallenteiden sisältöön liittyvät vaatimukset
- hanketta kuvaavien asiakirjojen sisältöä koskevat vaatimukset uusitun luvan kohdalla
- uuden luvan perusteet.

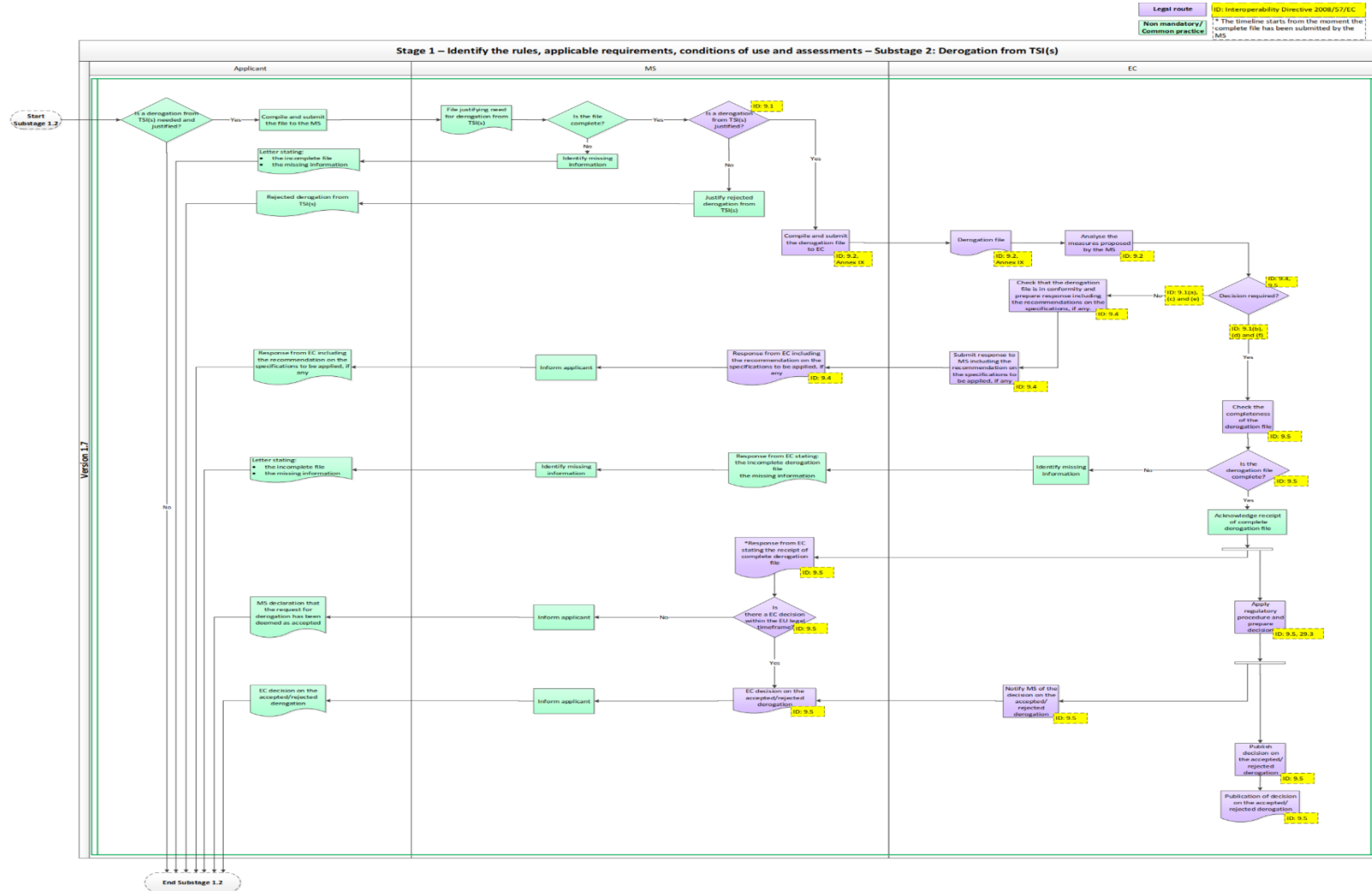




Non mandatory/  
Common practice  
Legal route

R: Recommendation  
2014/897/EU





## Vaihe 2. Esivalmistelu (vaihtoehto A/vaihtoehto B)

Menettelyyn on sisällytetty esivalmisteluvaihe, koska se on hyvän käytännön mukaista.

### Menettelyn kuvaus

Menettely on kuvattu vuokaaviossa. Täydentäviä selityksiä esitetään jäljempänä.

Kansalliset säännöt, arvioinnit, niihin liittyvät tarkastusmenettelyt sekä vaaditut todisteet kunkin jäsenvaltion osalta kirjataan vertailuasiakirjan osaan 2.

Esivalmisteluvaiheeseen osallistuvien tahojen vastuulle kuuluvat seuraavat tehtävät:

- Hakija: kaikki esivalmisteluun liittyvät asiat
- Kansallinen turvallisuusviranomainen: sovellettavat säännöt sekä kansalliset erityisjärjestelyt radanvarsitestejä varten
- Arviointitahot: hakijan kanssa tehtävät järjestelyt
- Rataverkon haltija: testien tekemisen mahdollistaminen
- Toimivaltainen yksikkö, jota jäsenvaltio edellyttää vaihtoehdossa A.

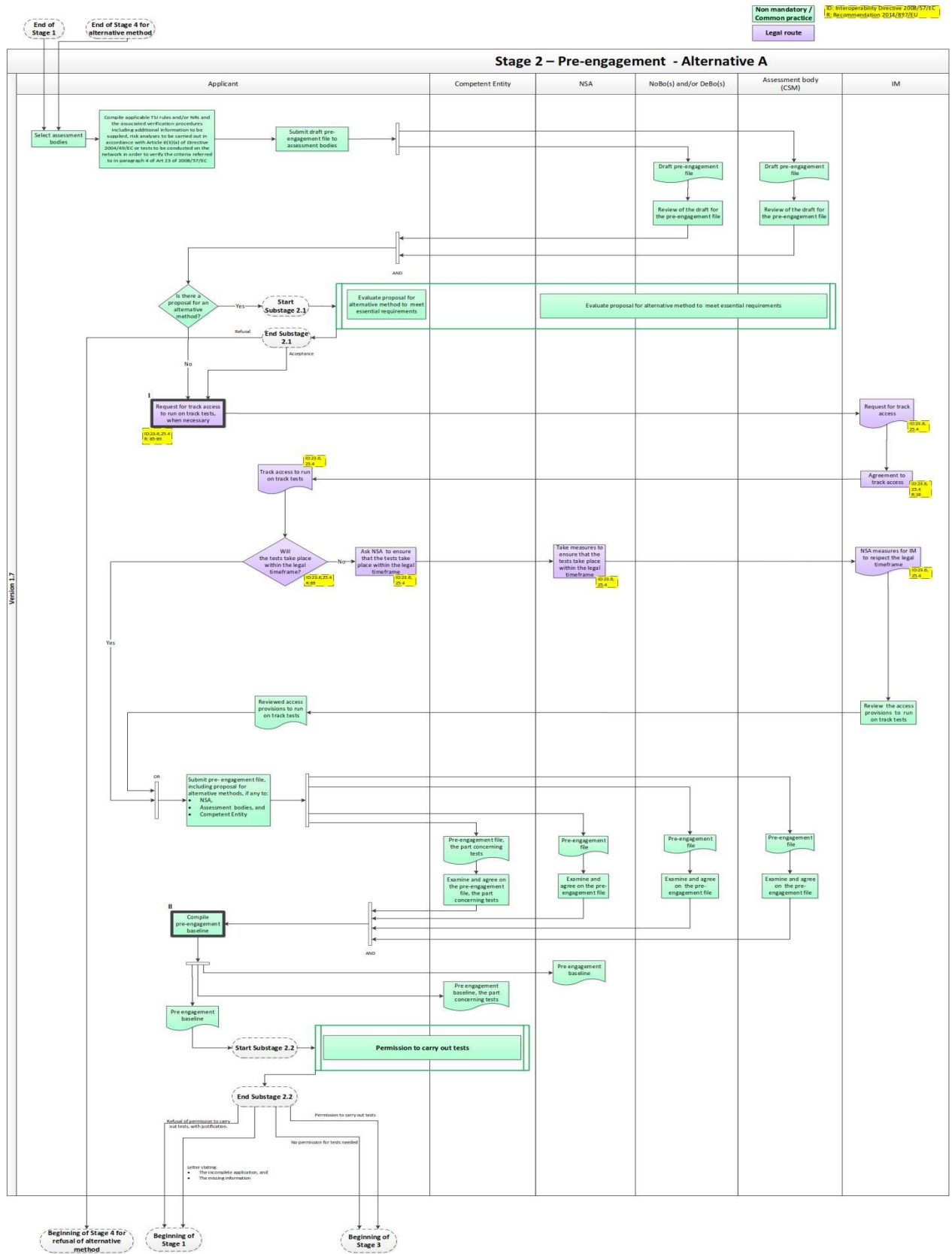
Tämän vaiheen tulos on esivalmisteluasiakirja, josta tähän vaiheeseen osallistuvat tahot sopivat.

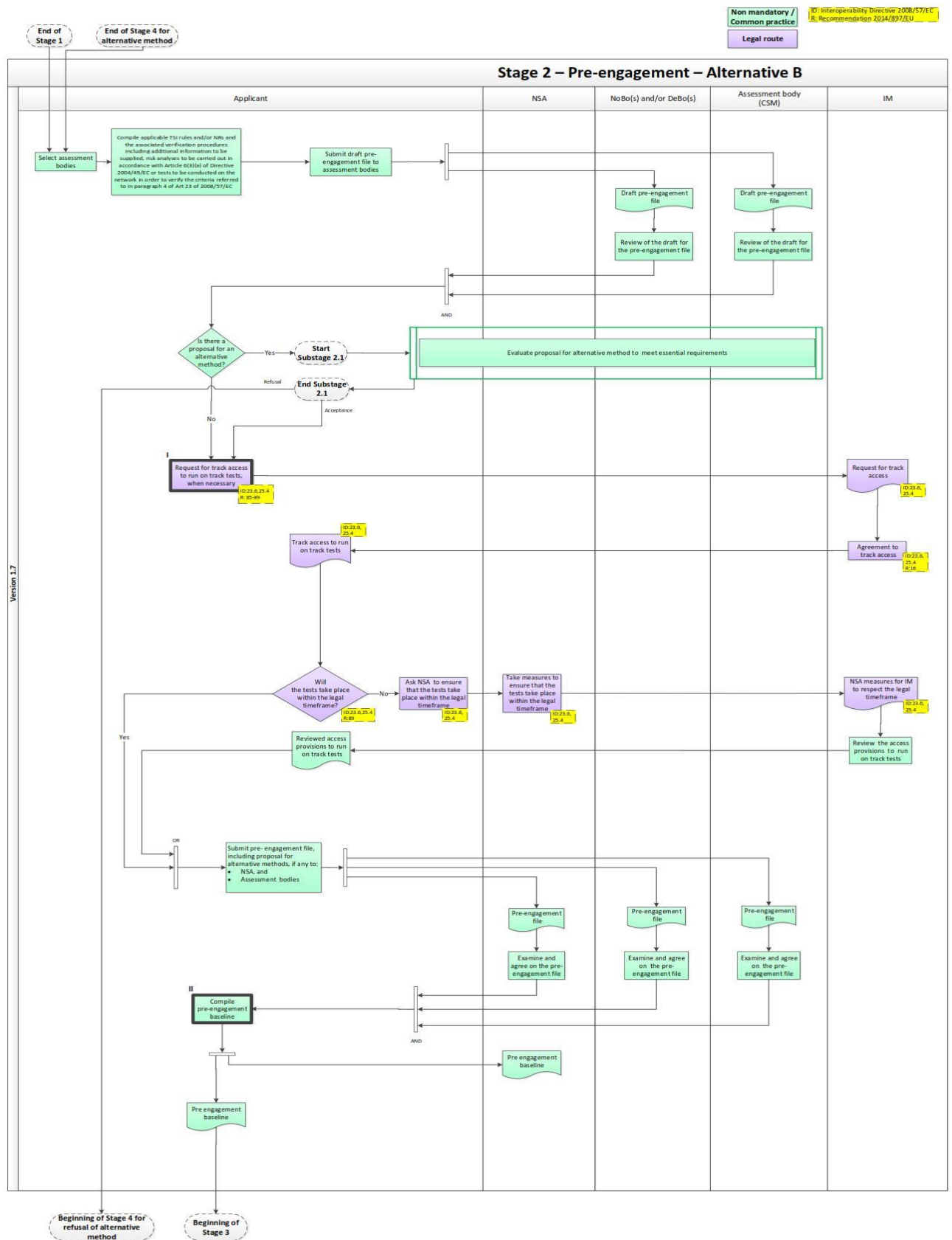
### Vuokaavioiden lisäksi kansallisesta säädöskehystä toimitettavat tiedot

Täsmennä seuraavat seikat:

- radanvarsitestien toteuttamisedellytysten määrittämismenettely
- esivalmisteluasiakirjan laatimismenettely
- testien tekemistä koskevan lupahakemuksen edellytykset ja sisältö
- kriteerit, joiden avulla tehdään päätös luvan myöntämisestä testien tekemiseen.

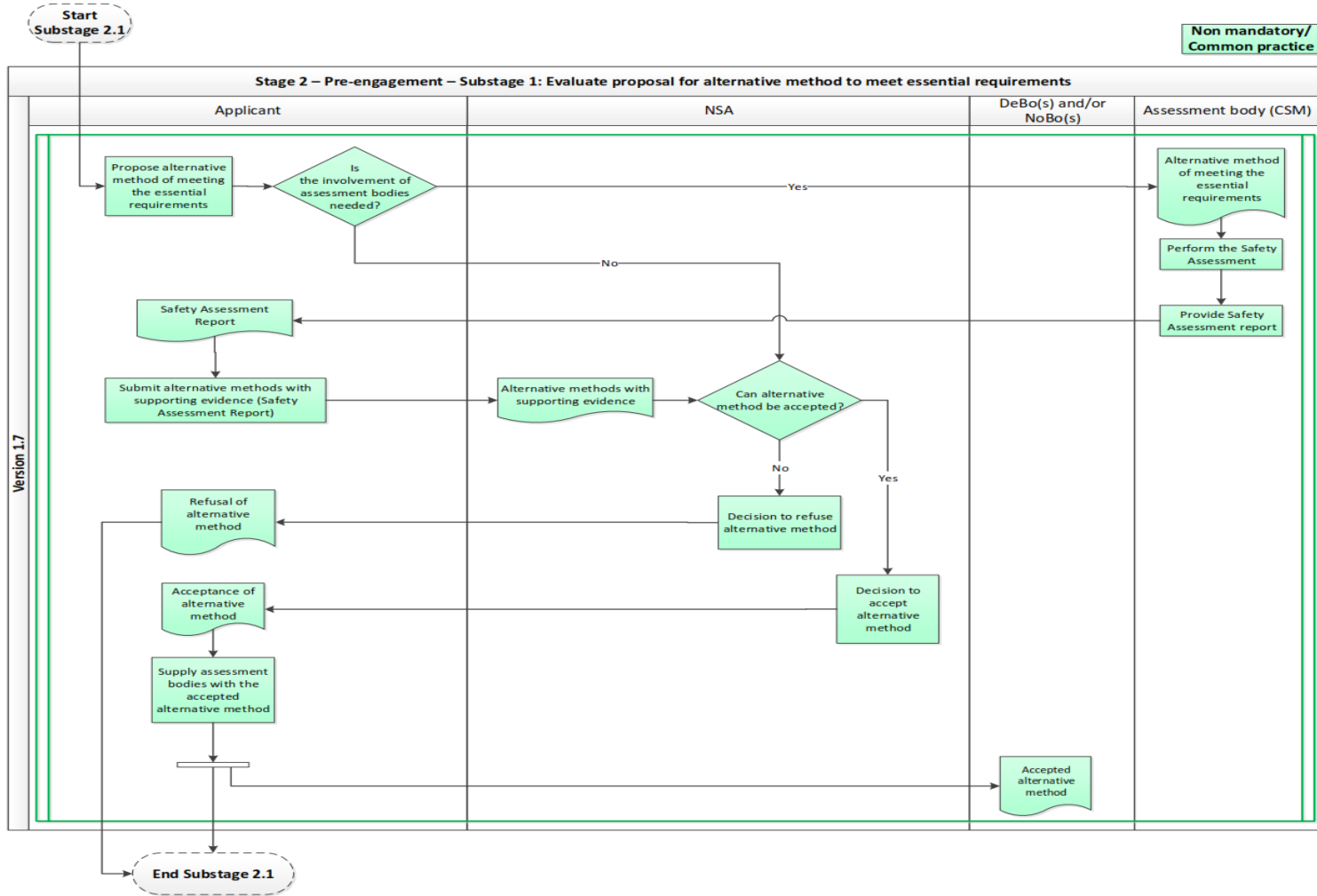
Vertailuasiakirjan osa 1 – soveltamisohjeet

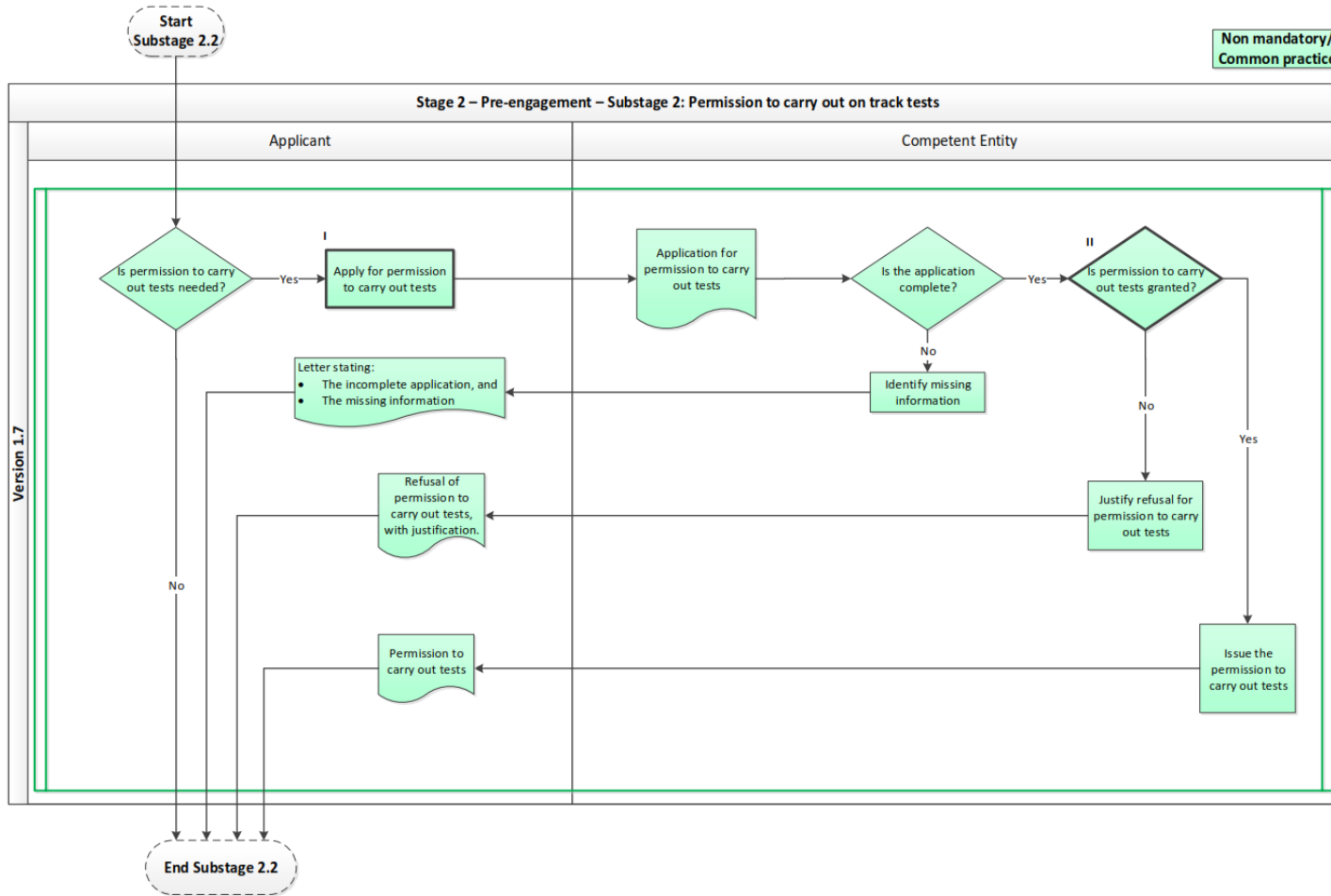






Vertailusiakirjan osa 1 – soveltamisohjeet





### Vaihe 3. Arviointi

Arviointi on menettelyn vaihe, jossa yhteentoimivuusdirektiivissä mainittu kalustoyksikkö otetaan käyttöön.

#### **Menettelyn kuvaus**

Tämä vaihe koskee kaikkia kalustoyksikkötyypin / kalustoyksikön hyväksynnässä tarvittavia arviointeja. Tässä vaiheessa ei kuitenkaan laadita yksityiskohtaisia arviointeja (osajärjestelmät, osajärjestelmien osat, tarkastusten vaiheet, yhteentoimivuuden osatekijät).

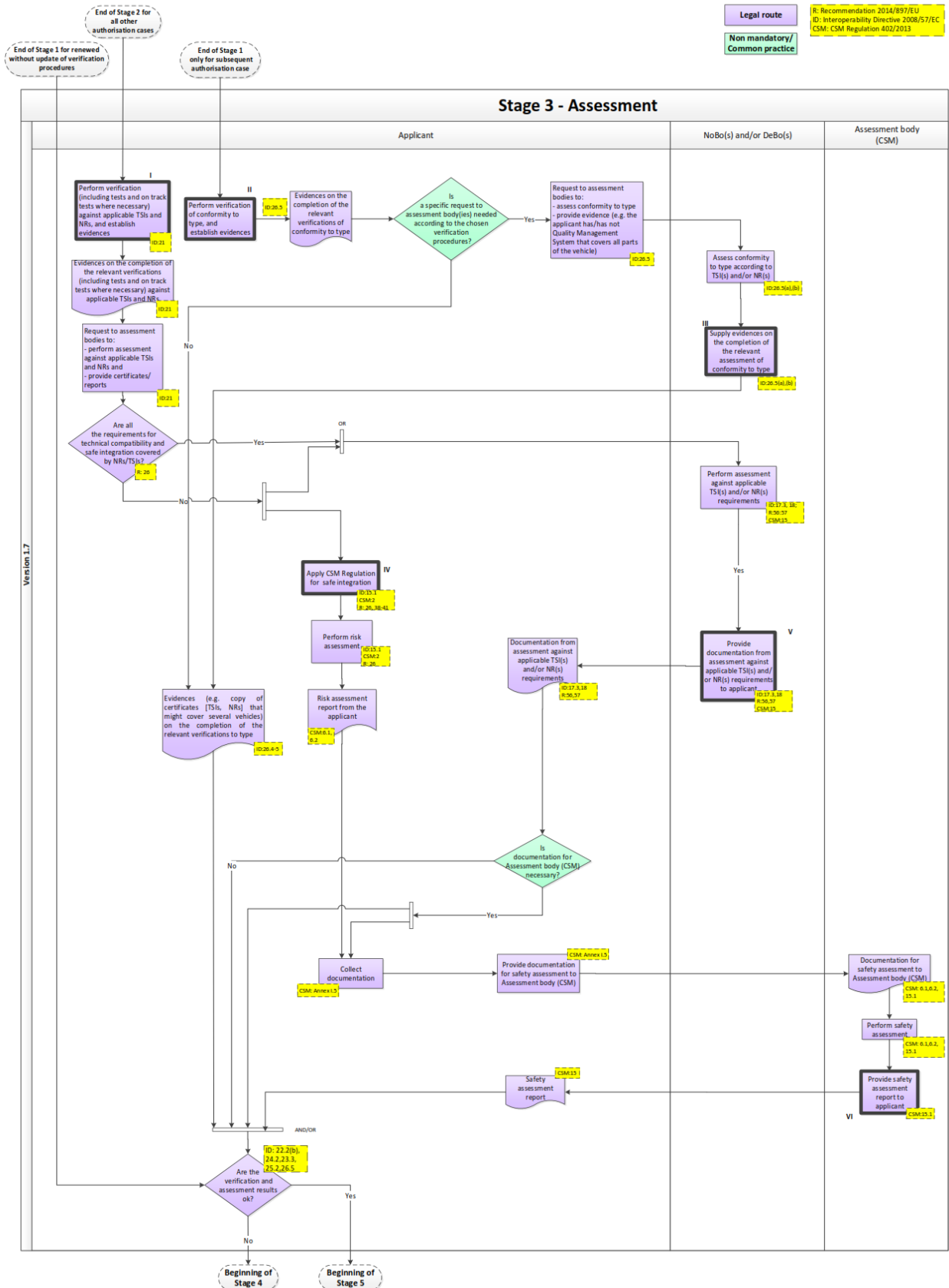
Kukin arviointitaho vastaa toteutettuja arviointeja koskevien asiakirjojen kokoamisesta.

Hakija toteuttaa tarkastukset ja laatii todisteet vaatimustenmukaisuudesta.

#### **Vuokaavioiden lisäksi kansallisesta säädöskehystä toimitettavat tiedot**

Täsmennä seuraavat seikat:

- riskinarviointia koskevat vaatimukset
- todisteita koskevat vaatimukset
- turvallisuusarviointikertomuksen sisältöä koskevat vaatimukset.



\*\*\*\*\*

#### **Vaihe 4. Kansallisten sääntöjen yhteensopimattomuuksien korjaaminen**

Oletuksena on, että kaikkia sääntöjä on noudatettava, ellei myönnetä poikkeusta YTE:istä ja/tai kansallisista säännöistä, jolloin hakijalla on vähäiset mahdollisuudet muuttaa suunnittelua tai käyttöedellytyksiä.

##### **Menettelyn kuvaus**

Korjaavia toimia voidaan toistaa niin kauan, kunnes vaatimustenmukaisuus on saavutettu.

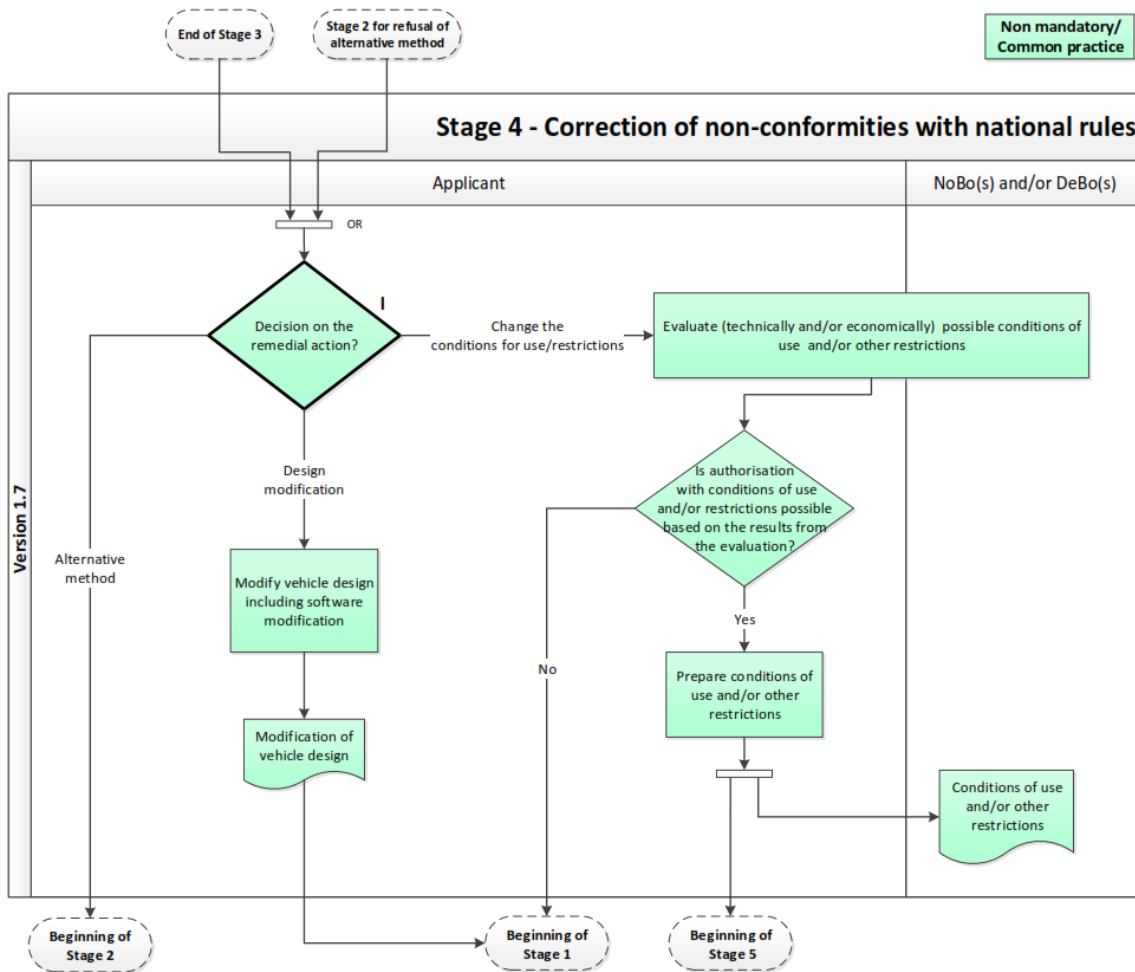
Käyttöedellytyksiä ja/tai rajoituksia koskevan ehdotuksen tulee perustua vaiheen 3 mukaisiin tarvittaviin arviointeihin. Rajoitusten asettamista tulee välttää kaikin tavoin.

Huomautus: Käyttöönottolupamenettely toteutetaan ennen kalustoyksikön varsinaista käyttöönottoa. Kalustoyksikön käyttö ja sen turvallinen toiminta (mukaan luettuina toiminta ja kunnossapito) katetaan rautatieyrityksen turvallisuusjohtamisjärjestelmän avulla. Kansallinen turvallisuusviranomaisen tarkastaa käyttöönottolupamenettelyssä toiminnan ja kunnossapidon osalta vain kalustoyksikön suunnittelun mukaisen toimintakunnon.

##### **Vuokaavioiden lisäksi kansallisesta säädöskehystä toimitettavat tiedot**

Täsmennä seuraavat seikat:

- mahdolliset korjaavat toimet: vaihtoehtoinen menetelmä, suunnittelumuutokset, käytön ehtojen/rajoitusten muutokset
- korjaavaa toimea koskevan päätöksen perusteet.



\*\*\*\*\*

## **Vaihe 5. Lupa-asiakirjojen kokoaminen ja hakemuksen toimittaminen**

### **Menettelyn kuvaus**

Lupa-asiakirjojen kokoamiseen kuuluvat kaikki hakemusta varten tarvittavien tukiasiakirjojen keräämiseen liittyvät toimet.

Virallinen lupahakemus toimitetaan, kun lupa-asiakirjat ovat täydelliset ja sovitun laajuuden mukaiset.

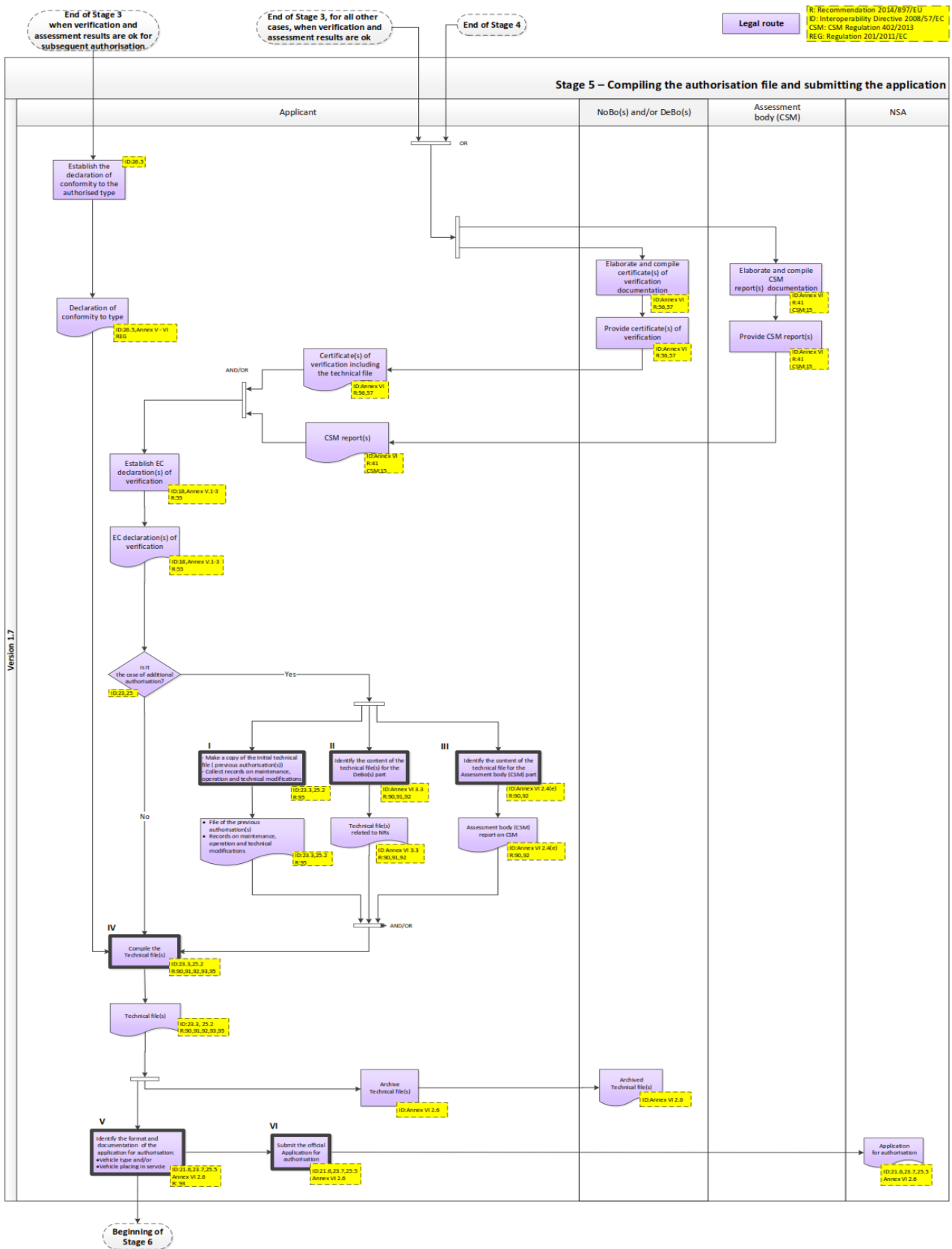
Todistusten tulee sisältää käytön ehdot ja/tai mahdolliset rajoitukset yhteentoimivuusdirektiivissä kuvatun mukaisesti.

### **Vuokaavioiden lisäksi kansallisesta säädöskehystä toimitettavat tiedot**

Täsmennä seuraavat seikat:

- lupa-asiakirjojen sisältöä koskevat vaatimukset (mukaan luettuina tekniset asiakirjat)
- mahdollisesti käytössä oleva selkeä tarkistuslista, jota lupa-asiakirjojen kokoamisessa noudatetaan
- lupamenettelyssä hyväksytyt asiakirjat ennen yhteentoimivuusdirektiivin täytäntöönpanoa
- virallisen hakemuksen vaatimukset ja sisältö
- virallisen hakemuksen toimittamisen määräajat esivalmisteluasiakirjan valmistumisesta laskien.

Vertailuasiakirjan osa 1 – soveltamisohjeet





\*\*\*\*\*

## Vaihe 6. Lupahakemuksen käsittely

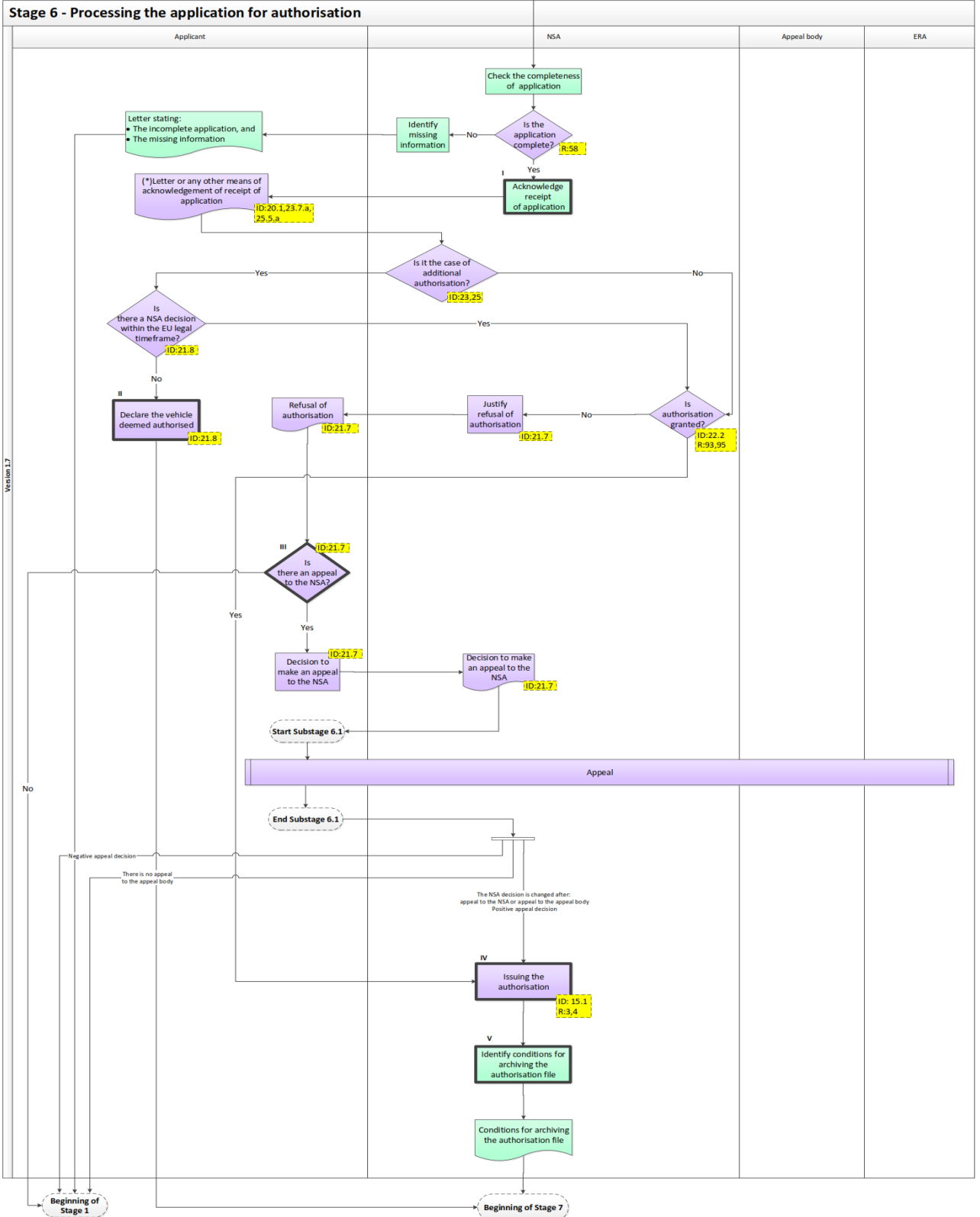
### Vuokaavioiden lisäksi kansallisesta säädöskehystä toimitettavat tiedot

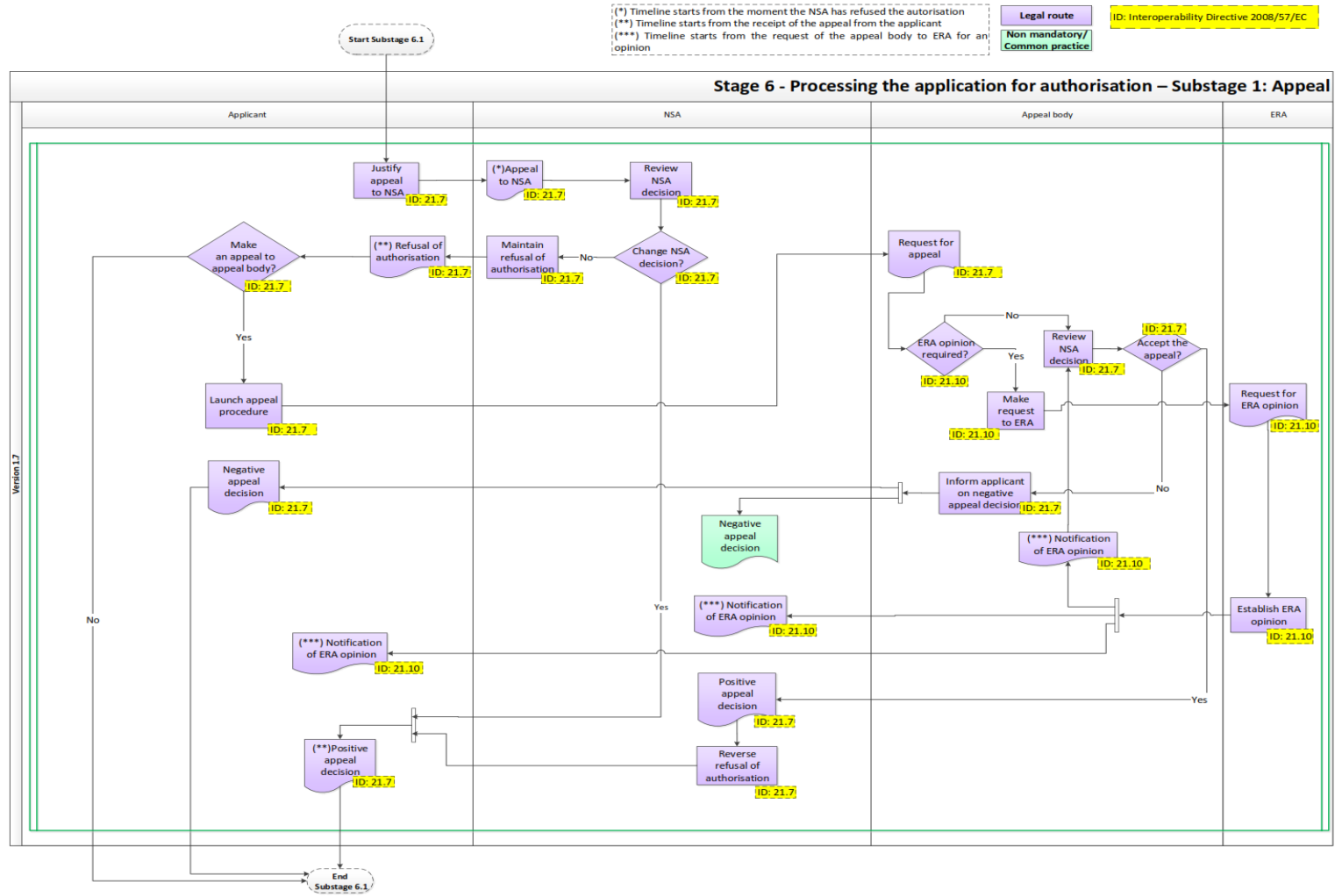
Täsmennä seuraavat seikat:

- hakemuksen vastaanottokuitista koskevat vaatimukset
- luvan myöntämistä koskevat vaatimukset
- valituksen tekemistä kansalliselle turvallisuusviranomaiselle koskevat vaatimukset
- kansalliselle turvallisuusviranomaiselle tehtävän valituksen perusteiden sisältöä koskevat vaatimukset
- valituksen tekemistä valituslautakunnalle koskevat vaatimukset
- kansallisen turvallisuusviranomaisen suorittamaa lupa-asiakirjojen arkistointia koskevat vaatimukset
- luvan myöntämistä koskevat vaatimukset.

(\*)The timeline starts from the moment the application has been acknowledged

Legal route R: Recommendation 2014/897/EU  
 Non mandatory/ Common practice ID: Interoperability Directive 2008/57/EC





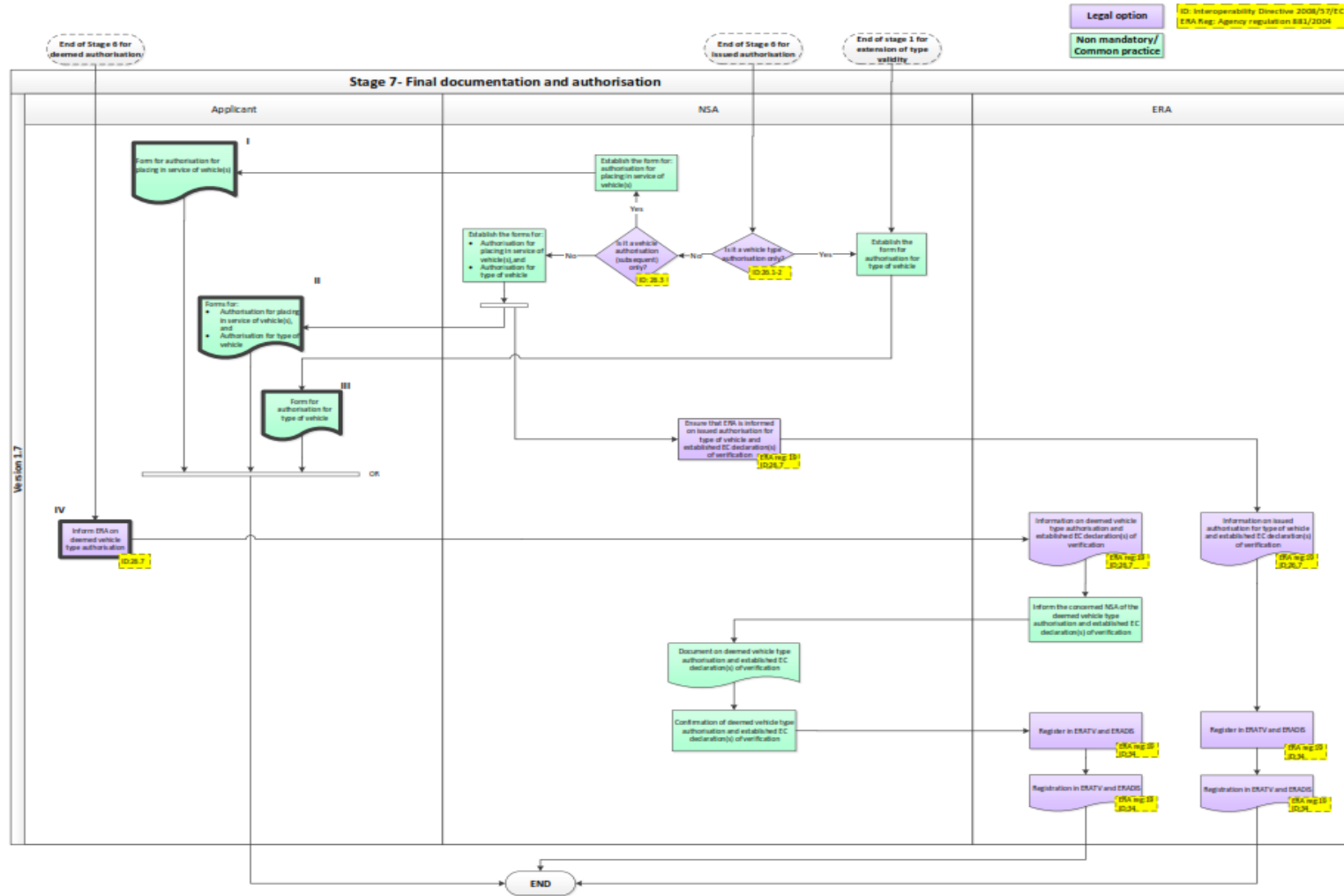
\*\*\*\*\*

## Vaihe 7. Lopullinen dokumentointi ja luvan myöntäminen

### Vuokaavioiden lisäksi kansallisesta säädöskehystä toimitettavat tiedot

Täsmennä seuraavat seikat:

- myönnetyn (kalustoyksikkötyyppejä ja kalustoyksikön käyttöönottoa koskevan) luvan muoto
- menettely, jonka mukaan myönnettyä katsotusta kalustoyksikkötyyppejä koskevasta luvasta ilmoitetaan virastolle.





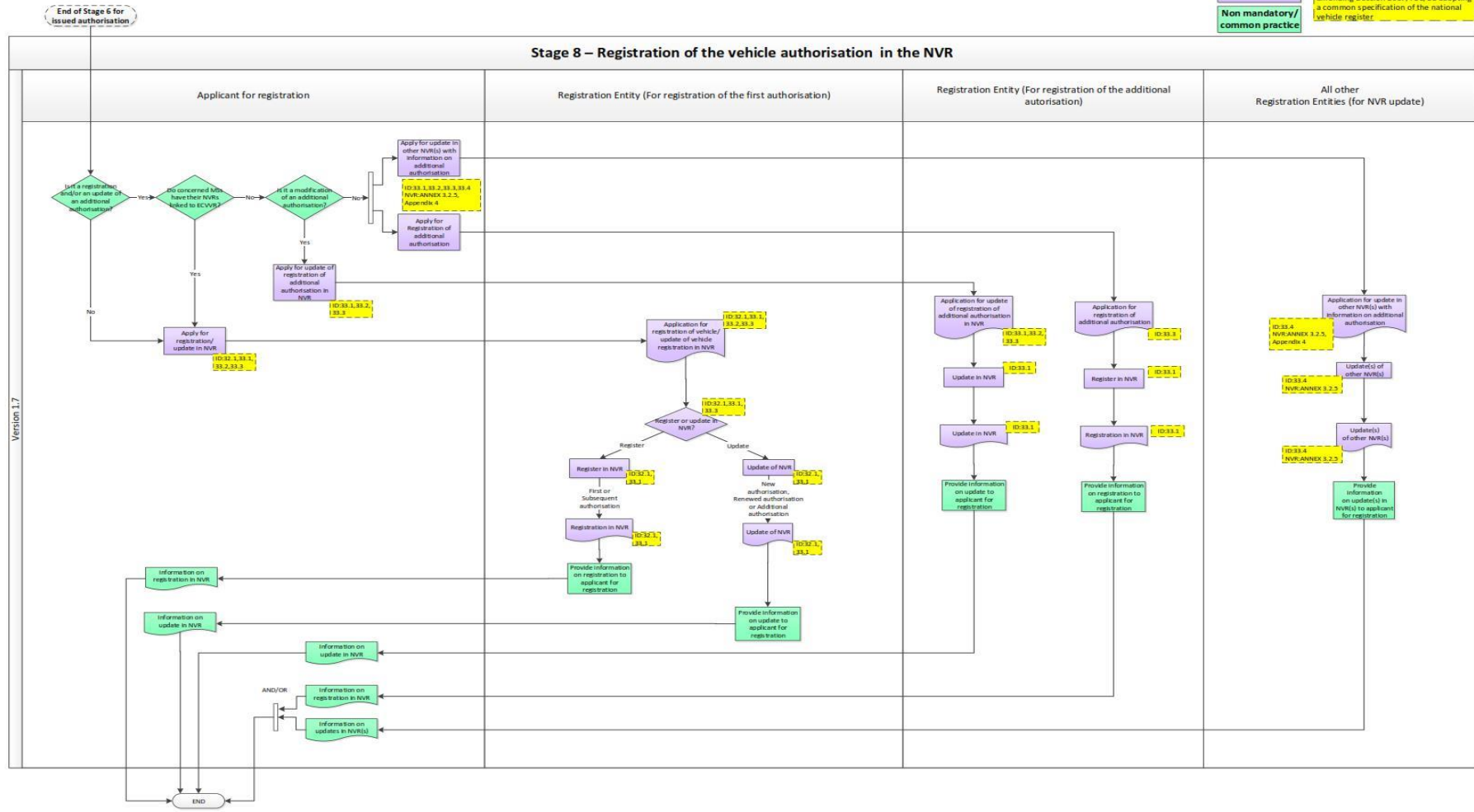
### **Vaihe 8 – Kalustoyksikköjen lupien rekisteröinti**

Huomautus: Kuten soveltamisohjeiden versiossa 2.0 todetaan, on selvää, että rekisteröinti kansalliseen kalustorekisteriin ei kuulu lupamenettelyyn, koska se tehdään luvan myöntämisen jälkeen. Tämä vaihe lisättiin sen jälkeen, kun oli esitetty useita pyyntöjä käytännön prosessin kuvaamisesta.



**Legal option**  
**Non mandatory/ common practice**

ID: Interoperability Directive 2008/57/EC  
 NVR: Commission Decision 2011/107/EU  
 amending Decision 2007/756/EC adopting  
 a common specification of the national  
 vehicle register



**LIITE III - HAKULOMAKE KÄYTTÖNOTTOLUVAN SAAMISEKSI**

<b>HAKULOMAKE</b>	
Nimi (kalustoyksikön nimi ja hakijan oma viitenumero)	
<b>Lomakkeen tila</b>	
<input type="checkbox"/> ESIVALMISTELU	<input type="checkbox"/> ARVIOINTI
<input type="checkbox"/> LUPA-ASIAKIRJAT	
Versionhallinta	
Versio:	Version päiväys:
<b>1 HAKIJA</b>	
Hakijan nimi	
Postiosoite	
Postinumero	Kaupunki/maa
Puhelinnumero	Sähköpostiosoite
Verkkosivut	
<b>2 YHTEYSHENKILÖ</b>	
Nimi	Nimike/tehtävä
Puhelinnumero	Sähköpostiosoite





<b>3 HANKINTAYKSIKKÖ</b>	
Hankintayksikön nimi	<input type="checkbox"/> Hankintayksikkö on sama kuin hakija
Postiosoite	
Postinumero	Kaupunki/maa
Puhelinnumero	Sähköpostiosoite
Verkkosivut	
<b>4 HAKEMUKSEN KOHDE: Viite: direktiivi 2008/57/EY, liite II, 2.6 kohta</b>	
<b>Lämpövoimakoneella ja/tai sähkömoottorilla varustetut moottorijunat</b>	
<input type="checkbox"/> Junayksikkö	
<input type="checkbox"/> Sähkö- ja/tai dieselmoottorijuna	
<input type="checkbox"/> Kiskobussi	
<b>Lämpövoimakoneella ja/tai sähkömoottorilla varustetut vetoyksiköt:</b>	
<input type="checkbox"/> Veturi	
<input type="checkbox"/> Vaihtoveturi	
<b>Matkustajavaunut ja vastaavat:</b>	
<input type="checkbox"/> Ohjausvaunu	
<input type="checkbox"/> Matkatavaravaunu	
<input type="checkbox"/> Vaunu	
<input type="checkbox"/> Autonkuljetusvaunu	
<input type="checkbox"/> Kiinteästi muodostettu junarunko	
<b>Infrastruktuurin rakentamiseen ja kunnossapitoon käytettävät liikkuvat laitteet</b>	
<input type="checkbox"/> Ratatyökoneet	
<input type="checkbox"/> Infrastruktuurin tarkastusvaunut	
<b>Tavaravaunut, KOMISSION ASETUS (EU) N:o 321/2013</b>	
<input type="checkbox"/> Tavaravaunut, mukaan lukien kuorma-autojen kuljetukseen tarkoitettut kalustoyksiköt	



<b>5 KALUSTOYKSIKÖN (-YKSIKÖIDEN) KÄYTTÖTARKOITUS JA VERKOT, JOILLA TEKNINEN YHTEENSOPIVUUS VARMISTETAAN.</b>	
<b>Ilmoittakaa kaikki "koodatut rajoitukset" (NVR-päätös, ERA/GUI/01-2012/INT, ERATV)</b>	
<b>Ilmoittakaa kaikki "koodaamattomat rajoitukset" (ERA/GUI/01-2012/INT, ERATV)</b>	
<b>6 Hakemustyyppi:</b>	
<input type="checkbox"/> Kalustoyksikkötyypille/kalustoyksikölle myönnettävä ensimmäinen lupa	
<input type="checkbox"/> Ajantasaistetulle/uusitulle kalustoyksikkötyypille/kalustoyksikölle myönnettävä uusi lupa	
<input type="checkbox"/> EU:n jäsenvaltion jo hyväksymän kalustoyksikkötyypin/kalustoyksikön täydentävä lupa YTE:n mukaisille ja muille kuin YTE:n mukaisille kalustoyksiköille	
<input type="checkbox"/> Uusittu lupa tyyppihyväksynnälle, joka ei ole enää voimassa	
<input type="checkbox"/> Jälkikäteisluvut kalustoyksiköille, jotka ovat hyväksytyt kalustoyksikkötyypin mukaisia (samantyyppisten kalustoyksikköjen hyväksyntä).	
<b>7 Kalustoyksikön aiempi lupa (aiemmat luvat)</b>	
Kalustoyksikön aiempi lupa: Kyllä: <input type="checkbox"/> Ei: <input type="checkbox"/>	
NSA	
APS:n päiväys	
EIN:n viitenumero	

<b>8 Lupahankkeen laajuus ja määritelmä</b>
<b>Yleistä tietoa lupahankkeesta</b>



<b>Tekninen laajuus ja liitännät</b>
<b>Lupahankkeen suunnitelma, aikataulu, välitavoitteet</b>
Hankkeen aloituspäivämäärä
Sopimuksen allekirjoituspäivämäärä
Teknisten asiakirjojen valmistumispäivämäärä (suunniteltu)
Teknisten asiakirjojen valmistumispäivämäärä (tosiasiallinen)
APS:n päivämäärä (suunniteltu)
Käyttöönottopäivämäärä (suunniteltu)
<b>YTE:n versiosta haetut poikkeukset – perustelkaa poikkeusten hakeminen</b>

<b>9 TECHNICAL CHARACTERISTICS OF THE VEHICLE, ERA/GUI/01-2012/INT, ERATV</b>		
	Parametri	
0	Tyyppin tunniste	
0,1	TYYPIN TUNNUS	
0,2	Tähän tyyppiin kuuluvat versiot	
0,3	ERATV:hen kirjaamisen päivämäärä	
1	Yleiset tiedot	
1,1	Tyyppinimi	



1,2	Vaihtoehtoinen tyyppinimi	
1,3	Valmistajan nimi	
1,4	Ryhmä	
1,5	Alaryhmä	
2	YTE:iden mukaisuus	
2,1	YTE:n mukaisuus	
2,2	Viittaus ”EY-tyyppitarkastustodistukseen” (jos käytetään moduulia SB) ja/tai ”EY-suunnittelutarkastustodistukseen” (jos käytetään moduulia SH1)	
2,3	Sovellettavat erityistapaukset (erityistapausten vastaavuus sen kanssa, mitä on arvioitu)	
2,4	YTE:n osat, joiden vaatimuksia ei vastaa	
3	Hyväksynät	
3,1	Hyväksyntä (paikassa)	
3.1.1	Hyväksynnän myöntänyt jäsenvaltio	
3.1.2	Nykyinen tila	
3.1.2.1	Tila	
3.1.2.2	Hyväksynnän voimassaolo (jos määritetty)	
3.1.2.3	Koodatut rajoitukset	
3.1.2.4	Koodaamattomat rajoitukset	
3.1.3	Aikaisemmat tiedot	
3.1.3.1	Alkuperäinen hyväksyntä	
3.1.3.1.1	Päivämäärä	



3.1.3.1.2	Hyväksynnän haltija	
3.1.3.1.3	Hyväksyntäasiakirjan viite	
3.1.3.1.4	Kansalliset todistusten viitteet (jos sellaisia on)	
3.1.3.1.5	Parametrit, joiden osalta sovellettavien kansallisten sääntöjen mukaisuutta on arvioitu	
3.1.3.1.6	Huomioita	
3.1.3.X	Hyväksynnän muutos	
3.1.3.X.1	Muutoksen tyyppi	
3.1.3.X.2	Päivämäärä	
3.1.3.X.3	Hyväksynnän haltija (jos sellainen on)	
3.1.3.X.4	Hyväksynnän muutosasiakirjan viite	
3.1.3.X.5	Kansalliset todistusten viitteet (jos sellaisia on)	
3.1.3.X.6	Sovellettavat kansalliset säännöt (jos sellaisia on)	
3.1.3.X.7	Huomioita	
3.X	Hyväksyntä (paikassa)	
4	Kalustoyksikön tekniset ominaisuudet	
4,1	Yleiset tekniset ominaisuudet	
4.1.1	Ohjaamojen määrä	
4.1.2	Nopeus	
4.1.2.1	Suurin rakenteellinen nopeus	
4.1.2.2	Suurin nopeus tyhjänä	
4.1.3	Pyöräparien väli	
4.1.4	Junan kokoonpanoa koskevat käyttöehdot	
4.1.5	Yhteen kytkettyjen junayksikköjen tai vetureiden enimmäismäärä moniajossa	
4.1.6	Tavaravaununjonossa olevien yksikköjen määrä (koskee vain alaryhmää "tavaravaunujono")	



4.1.7	Kirjainmerkintä	
4.1.8	Tyyppi täyttää tarvittavat vaatimukset, jotta yhden jäsenvaltion myöntämä kalustoyksikön hyväksyntä on voimassa muissa jäsenvaltioissa	
4.1.9	Vaaralliset aineet, joille kalustoyksikkö soveltuu (tankin koodi)	
4.1.10	Rakenteellinen ryhmä	
4,20	Kalustoyksikön kinemaattinen ulottuma	
4.2.1	Kalustoyksikön kinemaattinen ulottuma (yhteentoimiva ulottuma)	
4.2.2	Kalustoyksikön kinemaattinen ulottuma (muuta ulottumia arvioidaan käyttämällä kinemaattista menetelmää)	
4,3	Ympäristön olosuhteet	
4.3.1	Lämpötilan vaihteluväli	
4.3.2	Korkeuden vaihteluväli	
4.3.3	Lumeen, jäähän ja rakeisiin liittyvät olosuhteet	
4.3.4	Sepelin lentäminen (vain sellaisten kalustoyksiköiden osalta, joiden $v \geq 190\text{km/h}$ )	
4,4	Paloturvallisuus	
4.4.1	Paloturvallisuusluokka	
4,5	Teoreettinen massa ja mitoituskuormitus	
4.5.1	Sallittu hyötykuorma eri ratatyypeillä	
4.5.2	Teoreettinen massa	
4.5.2.1	Teoreettinen massa käyttökunnossa	



4.5.2.2	Teoreettinen massa, kun hyötykuorma on normaali	
4.5.2.3	Teoreettinen massa, kun hyötykuorma on poikkeuksellinen	
4.5.3	Staattinen akselipaino	
4.5.3.1	Staattinen akselipaino käyttökunnossa	
4.5.3.2	Staattinen akselipaino, kun hyötykuorma on normaali / tavaravaunujen suurin hyötykuorma	
4.5.3.3	Staattinen akselipaino, kun hyötykuorma on poikkeuksellinen	
4.5.4	Kvasistaattinen ohjausvoima (jos se ylittää YTE:ssä määritetyn rajan tai jos sitä ei ole määritetty YTE:ssä)	
4,6	Liikkuvan kaluston dynaaminen käyttäytyminen	
4.6.1	Kallistuksenvajaus (suurin kompensoimaton sivuttaiskiihtyvyyys), jonka osalta kalustoyksikkö on arvioitu	
4.6.2	Kalustoyksikkö varustettu kallistuksenvajauksen kompensointijärjestelmällä ("kallistuva kalustoyksikkö")	
4.6.3	Ekvivalenttisen kartiokkuuden (tai kuluneen pyörän profiilin) käytönaikaiset rajat, joiden osalta kalustoyksikkö on testattu	
4,7	Jarrutus	
4.7.1	Junan suurin hidastuvuus	
4.7.2	Normaalijarrutus	





4.7.2.1	Jarrutusteho jyrkissä nousuissa ja laskuissa, kun hyötykuorma on normaali	
4.7.2.1.1	YTE:n vertailutapaus	
4.7.2.1.2	Nopeus (ellei vertailutapausta ilmoiteta)	
4.7.2.1.3	Jyrkkyys (ellei vertailutapausta ilmoiteta)	
4.7.2.1.4	Matka (ellei vertailutapausta ilmoiteta)	
4.7.2.1.5	Aika (ellei matkaa ilmoiteta) (ellei vertailutapausta ilmoiteta)	
4.7.3	Seisontajarru	
4.7.3.1	Kaikissa tämän tyyppin kalustoyksiköissä on oltava seisontajarru (seisontajarru on pakollinen tämän tyyppin kalustoyksiköissä).	
4.7.3.2	Seisontajarrun tyyppi (jos sellainen on asennettu kalustoyksikköön)	
4.7.3.3	Suurin jyrkkyys, jossa yksikkö pysyy paikoillaan pelkän seisontajarrun avulla (jos sellainen on asennettu kalustoyksikköön)	
4.7.4	Kalustoyksikköön asennetut jarrujärjestelmät	
4.7.4.1	Pyörrevirtajarru	
4.7.4.1.1	Pyörrevirtajarru asennettu	
4.7.4.1.2	Mahdollisuus estää pyörrevirtajarrun käyttö (vain, jos pyörrevirtajarru on asennettu)	
4.7.4.2	Magneettijarru	
4.7.4.2.1	Magneettijarru asennettu	





4.7.4.2.2	Mahdollisuus estää magneettijarrun käyttö (vain, jos magneettijarru on asennettu)	
4.7.4.3	Regeneratiivinen jarru (vain sähkövetoisten kalustoyksikköjen osalta)	
4.7.4.3.1	Regeneratiivinen jarru asennettu	
4.7.4.3.2	Mahdollisuus estää regeneratiivisen jarrun käyttö (vain, jos regeneratiivinen jarru on asennettu)	
4,8	Geometriset ominaisuudet	
4.8.1	Kalustoyksikön pituus	
4.8.2	Käytössä olevan pyörän vähimmäishalkaisija	
4.8.3	Vaihtorajoituksia	
4.8.4	Pienin sallittu vaakasuora kaarresäde	
4.8.5	Pienin sallittu pystysuora kupera kaarresäde	
4.8.6	Pienin sallittu pystysuora kovera kaarresäde	
4.8.7	Lastauslaiturin korkeus (avovaunujen ja yhdistettyjen kuljetusten osalta)	
4.8.8	Sopivuus laivakuljetuksiin	
4,9	Laitteet	
4.9.1	Päätyliitännän tyyppi (ilmaisee veto- ja puristusvoimat)	
4.9.2	Akselilaakerin kunnan tarkkailu (kuumakäynti-ilmaisin)	
4.9.3	Laipan voitelu	
4.9.3.1	Laipan voitelulaite asennettu	



4.9.3.2	Mahdollisuus estää voitelulaitteen käyttö (vain, jos laipan voitelulaite on asennettu)	
4,10	Energiansyöttö	
4.10.1	Energiansyöttöjärjestelmä	
4.10.2	Enimmäisteho (ilmoitettava kunkin kalustoyksikköön asennetun energiansyöttöjärjestelmän osalta)	
4.10.3	Enimmäismitoitusvirta ajojohtimesta (ilmoitettava kunkin kalustoyksikköön asennetun sähköenergiansyöttöjärjestelmän osalta)	
4.10.4	Enimmäisvirta virroitinta kohden junan seistessä (ilmoitettava kunkin kalustoyksikköön asennetun tasavirtajärjestelmän osalta)	
4.10.5	Korkeus, jolla virroitin on kosketuksissa ajolankaan (kiskon yläpinnasta) (ilmoitettava kunkin kalustoyksikköön asennetun energiansyöttöjärjestelmän osalta)	
4.10.6	Virroittimen kelkka (ilmoitettava kunkin kalustoyksikköön asennetun energiansyöttöjärjestelmän osalta)	





4.10.7	Ajojohtimeen kosketuksissa olevien virroittimien määrä (ilmoitettava kunkin kalustoyksikköön asennetun energiansyöttöjärjestelmän osalta)	
4.10.8	Kahden ajojohtimeen kosketuksissa olevan virroittimen välinen lyhyin etäisyys (ilmoitettava kunkin kalustoyksikköön asennetun energiansyöttöjärjestelmän osalta; ilmoitettava yksinajon ja tarvittaessa moniajon osalta) (vain, jos ylös nostettujen virroittimien määrä on yli 1)	
4.10.9	Virranoton suorituskyvyn testaamiseen käytetyn ajojohtimen tyyppi (ilmoitettava kunkin kalustoyksikköön asennetun energiansyöttöjärjestelmän osalta) (vain, jos ylös nostettujen virroittimien määrä on yli 1)	
4.10.10	Sellaisen virroittimen liukuhiilen materiaali, jonka kalustoyksikköön saa asentaa (ilmoitettava kunkin kalustoyksikköön asennetun energiansyöttöjärjestelmän osalta)	
4.10.11	Automaattinen alaslaskulaite asennettu (ilmoitettava kunkin kalustoyksikköön asennetun energiansyöttöjärjestelmän osalta)	





4.10.12	Kalustoyksikköön asennettu YTE:n mukainen energiamittari laskutustarkoituksiin	
4,11	Meluominaisuudet	
4.11.1	Ohiajomelutaso (dB(A))	
4.11.2	Ohiajomelutaso mitattiin viiteolosuhteissa	
4.11.3	Seisontamelutaso (dB(A))	
4.11.4	Liikkeellelähtömelutaso (dB(A))	
4,12	Matkustajiin liittyvät ominaisuudet	
4.12.1	Matkustajiin liittyvät yleiset ominaisuudet	
4.12.1.1	Kiinteiden istuinten määrä	
4.12.1.2	Käymälöiden määrä	
4.12.1.3	Makuupaikkojen määrä	

4.12.2	Liikuntarajoitteisiin henkilöihin liittyvät ominaisuudet	
4.12.2.1	Erytisryhmille varattujen paikkojen määrä	
4.12.2.2	Pyörätuolipaikkojen määrä	
4.12.2.3	Invalidikäymälöiden määrä	
4.12.2.4	Pyörätuolilla liikkuville soveltuvien makuupaikkojen määrä	
4.12.3	Matkustajien nousu junaan ja poistuminen junasta	
4.12.3.1	Laturikorkeudet, joille kalustoyksikkö on suunniteltu	
4.12.3.2	Kalustoyksikköön kiinnitettyjen pääsyä helpottavien laitteiden kuvaus (jos sellaisia on)	



4.12.3.3	Pääsyä helpottavien siirrettävien laitteiden kuvaus, jos sellaiset on otettu huomioon kalustoyksikön suunnittelussa liikuntarajoitteisten henkilöiden tarpeita koskevan YTE:n vaatimusten täyttämiseksi	
4,13	Kalustoyksikössä olevat ohjaus- ja hallintalaitteet (vain ohjaamalla varustettujen kalustoyksiköiden osalta)	
4.13.1	Merkinanto	
4.13.1.1	Kalustoyksikössä olevat ETCS-laitteet ja niiden taso	
4.13.1.2	ETCS-perusversio (x.y). Ellei versio ole täysin yhteensopiva, se on ilmoitettava hakasulkeissa.	
4.13.1.3	Kalustoyksikössä olevat ETCS-laitteet, joilla voidaan vastaanottaa lisäajotietoa silmukan kautta tai GSM-R:llä	
4.13.1.4	Käyttöön otetut kansalliset ETCS-sovellukset (paketin 44 NID_XUSER)	
4.13.1.5	Asennetut luokan B tai muut junaturva-, ohjaus- ja varoitusjärjestelmät (järjestelmä ja tarvittaessa versio)	
4.13.1.6	Kalustoyksikössä käyttöön otetut erityisvaatimukset, joita sovelletaan erilaisten junaturva-, ohjaus- ja varoitusjärjestelmien välillä	
4.13.2	Radio	



4.13.2.1	Kalustoyksikössä olevat GSM-R-laitteet ja niiden versio (FRS ja SRS)	
4.13.2.2	Ohjaamossa olevien GSM-R-mobiililaitteiden määrä tiedonsiirtoa varten	
4.13.2.3	Asennetut luokan B tai muut radiojärjestelmät (järjestelmä ja tarvittaessa versio)	
4.13.2.4	Kalustoyksikössä käyttöön otetut erityisvaatimukset, joita sovelletaan erilaisten radiojärjestelmien välillä	
4,14	Yhteensopivuus junanilmaisinjärjestelmien kanssa	
4.14.1	Niiden junanilmaisinjärjestelmien tyyppi, joita varten kalustoyksikkö on suunniteltu ja joiden suhteen se on arvioitu	
4.14.2	Kalustoyksikön tarkat ominaisuudet, jotka liittyvät yhteensopivuuteen junanilmaisinjärjestelmien kanssa	
4.14.2.1	Peräkkäisten akselien enimmäisetäisyys	
4.14.2.2	Peräkkäisten akselien vähimmäisetäisyys	
4.14.2.3	Ensimmäisen ja viimeisen akselin välinen etäisyys	
4.14.2.4	Kalustoyksikön kärjen enimmäispituus	
4.14.2.5	Pyörän kehän vähimmäisleveys	
4.14.2.6	Pyörän vähimmäishalkaisija	
4.14.2.7	Laipan vähimmäispaksuus	
4.14.2.8	Laipan vähimmäiskorkeus	





4.14.2.9	Laipan enimmäiskorkeus	
4.14.2.10	Pienin akselipaino	
4.14.2.11	Metalliosia ja induktiivisia osia sisältämätön tila pyörien välissä	
4.14.2.12	Pyörän materiaali on ferromagneettista.	
4.14.2.13	Suurin hiekoitusteho	
4.14.2.14	Mahdollisuus estää hiekoituksen käyttö	
4.14.2.15	Kalustoyksikön metalliosien paino	
4.14.2.16	Vastakkaisten pyörien enimmäisimpedanssi	
4.14.2.17	Kalustoyksikön pienin impedanssi (virroittimien ja pyörien välillä) (vain sellaisten kalustoyksiköiden osalta, jotka käyttävät 1 500 V:n tai 3 000 V:n tasavirtaa)	
4.14.2.18	Raiteiden paluuvirran aiheuttama sähkömagneettinen häiriö	
4.14.2.19	Junan sähkömagneettiset päästöt suhteessa yhteensopivuuteen junanilmaisinjärjestelmien kanssa	

**10 JUNAN ETCS-LAITTEIDEN OSAJÄRJESTELMÄN HYVÄKSYNTÄÄN TARVITTAVAT LISÄTIEDOT OHJAUS- JA HALLINTALAITTEISTA**

10.1	ETCS-näyttölaite (DMI) (valmistaja, laiteversio, ohjelmistoversio)	
10.2	Matkaa mittaavat laitteet (valmistaja, laiteversio, ohjelmistoversio)	





10.3	Kuljettajan hallitsevat ohjauslaitteet (valmistaja, laiteversio, ohjelmistoversio)	
10.4	Lakisääteisten tietojen tallentimet junassa  (valmistaja, laiteversio, ohjelmistoversio)	
10.5	GSM-R-näyttölaite  (DMI) (valmistaja, laiteversio, ohjelmistoversio)	

<b>11 LUPAMENETTELY</b>	
Ilmoitetut laitokset (ilmoitettuja laitoksia voi olla useita)	
Ilmoitettu laitos I	Ilmoitetun laitoksen tunnusnumero
Postiosoite	
Postinumero	Kaupunki/maa
Puhelinnumero	Sähköpostiosoite
Verkkosivut	
Ilmoitettu laitos II	Ilmoitetun laitoksen tunnusnumero
Postiosoite	
Postinumero	Kaupunki/maa







Puhelinnumero	Sähköpostiosoite
Verkkosivut	

12 NIMETYT ELIMET (nimettyjä elimiä voi olla useita)	
Nimetty elin I	
Postiosoite	
Postinumero	Kaupunki/maa
Puhelinnumero	Sähköpostiosoite
Verkkosivut	
Nimetty elin II	
Postiosoite	
Postinumero	Kaupunki/maa
Puhelinnumero	Sähköpostiosoite
Verkkosivut	





<b>15 LUPAMENETTELYSSÄ KÄYTETYT ERITELMÄT, STANDARDIT, OHJEET JA KANSALLISET TEKNISET SÄÄNNÖT:</b>	
1	
2	
3	
4	
5	
6	
7	
8	
9	
10	
11	
12	
13	
14	
15	
16	
17	
18	
19	
20	
21	
23	
24	
25	
26	





<b>16 HAKIJAN VAHVISTUS</b>
<input type="checkbox"/> Vahvistan, että minulla on oikeus allekirjoittaa tämä lomake ja että kaikki tässä lomakkeessa annetut tiedot ovat oikein ja täydelliset parhaan tietoni mukaan.
<b>17 ALLEKIRJOITUS:</b>
Paikka ja aika
Allekirjoitus:
Nimenselvennys ja tehtävänimike suuraakkosin:

Liite: Hakulomakkeen sisältö

**Kalustoyksikön nimi ja hakijan oma viite**

Hakija ilmoittaa tässä kohdassa kalustoyksikön/tyypin nimen ja oman viitenumeron. Tähän kohtaan voidaan myös liittää valokuva.

**Lomakkeen tila / versionhallinta**

Lomakkeen tila:

Seuraavat kolme vaihetta kattavat eurooppalaisen sääntelykehiksen päävaiheet:

- Esivalmistelu (vaihe S2, kansallinen säädöskehys - esivalmistelu): tässä vaiheessa hakija saa yleiskuvan hankkeesta, ”lupastrategia” kattaa hyväksyntätapauksen, tekniset säännöt (YTE, kansalliset säännöt, mahdolliset poikkeukset) ja tarkastusmenettelyt, mukaan lukien toteutettavat riskianalyytit tai testit.

Huomautus: tätä asiakirjaa voidaan käyttää lupamenettelyn alkuvaiheessa ja ennen esivalmistelukokousta.

- Arviointi (vaihe S3, kansallinen säädöskehys - arviointi): lomaketta voidaan käyttää väliaikaisesti luvan arvioinnin aikana yksityiskohtaisempien tietojen esittämiseen hankkeesta kansallisille turvallisuusviranomaisille.
- Lupa-asiakirjat / tekniset asiakirjat (vaihe S6, kansallinen säädöskehys – lupa-asiakirjojen kokoaminen ja hakemuksen toimittaminen): hakija kokoaa tekniset asiakirjat ja päivittää lomakkeeseen lopulliset tiedot, kuten ERATV:n parametrit.

Versionhallinta/päiväys:

Hakijan on muutoksen jälkeen päivitettävä asiakirjan versio.

**Luvut 1–3: Hakijaa koskevat tiedot:**

Tässä osassa esitetään kaikki tarvittavat hakijan tai hakijana toimivan hankintayksikön yhteystiedot.

Hakija voi olla useasta yksiköstä koostuva yhteenliittymä.

\*\*\*\*\*

**Luku 4: Haettavaa lupaa koskevat tiedot:**

Hakijan on määriteltävä, minkä tyyppistä liikkuvaa kalustoa tai vaunua hakemus koskee.

Yksityiskohtaiset määritelmät esitetään seuraavissa:

- direktiivin 2008/57/EY liitteessä I oleva 1.2 kohta
- päätöksen 2011/18/EU liitteessä II oleva 2.7 kohta
- vaunuja koskevan YTE:n sekä vetureita ja matkustajaliikenteen liikkuvaa kalustoa koskevan YTE:n 2 osa.

**Luku 5: kalustoyksikön (-yksiköiden) käyttötarkoitus ja verkot, joilla tekninen yhteensopivuus varmistetaan**

Tässä kohdassa hakija selittää kalustoyksiköiden käyttöedellytykset ja/tai rajoitukset sekä verkot, joilla tekninen yhteensopivuus on varmistettava.

Lomakkeessa on tilaa myös koodattujen ja koodaamattomien rajoitusten ilmoittamiseen kansalliselle turvallisuusviranomaiselle. Rajoitukset on selitetty NVR-päätöksessä (päätös 2007/756/EY sellaisena kuin se on muutettuna päätöksellä 2011/107/EU) sekä asiakirjoissa ERA/TD/2011-09/INT ja ERA/GUI/01-2012/INT.

**Luku 6: Hakemustyyppi:**

Hakija esittää, millaista hyväksyntää hän hakee. Erilaiset hyväksyntätapaukset on määritelty lomakkeessa ja vertailuasiakirjan Soveltamisohjeistus 4.3 kohdassa.

Hyväksyntätapaus esitetään kansalliselle turvallisuusviranomaiselle esivalmistelukokouksessa.

**Luku 7: Kalustoyksikön aiempi lupa (aiemmat luvat)**

Hakija täyttää seuraavat kalustoyksikön/tyypin aiempaan lupaan liittyvät tiedot:

- NSA: kansallinen turvallisuusviranomainen, joka myönsi kalustoyksikön/tyypin aiemman luvan
- APS:n päivämäärä: käyttöönottoluvan myöntämispäivämäärä
- EIN:n viitenumero: määritelmä esitetään päätöksessä 2007/756/EY sellaisena kuin se on muutettuna päätöksellä 2011/107/EU.

Huom. kaikki edellä mainitut tiedot löytyvät aiemmasta käyttöönottoluvasta (APS).

**Luku 8: Lupahankkeen laajuus ja määritelmä**

Tässä luvussa hakija esittää yleiskuvan hankkeesta:

- yleiset tiedot hyväksyttävästä kalustoyksiköstä/tyypistä
- tekninen laajuus ja liitännät: hakija määrittelee hakemuksen kohteena olevan osajärjestelmän (liikkuva kalusto, junassa olevat ohjaus-, hallinta- ja merkinantolaitteet jne.)
- lupahankkeen suunnitelma, aikataulu, välitavoitteet
- YTE:n versiosta haetut poikkeukset – poikkeusten hakeminen on perusteltava: mahdollisissa poikkeuksissa YTE:stä on viitattava direktiivin 2008/57/EY 9 artiklaan ja voimassa olevaan kansalliseen säädöskehkeykseen.

**Luku 9: Kalustoyksikön tekniset ominaisuudet, ERA/GUI/01-2012/INT, ERATV**

Hakijan on ilmoitettava kansalliselle turvallisuusviranomaiselle kalustoyksikön tekniset ominaisuudet/parametrit hyväksytyjen raideliikenteen kalustoyksikkötyyppien eurooppalaisen rekisterin (ERATV) mukaisesti. Luvun rakenne vastaa ERATV:n rakennetta.

ERATV:stä annetaan lisätietoja sovellusoppaassa ”ERA/GUI/01-2012/INT”, joka on saatavana osoitteessa <http://www.era.europa.eu/Document-Register/Pages/ERATV-Application-Guide.aspx>.

**Luku 10: Junan ETCS-laitteiden osajärjestelmän hyväksyntään tarvittavat lisätiedot ohjaus- ja hallintalaitteista**

Tässä luvussa hakija antaa lisätietoja junan ECTS-laitteiden osajärjestelmästä.

**Luvut 11–13**

Hakijan on annettava suunniteltujen arviointielinten yhteystiedot. Eri kohdissa käsitellään seuraavia: Ilmoitettu laitos YTE:ien arviointia varten, nimetty elin kansallisten sääntöjen noudattamisen arviointia varten ja tarvittaessa riskinarviointielin yhteisen turvallisuusjärjestelmän arviointia varten.

**Luku 14: Kansallisten sääntöjen mukaisesti myönnetyt todistukset ja todistukset, joilla osoitetaan tekninen yhteensopivuus direktiivin 2008/57/EY liitteen VI mukaisesti**

Hakija kokoaa "EY-tarkastusvakuutukseen liitettävät tekniset asiakirjat". Näihin kuuluvat kaikki käyttöönottolupa vaadittavat täydentävät asiakirjat, kuten

- kaikki ilmoitetun laitoksen ja nimetyn elimen asiakirjat (mukaan lukien kaikki todistukset)
- kaikki muut voimassa olevan EU-lainsäädännön nojalla vaadittavat asiakirjat, mukaan lukien esim. direktiivin 2008/57/EY liitteessä VI olevassa 2.4 kohdassa mainitut piirroukset
- muut osajärjestelmän/kalustoyksikön hyväksyntään ja käyttöön tarvittavat asiakirjat (mukaan lukien rajoitukset ja käyttöedellytykset).

Tässä luvussa hakijan on esitettävä viittaukset teknisiin asiakirjoihin, muun muassa seuraaviin:

- kalustoyksikön EY-tarkastusvakuutus
- ilmoitetun laitoksen YTE:n perusteella myöntämät EY-tarkastustodistukset
- yhteentoimivuuden osatekijän EY-tarkastusvakuutus
- välivaiheen tarkastuslausumat
- ilmoitettujen laitosten laatimat tekniset asiakirjat
- nimetyn elimen kansallisten sääntöjen perusteella myöntämät EY-tarkastustodistukset
- nimettyjen elinten laatimat tekniset asiakirjat
- yhteiseen turvallisuusjärjestelmään kuuluvaan riskinarviointiin perustuvat turvallisuusarviointikertomukset
- muiden direktiivien nojalla vaadittavat asiakirjat, mukaan lukien tarvittaessa kolmansien osapuolten myöntämät todistukset.

**Luku 15: Lupamenettelyssä käytetyt eritelmät, standardit, ohjeet ja kansalliset tekniset säännöt**

Hakijan on täytettävä kaikki sovellettavan lainsäädännön mukaiset olennaiset vaatimukset.

Tähän lukuun on täytettävä seuraavat **pakolliset eritelmät**:

- yhteentoimivuuden tekniset eritelmät (YTE:t)
- kansalliset tekniset säännöt
- YTE:ssä ja/tai kansallisissa teknisissä säännöissä mainitut standardit
- muut lakisääteiset vaatimukset

ja seuraavat **vapaaehtoiset eritelmät**:

- yhdenmukaistetut EN-standardit
- muut julkiset standardit ja asiakirjat
- yritysten normistot.

**Luvut 16 ja 17:**

Hakijan on vahvistettava, että hänen antamansa tiedot ovat oikein ja täydelliset.